

EMPRESAS CON ACCIONISTAS EXTRANJEROS EN ESPAÑA

Dirección de Estudios
Mayo 2026

CONTENIDO

- 2** Resumen ejecutivo
- 3** Las empresas extranjeras en el tejido empresarial español
- 4** Procedencia de las empresas y generación de ingresos
- 6** Perfil de las filiales de empresas extranjeras en España
- 9** Anexos



RESUMEN EJECUTIVO

El 2 % de las sociedades en España tienen capital extranjero que genera el 20 % de los ingresos

En mayo del 2026, las empresas con accionariado extranjero representan apenas el 2 % del tejido empresarial español, pero concentran cerca del 20 % de la facturación y casi el 12 % del empleo, lo que refleja su elevado peso económico.

Este colectivo muestra una clara concentración geográfica: Madrid y Cataluña agrupan cerca de dos tercios de estas empresas: el 39,64 % de las empresas con capital extranjero tiene su sede en Madrid, seguida por Cataluña con un 25,21 %. Además, las empresas censadas en Madrid concentran el 52,69 % de la facturación total generada por este tipo de

compañías, lo que equivale al 28,43 % de la facturación total de la región.

Por sectores de actividad, el capital extranjero se concentra principalmente en Comercio y en Construcción y actividades inmobiliarias, que conjuntamente suponen el 42 % del total de empresas con participación foránea. En términos de ingresos, el sector del Comercio destaca al concentrar en torno al 38 % de la facturación de estas empresas.

La facturación media de las filiales de empresas extranjeras alcanza los 19,9 millones de euros por empresa, frente a 1,62 millones en las empresas nacionales, una diferencia que refleja la mayor dimensión y distinta composición del tejido empresarial en ambos segmentos.

Por origen, predomina la inversión europea —especialmente de Países Bajos, Alemania y Reino Unido—. En conjunto, cerca del 73 % de estas empresas proceden de países de la Unión Europea. Si se analiza la facturación, las compañías de origen neerlandés ocupan la primera posición con un 17,33 % del total, seguidas por las francesas, que representan el 15,53 %.

Además, estas compañías presentan un mayor tamaño medio y menor riesgo crediticio que las empresas nacionales, lo que las convierte en un segmento empresarial más robusto.

LAS EMPRESAS EXTRANJERAS EN EL TEJIDO EMPRESARIAL ESPAÑOL

En mayo de 2026, la base de datos de Informa registra un total de 25.310 empresas con matriz extranjera, lo que supone el 1,90 % del conjunto de compañías analizadas. Sin embargo, su relevancia económica es superior: su facturación conjunta es de 504.309 millones de euros, lo que equivale al 19,26 % del total. Por lo tanto, la facturación media de las filiales de empresas extranjeras se sitúa en 19,9 millones de euros, frente a 1,62 millones en las empresas de capital nacional. Esta

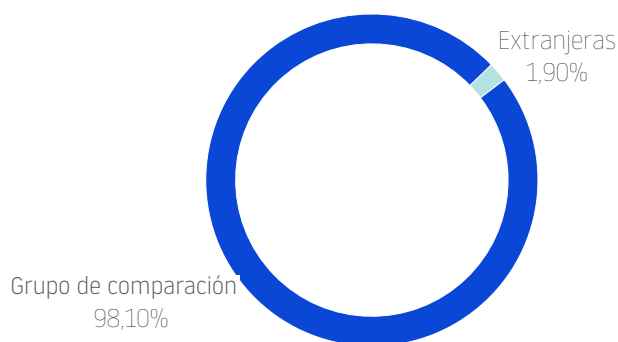
diferencia refleja fundamentalmente diferencias en la estructura empresarial de ambos colectivos. Las empresas de capital extranjero se caracterizan por una mayor concentración de empresas de gran tamaño mientras las empresas de capital nacional están ampliamente dominadas por pymes. Este dato está comprobado con la distribución por tamaño, donde las empresas extranjeras presentan una menor proporción de microempresas y una mayor presencia de compañías medianas y grandes.

Asimismo, las empresas extranjeras dieron empleo a 1.213.585 personas, lo que representa el 11,93 % del empleo global. La facturación media por empleado de las empresas extranjeras es de 415.553 euros por empleado frente a los 235.917 euros de las empresas de comparación.

	Nº empresas	Ventas (millones de euros)	Empleados
Extranjeras	25.310	504.309	1.213.585
Grupo de comparación	1.304.871	2.114.393	8.962.456
Todas	1.330.181	2.618.702	10.176.041

	Nº empresas	Ventas	Empleados
Extranjeras	1,90%	19,26%	11,93%
Grupo de comparación	98,10%	80,74%	88,07%
Todas	100,00%	100,00%	100,00%

% EMPRESAS CON ACCIONISTA EXTRANJERO RESPECTO AL TOTAL DE EMPRESAS ACTIVAS



PROCEDENCIA DE LAS EMPRESAS Y GENERACIÓN DE INGRESOS

Procedencia

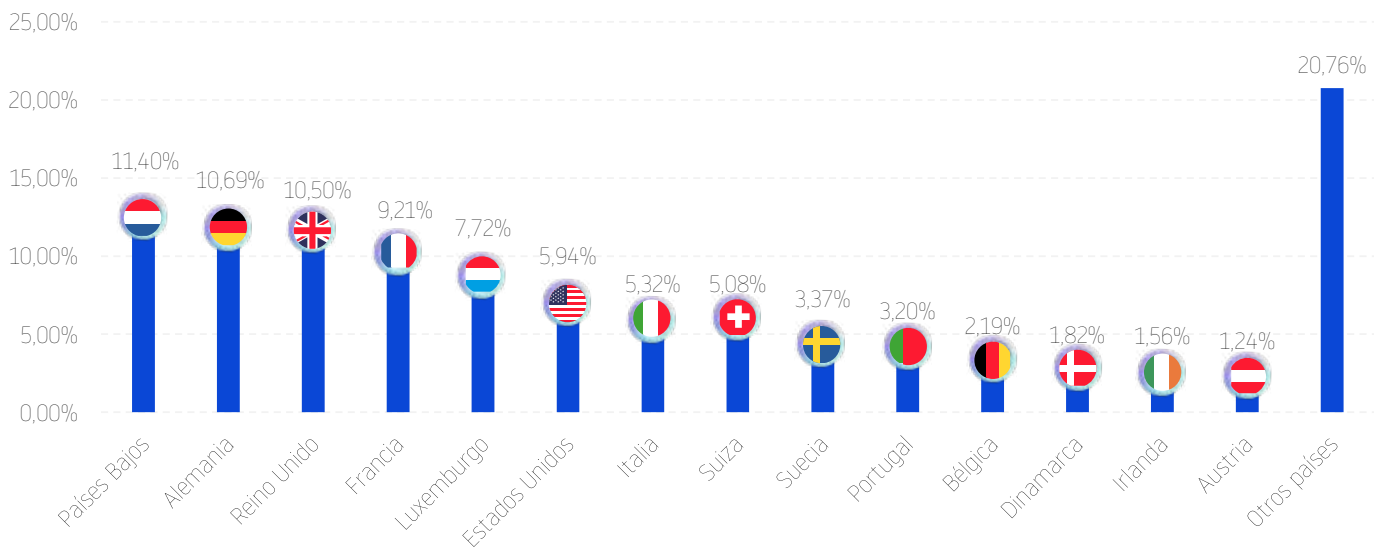
Países Bajos lidera la clasificación de países con mayor número de filiales en España, al concentrar el 11,40 % del total, seguido de Alemania (10,69 %) y Reino Unido (10,50 %). La presencia de empresas de origen europeo es claramente predominante,

ya que aproximadamente el 73 % de las compañías con matriz extranjera proceden de países de la Unión Europea.

En este contexto, destacan especialmente Irlanda, Luxemburgo y Países Bajos —

tradicionalmente asociados a entornos fiscales favorables—, que en conjunto representan el 20,68 % del total de empresas con participación extranjera en España.

DISTRIBUCIÓN DE EMPRESAS POR PAÍS DEL ACCIONISTA

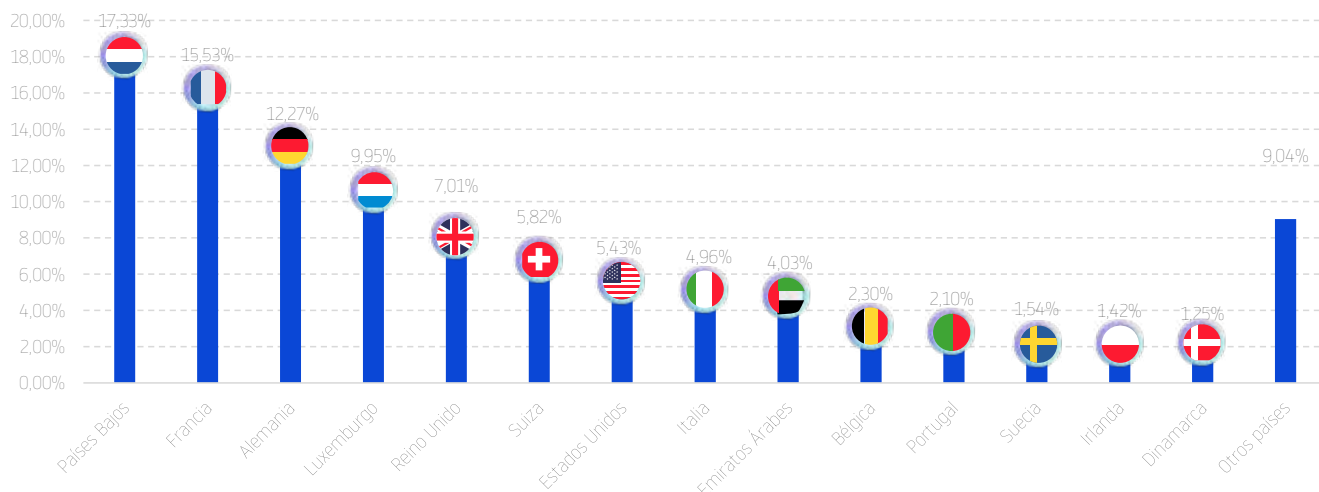


Generación de ingresos

Las filiales de empresas neerlandesas generaron una facturación superior a los 87.000 millones de euros, lo que equivale al 17,33 % del total de los ingresos,

situándose por delante de las filiales francesas (15,53 %) y alemanas (12,27 %).

INGRESOS DE EXPLOTACIÓN SEGÚN PAÍS DEL ACCIONISTA



10 PRINCIPALES EMPRESAS FILIALES DE EXTRANJERAS SEGÚN SUS INGRESOS

El sector de la automoción concentra la mitad de las diez principales filiales de empresas extranjeras en España en términos de ingresos de explotación. Por

su parte, el sector de los hidrocarburos encabeza la lista, impulsado principalmente por CEPSA.

Denominación	País matriz	Denominación matriz	Ventas	Empleados
MOVE SA.	EMIRATOS ARABES	CEPSA HOLDING L.L.C.	19.558.000	2.860
SEAT SAU	LUXEMBURGO	VOLKSWAGEN FINANCE LUXEMBURG S.A.	14.577.900	13.536
MERCEDES-BENZ ESPAÑA SAU	ALEMANIA	MERCEDES-BENZ AG	7.103.898	5.192
RENAULT ESPAÑA SA	FRANCIA	RENAULT SAS	7.005.178	6.736
LIDL SUPERMERCADOS SAU	ALEMANIA	DMRS WARENHANDEL GMBH	6.952.191	16.117
ENGIE ESPAÑA SL.	PAISES BAJOS	ENGIE INTERNATIONAL HOLDINGS B.V.	5.729.149	132
ALVEAN SUGAR SOCIEDAD LIMITADA.	BRASIL	COPERSUCAR S/A	5.313.748	39
FORD ESPAÑA SL	ESTADOS UNIDOS	FORD MOTOR COMPANY	5.187.662	4.747
ALCAMPO SA	FRANCIA	AUCHAN RETAIL INTERNATIONAL	4.730.530	19.878
AIRBUS DEFENCE AND SPACE SAU.	PAISES BAJOS	AIRBUS SE	4.449.577	9.426

PERFIL DE LAS FILIALES DE EMPRESAS EXTRANJERAS EN ESPAÑA

Análisis geográfico

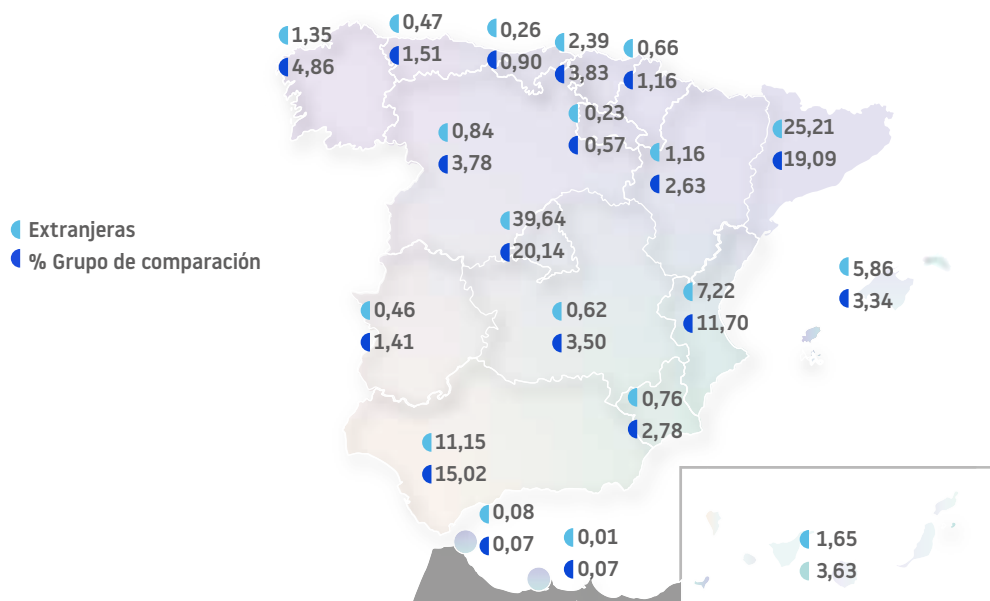
• Empresas

Las filiales de grupos extranjeros presentan una elevada concentración geográfica en Madrid y Cataluña. La Comunidad de Madrid concentra el 39,64 % de las sociedades con capital extranjero, seguida por Cataluña, con un 25,21 % y Andalucía, que ocupa el

tercer lugar con un 11,15 % del total. La fuerte concentración en Madrid responde a su papel como centro financiero y sede de grandes corporaciones, mientras que Cataluña mantiene su relevancia industrial y logística.

En tres comunidades autónomas —Madrid, Cataluña y Baleares—, la proporción de empresas con participación extranjera supera a la de sociedades de capital exclusivamente nacional.

DISTRIBUCIÓN GEOGRÁFICA DE EMPRESAS ESPAÑOLAS Y EXTRANJERAS (%)



• Ventas

Más de la mitad de la facturación generada por empresas con capital extranjero se concentra en Madrid, que lidera con más del 52 % del total, seguida por Cataluña,

con un 23,53 %. La Comunidad Valenciana se sitúa en tercera posición, con un 4,66 %. En términos relativos, el peso de la facturación extranjera sobre el total

regional alcanza cifras especialmente destacadas en Ceuta (74,37 %), Madrid (28,43 %) y Cataluña (25,98 %).

CC. AA.	Accionista extranjero	%	Grupo de comparación	%	% empresas extranjeras / total
Andalucía	15.776.500.495	3,13%	176.012.804.663	8,32%	8,23%
Aragón	10.684.230.415	2,12%	54.772.109.557	2,59%	16,32%
Asturias	2.809.885.510	0,56%	33.179.592.172	1,57%	7,81%
Cantabria	2.125.938.497	0,42%	17.244.256.244	0,82%	10,98%
Castilla y León	14.587.453.871	2,89%	64.108.174.225	3,03%	18,54%
Castilla-La Mancha	6.049.913.480	1,20%	47.891.047.499	2,27%	11,22%
Cataluña	118.639.360.627	23,53%	337.985.325.636	15,98%	25,98%
Ceuta	6.068.392.484	1,20%	2.091.883.194	0,10%	74,37%
Comunidad Valenciana	23.497.799.613	4,66%	204.296.719.001	9,66%	10,32%
Extremadura	1.294.352.189	0,26%	17.158.511.669	0,81%	7,01%
Galicia	3.537.166.690	0,70%	142.732.246.634	6,75%	2,42%
Islas Baleares	2.993.389.650	0,59%	49.611.366.350	2,35%	5,69%
Islas Canarias	2.457.384.358	0,49%	51.496.994.055	2,44%	4,55%
La Rioja	1.538.334.689	0,31%	10.990.869.126	0,52%	12,28%
Madrid	265.719.688.997	52,69%	668.779.828.264	31,63%	28,43%
Melilla	0	0,00%	1.198.947.741	0,06%	0,00%
Murcia	2.949.700.273	0,58%	58.533.654.758	2,77%	4,80%
Navarra	5.426.478.813	1,08%	33.844.772.050	1,60%	13,82%
País Vasco	18.153.294.911	3,60%	142.463.898.663	6,74%	11,30%
Todos	504.309.265.561	100,00%	2.114.393.001.499	100,00%	19,26%

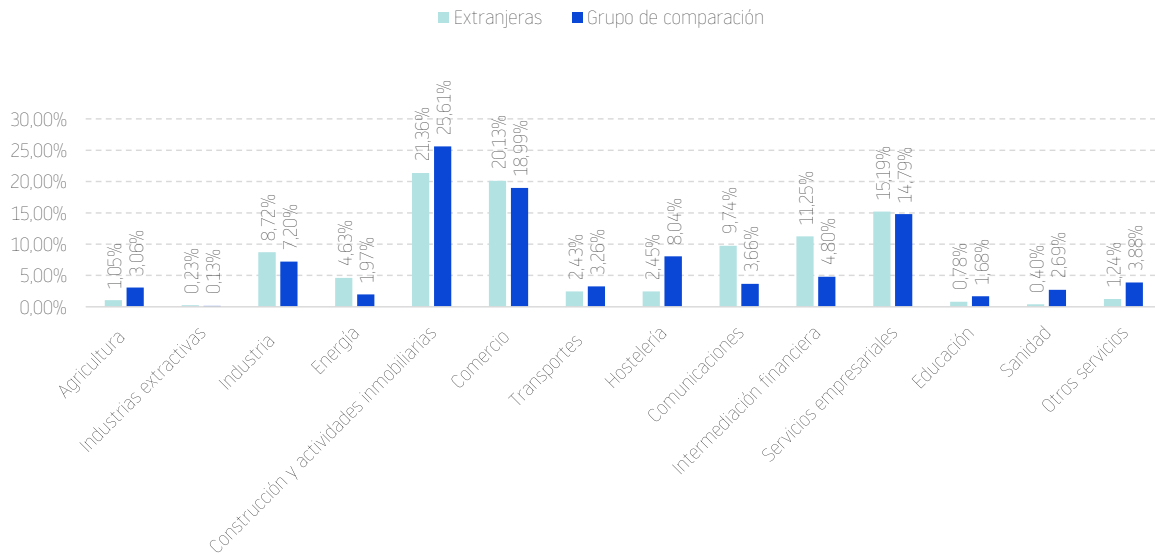
Análisis sectorial

• Empresas

El 21,36 % de las filiales de empresas extranjeras opera en el sector de Construcción y actividades inmobiliarias,

seguido por el sector Comercio, con un 20,13 %, y Servicios empresariales, con un 15,19 %.

DISTRIBUCIÓN POR SECTOR DE EMPRESAS EXTRANJERAS



• Ventas

El sector que mayor facturación genera es el de Comercio, que concentra el 37,57 % de los ingresos totales de las sociedades con capital extranjero,

seguido de Industria, con un 33,48 %.

En el sector de Industria, el 27,47 % de la facturación proviene de sociedades

filiales de empresas extranjeras, seguido por el sector de Comunicaciones, con un 23,37 %.

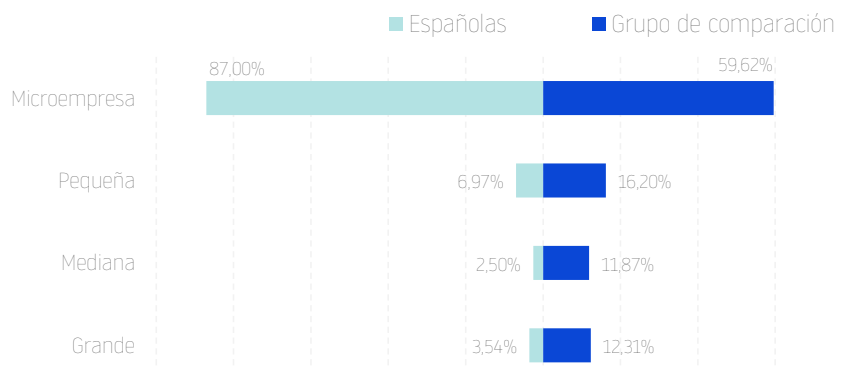
Sector	Extranjeras	%	Grupo de comparación	%	% empresas extranjeras / total
Agricultura	2.030.139.794	0,40%	34.715.281.663	1,64%	5,52%
Industrias extractivas	1.321.910.940	0,26%	7.202.104.426	0,34%	15,51%
Industria	168.836.847.824	33,48%	445.709.328.252	21,08%	27,47%
Energía	23.883.753.178	4,74%	131.166.551.466	6,20%	15,40%
Construcción y actividades inmobiliarias	9.377.657.047	1,86%	188.146.899.395	8,90%	4,75%
Comercio	189.443.834.207	37,57%	677.215.445.447	32,03%	21,86%
Transportes	12.947.492.434	2,57%	132.832.644.217	6,28%	8,88%
Hostelería	5.412.929.972	1,07%	70.721.707.139	3,34%	7,11%
Comunicaciones	26.701.388.883	5,29%	87.568.979.030	4,14%	23,37%
Intermediación financiera	18.404.415.875	3,65%	84.815.425.133	4,01%	17,83%
Servicios empresariales	35.750.905.638	7,09%	170.305.357.345	8,05%	17,35%
Administración	0	0,00%	90.614.501	0,00%	0,00%
Educación	712.337.350	0,14%	9.744.941.433	0,46%	6,81%
Sanidad	828.344.498	0,16%	33.386.544.420	1,58%	2,42%
Otros servicios	8.657.307.922	1,72%	40.749.333.110	1,93%	17,52%
Sin determinar	0	0,00%	21.844.522	0,00%	0,00%
Total	504.309.265.561	100,00%	2.114.393.001.499	100,00%	19,26%

Tamaño

Las filiales de empresas extranjeras presentan una mayor proporción de compañías grandes, medianas y pequeñas en comparación con las empresas de

capital nacional. Estas tres categorías concentran el 40,38 % del total de filiales extranjeras, mientras que representan el 13 % de las empresas españolas.

TAMAÑO DE EMPRESAS EXTRANJERAS Y ESPAÑOLAS



Tamaño	Extranjeras	Grupo de comparación	Extranjeras	Grupo de comparación
Grande	3.115	46.146	12,31%	3,54%
Mediana	3.005	32.573	11,87%	2,50%
Pequeña	4.100	90.929	16,20%	6,97%
Microempresa	15.090	1.135.223	59,62%	87,00%
Total	25.310	1.304.871	100,00%	100,00%

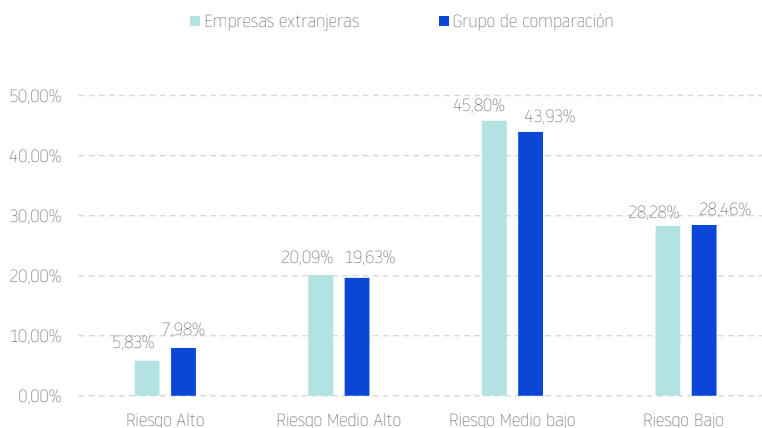
Riesgo

Las sociedades con capital extranjero presentan un menor riesgo crediticio que las empresas españolas. Mientras que casi el 28 % de las empresas españolas tienen

un riesgo crediticio alto o medio-alto, este porcentaje es del 26 % en el caso de las filiales extranjeras. El menor nivel de riesgo crediticio podría estar asociado a

una mayor solvencia financiera, respaldo de grupos internacionales y estructuras de gestión más consolidadas.

NIVEL DE RIESGO DE EMPRESAS EXTRANJERAS Y ESPAÑOLAS



ANEXOS

METODOLOGÍA:

Para realizar este estudio, se toman en cuenta los siguientes grupos de empresas:

- **Empresas extranjeras:** sociedades activas cuya matriz inmediata es una

entidad extranjera que posee, directa o indirectamente, más del 50 % del capital.

- **El grupo de comparación:** está formado por sociedades activas en la base de datos

de informa, que no tienen un accionista extranjero que posea una participación mayor del 50%.

TAMAÑO SEGÚN DATA INSIGHT:

La Recomendación de la Comisión 2003/361/CE de 6 de mayo de 2003 define los tipos de empresa en base al número de empleados y unos límites financieros.

INFORMA D&B es la primera empresa que dispone del dato del tamaño de empresa aplicando todos los condicionantes que especifica la Recomendación.

Generalmente, los análisis por tamaño de

empresa se basan en la clasificación de la UE por: ventas de activos, empleados y tipología de accionista. Sin embargo, la complejidad de la combinación de los datos y la falta de información hacen que, en general, los análisis se basen exclusivamente en el número de empleados. De acuerdo con los crecientes requerimientos en materia de análisis de vinculaciones y estudios de grupos empresariales, en INFORMA hemos

incluido en este análisis la tipología de accionista para discriminar las empresas filiales o grandes grupos empresariales. El algoritmo que se ha creado es el único que tiene en cuenta todos los condicionantes que especifica la Recomendación. Con ello, los resultados que obtenemos varían ligeramente de los tradicionales, especialmente en las empresas grandes.

	Condición "y"	Condición "o" (una de las dos)		Condición "y"
Tamaño de empresa	Empleados (condición principal)	Cífra de negocios (millones de euros)	Balace (millones de euros)	Independencia / No Pública
Mediana	<250	≤ 50	≤43	Si
Pequeña	<50	≤10	≤10	Si
Microempresa	<10	≤2	≤2	Si
Independencia	No pueden ser pymes aquellas empresas cuyo capital esté controlado en un 25 % por una entidad cuyas variables cuantitativas excedan los umbrales de pymes			
No pública	Las empresas de propiedad pública no pueden considerarse pymes			

Fuente: Banco de España a partir de la recomendación 2003/361/CE.

Según esta clasificación, las empresas se pueden clasificar por tamaño del siguiente modo:

1. Empresa grande
2. Empresa mediana
3. Empresa pequeña
4. Microempresa

Conforme a la normativa, existen una serie de particularidades a la hora de determinar el tamaño de una empresa:

- No se podrán considerar pymes las empresas de propiedad pública.
- No se podrán considerar pymes aquellas empresas cuyo capital esté controlado en un 25 % por empresas cuyas variables cuantitativas excedan los límites de pyme.
- Por razones de simplificación

administrativa se puede optar por atenerse a un criterio único: el de los efectivos (empleados).

- En cualquier caso, la falta de más información no dificultará el uso de la cifra de negocios para determinar el tamaño de la empresa.

Datos que hay que tomar en cuenta para calcular los empleados (efectivos), los importes financieros y el período de referencia:

1. Los datos seleccionados para el cálculo del personal y los importes financieros serán los correspondientes al último balance disponible de 12 meses de duración, al tener que calcularse sobre una base anual.
2. Cuando una empresa, en la fecha de cierre de las cuentas, constate que se han excedido en un sentido o en otro,

los límites de empleados o importes financieros, esta circunstancia solo le hará adquirir o perder la calidad de mediana o pequeña empresa, o de microempresa, si este exceso se produce en dos ejercicios consecutivos.

3. Los datos, incluidos los empleados, de una empresa con empresas asociadas o vinculadas, se determinarán sobre la base de las cuentas y demás datos de la empresa, o bien, si existen, sobre la base de las cuentas consolidadas de la empresa, o de las cuentas consolidadas en las cuales la empresa esté incluida por consolidación.

El tamaño asignado cambiará cuando se excedan los límites cuantitativos en dos años consecutivos (no basta con que se excedan los umbrales un año).

TABLA DE ACTIVIDADES CNAE 09

AGRICULTURA	01	• Agricultura, ganadería, caza y actividades de los servicios relacionados con las mismas	
	02	• Silvicultura y explotación forestal	
	03	• Pesca y acuicultura	
INDUSTRIAS EXTRACTIVAS	05	• Extracción de antracita, hulla y lignito	
	06	• Extracción de crudo de petróleo y gas natural	
	07	• Extracción de minerales metálicos	
	08	• Otras industrias extractivas	
	09	• Actividades de apoyo a las industrias extractivas	
INDUSTRIA	Alimentación y bebidas	10	• Industria de la alimentación
		11	• Fabricación de bebidas
	Textil, confección y cuero	13	• Industria textil
		14	• Confección de prendas de vestir
		15	• Industria del cuero y del calzado
	Química	20	• Industria química
		21	• Fabricación de productos farmacéuticos
		22	• Fabricación de productos de caucho y plásticos
	Elementos de transporte	29	• Fabricación de vehículos de motor, remolques y semirremolques
		30	• Fabricación de otro material de transporte
	Otro tipo de industria	23	• Fabricación de otros productos minerales no metálicos
		24	• Metalurgia; fabricación de productos de hierro, acero y ferroaleaciones
		25	• Fabricación de productos metálicos, excepto maquinaria y equipo
		26	• Fabricación de productos informáticos, electrónicos y ópticos
		27	• Fabricación de material y equipo eléctrico
		28	• Fabricación de maquinaria y equipo n.c.o.p.
		12	• Industria del tabaco
		16	• Industria de la madera
		17	• Industria del papel
18		• Artes gráficas y reproducción de soportes grabados	
19		• Coquerías y refino de petróleo	
31		• Fabricación de muebles	
32		• Otras industrias manufactureras	
33		• Reparación e instalación de maquinaria y equipo	
ENERGÍA		35	• Suministro de energía eléctrica, gas, vapor y aire acondicionado
		36	• Captación, depuración y distribución de agua
		37	• Recogida y tratamiento de aguas residuales
	38	• Valorización	
	39	• Descontaminación	
CONSTRUCCIÓN Y ACTIVIDADES INMOBILIARIAS	Actividades Inmobiliarias	68	• Actividades inmobiliarias
		41	• Construcción de edificios
	Construcción	42	• Ingeniería civil
		43	• Actividades de construcción especializada
	COMERCIO	Venta y reparación de vehículos de motor y motocicletas	45
Comercio al por menor		46	• Comercio al por menor e intermediarios, excepto vehículos de motor y motocicletas
Comercio al por mayor		47	• Comercio al por mayor, excepto de vehículos de motor y motocicletas
TRANSPORTES	49	• Transporte terrestre y por tubería	
	50	• Transporte marítimo y por vías navegables interiores	
	51	• Transporte aéreo	
	52	• Almacenamiento y actividades anexas al transporte	
	53	• Actividades postales y de correos	

HOSTELERÍA		
Servicios de alojamiento	55	• Servicios de alojamiento
Servicios de comidas y bebidas	56	• Servicios de comidas y bebidas
COMUNICACIONES	58	• Edición
	59	• Actividades cinematográficas, de video y de programas de televisión grabación de sonido y edición musical
	60	• Actividades de programación y emisión de radio y televisión
	61	• Telecomunicaciones
	62	• Programación, consultoría y otras actividades relacionadas con la informática
	63	• Servicio de información
INTERMEDIACIÓN FINANCIERA	64	• Intermediación financiera, excepto seguros y fondos de pensiones
	65	• Seguros, reaseguros y fondos de pensiones, excepto Seguridad Social obligatoria
	66	• Actividades auxiliares a los servicios financieros y a los seguros
SERVICIOS EMPRESARIALES	69	• Actividades jurídicas y de contabilidad
	70	• Actividades de las sedes centrales; actividades de consultoría de gestión empresarial
	71	• Servicios técnicos de arquitectura e ingeniería; ensayos y análisis técnicos
	72	• Investigación y desarrollo
	73	• Publicidad y estudios de mercado
	74	• Otras actividades profesionales, científicas y técnicas
	75	• Actividades veterinarias
	77	• Actividades de alquiler
	78	• Actividades relacionadas con el empleo
	79	• Actividades de agencias de viajes, operadores turísticos y otros servicios de reservas y actividades relacionadas con los mismos
	80	• Actividades de seguridad e investigación
	81	• Servicios a edificios y actividades de jardinería
	82	• Actividades administrativas de oficina y otras actividades auxiliares a las empresas
ADMINISTRACIÓN	84	• Administración Pública y defensa; Seguridad Social obligatoria
EDUCACIÓN	85	• Educación
SANIDAD	86	• Actividades sanitarias
	87	• Asistencia en establecimientos residenciales
	88	• Actividades de servicios sociales sin alojamiento
OTROS SERVICIOS	90	• Actividades de creación, artísticas y espectáculos
	91	• Actividades de bibliotecas, archivos, museos y otras actividades culturales
	92	• Actividades de juegos de azar y apuestas
	93	• Actividades deportivas, recreativas y de entretenimiento
	94	• Actividades asociativas
	95	• Reparación de ordenadores, efectos personales y artículos de uso doméstico
	96	• Otros servicios personales
	97	• Actividades de los hogares como empleadores de personal doméstico
	98	• Actividades de los hogares como productores de bienes y servicios para uso propio
	99	• Actividades de organizaciones y organismos extraterritoriales

Este estudio ha sido realizado por la Dirección de Estudios de INFORMA.

Los datos proceden de la base de datos de INFORMA.

SOBRE INFORMA

INFORMA (filial de Cesce) es la compañía líder en el suministro de Información Comercial, Financiera, Sectorial y de Marketing, con una facturación consolidada de 98,6 millones de euros en 2025. Fue la primera base de datos española de información comercial y financiera en conseguir el certificado de calidad ISO 9001. En la actualidad cuenta también con las certificaciones ISO 14001 y 27001.

Desde sus comienzos en 1992, la base de datos de INFORMA se ha alimentado de múltiples fuentes de información públicas y privadas, como BORME (Boletín Oficial del Registro Mercantil), Depósitos de cuentas oficiales, BOE (Boletín Oficial del Estado), BOP (Boletines Oficiales Provinciales y de CC. AA.), prensa nacional y regional, investigaciones ad hoc y publicaciones diversas.

La base de datos nacional de INFORMA contiene:

- 6,3 millones de empresas nacionales.
- 2,4 millones de empresas activas con Nota Informa.
- más de 22 millones de balances de empresas.
- más de 19 millones de administradores y cargos funcionales
- 4,5 millones de vinculaciones societarias
- más de 375 millones de datos actualizados diariamente.

El liderazgo de INFORMA se reafirma en 2004 tras absorber el negocio en España y Portugal de la multinacional Dun & Bradstreet. Desde entonces forma parte de la mayor red de información de empresas del mundo: la Dun & Bradstreet Worldwide Network, y como tal, ofrece acceso a la información on-line de más de 600 millones de empresas de todo el mundo.

La base de datos de INFORMA, que se comercializa a través de sus marcas INFORMA, einforma y DBK, es la más utilizada de España con más de 4,46 millones de usuarios. Además, el 89 % de las empresas del IBEX 35 y más del 95 % de las entidades financieras son clientes activos de INFORMA.

OTROS ESTUDIOS REALIZADOS POR INFORMA D&B:

- Estudio de demografía empresarial. Serie mensual disponible desde abril de 2009.
- Estudio de concursos. Serie mensual disponible desde abril de 2009.
- Comportamiento de pagos de las empresas españolas y europeas. Serie trimestral disponible desde el segundo trimestre de 2010.
- Presencia de las mujeres en la empresa española. Serie anual disponible desde 2009.
- Empresas gacela y de alto crecimiento. Serie anual disponible desde 2012.

INFORMA
Business by Data

INFORMA D&B S.A.U. (S.M.E.)

Avenida de Europa 19
28108 Alcobendas (Madrid)
www.informa.es

Servicio de Atención al Cliente
clientes@informa.es
900 176 076

CONTACTOS PRENSA:

María Asarta
masarta@informa.es
Tel.: 91 490 64 65

María Álvarez
malvarez@informa.es
Tel.: 91 661 71 19

