

A gazelle with long, spiraling horns stands in a field of tall grass. The entire image is overlaid with a blue tint. The gazelle is facing forward, looking slightly to the left.

INFORMA

Business by Data

EMPRESAS GACELA Y DE ALTO CRECIMIENTO

Dirección de Estudios

Abril 2026

CONTENIDO

- 2 | Resumen ejecutivo
- 3 | Evolución de gacelas y empresas de alto crecimiento entre 2020-2026
- 4 | Impacto en la generación de ingresos y empleo
- 6 | Características de las empresas gacela y de alto rendimiento
- 13 | Anexos



RESUMEN EJECUTIVO

Radiografía de las empresas que lideran el crecimiento en España

Las empresas gacela y de alto crecimiento desempeñan un papel clave en el dinamismo del tejido empresarial español, al concentrar una parte significativa del crecimiento de la facturación y de la creación de empleo. En esta duodécima edición del estudio se analizan 92.209 empresas, clasificadas en tres grupos: empresas gacela, empresas de alto crecimiento y grupo de control.

En esta edición se identifican más de 20.000 empresas de alto crecimiento, una cifra un 30 % menos que en la edición del año pasado.

Las empresas de alto crecimiento lideran la creación de más de 600.000 empleos

El análisis confirma que estas empresas realizan una contribución superior a la media en términos de ingresos y empleo. Entre 2021 y 2024, las empresas estudiadas generaron más de 600.000 nuevos puestos de trabajo, de los cuales la gran mayoría corresponde a las empresas de alto crecimiento, mientras que las empresas gacela destacan por su intensidad relativa de crecimiento.

Desde el punto de vista sectorial, las empresas gacela y de alto crecimiento se concentran principalmente en Hostelería, Construcción y actividades inmobiliarias,

Comercio e Industria, sectores que habían sido especialmente afectados por la crisis de 2020. Territorialmente, su presencia es mayor en Madrid, Cataluña y Andalucía.

Las empresas gacela no son más tecnológicas que el resto del tejido empresarial

El estudio muestra asimismo que no existe una sobrerrepresentación clara de actividades tecnológicas entre las empresas de mayor crecimiento.

EVOLUCIÓN DE LAS EMPRESAS GACELA Y EMPRESAS DE ALTO CRECIMIENTO ENTRE 2020 Y 2026

En esta edición del estudio se han identificado 21.696 empresas de alto crecimiento con un incremento de la cifra de negocios superior al 60 % entre 2021 y 2024. Esta cifra supone un aumento del 101,28 % respecto a 2020, aunque representa un descenso cerca del 30 % en comparación con la edición anterior.

La evolución observada responde principalmente al carácter excepcional del año 2020. La fuerte caída de la actividad registrada entonces permitió que un número elevado de empresas presentara crecimientos muy intensos en los años siguientes.

En el caso de las empresas gacela, el número identificado asciende a 777

empresas, lo que supone un descenso del 11,40 % respecto a 2020 y del 20,71 % en relación con el año anterior.

Por su parte, el grupo de control mantiene un volumen de empresas similar al registrado en 2020 (-0,21 %), aunque muestra un crecimiento del 18,43 % respecto a la edición anterior.

Fecha de estudio	2020	%	2022	%	2023	%	2025	%	2026	%	Evo 2020-2026
Empresas Alto Crecimiento	10.779	13,22%	6.955	8,96%	8.987	10,21%	30.987	34,11%	21.696	23,53%	101,28%
Gacelas	877	1,08%	589	0,76%	745	0,85%	980	1,08%	777	0,84%	-11,40%
Grupo de control	69.885	85,71%	70.059	90,28%	78.283	88,94%	58.885	64,81%	69.736	75,63%	-0,21%
Total	81.541	100,00%	77.603	100,00%	88.015	100,00%	90.852	100,00%	92.209	100,00%	13,08%

IMPACTO EN LA GENERACIÓN DE INGRESOS Y EMPLEO

Facturación

Por definición, las empresas gacela y las empresas de alto crecimiento se caracterizan por registrar tasas de crecimiento de la cifra de negocios muy superiores a las del resto del tejido empresarial. Los resultados del estudio confirman esta diferencia durante el periodo analizado.

Entre 2021 y 2024, la facturación agregada de las empresas de alto crecimiento aumentó un 123,36 %, mientras que la de las empresas gacela se incrementó un 219,35 %. En contraste, las empresas

del grupo de control registraron un crecimiento mucho más moderado, del 10,63 % en el mismo periodo.

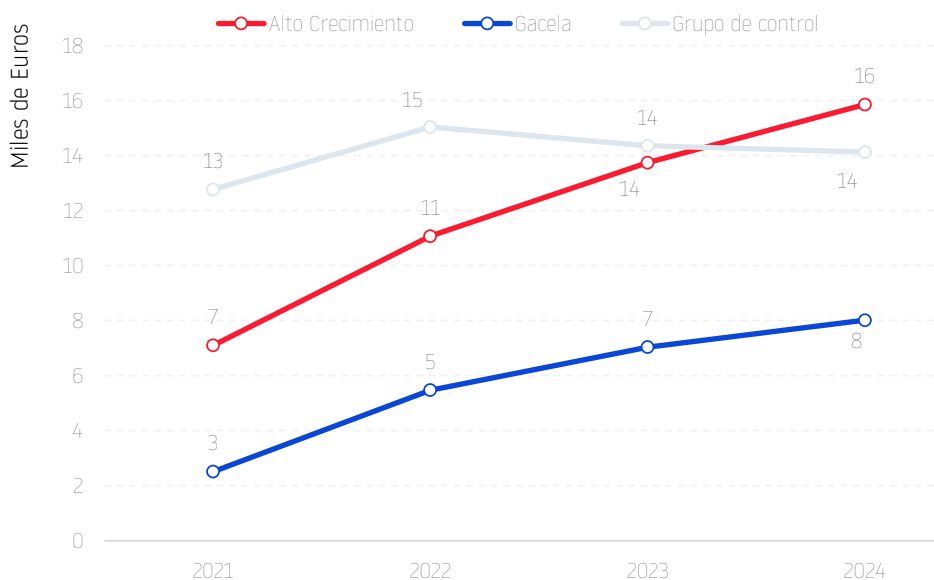
Este comportamiento refleja dos dinámicas: por un lado, las empresas gacela presentan crecimientos muy intensos en fases tempranas de su ciclo vital, partiendo de volúmenes de negocio reducidos. Entre 2021 y 2024, el aumento en valor absoluto alcanzó 4,2 millones de euros. Por otro, las empresas de alto crecimiento tienen un incremento significativo de ingresos con

una estructura más consolidada, lo que les permite generar un impacto agregado en valor absoluto más elevado con un incremento de 190.000 millones de euros.

La evolución temporal muestra además que la facturación de las empresas gacela y de alto crecimiento creció de forma continua entre 2021 y 2024, mientras que el grupo de control, tras aumentar sus ingresos entre 2021 y 2022, experimentó una desaceleración posterior.

VENTAS	2021	2022	2023	2024	Evolución 2021-24
Alto crecimiento	154.019.696.719	240.179.131.345	298.172.421.009	344.014.315.262	123,36%
Gacela	1.950.118.874	4.250.418.215	5.468.627.363	6.227.682.316	219,35%
Grupo de control	890.563.211.336	1.048.538.029.564	1.000.897.091.812	985.202.297.312	10,63%

VENTAS / Nº EMPRESAS



Si se analiza la facturación media por empresa, las diferencias entre grupos resultan igualmente significativas. En 2024, las empresas de alto crecimiento alcanzaron unos ingresos medios

cercanos a los 16 millones de euros por empresa, frente a 8 millones en el caso de las empresas gacela y 14 millones en el grupo de control. Estas cifras ponen de manifiesto que, aunque las empresas

gacela crecen más rápido en términos relativos, las empresas de alto crecimiento y el grupo de control concentran un mayor volumen absoluto de actividad económica.

Empleo

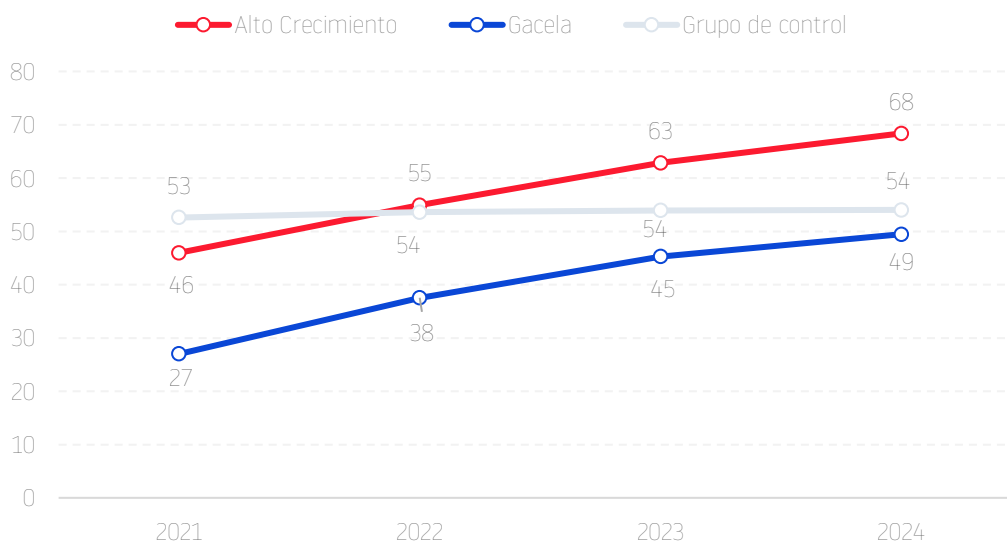
Además de su impacto en la facturación, las empresas gacela y de alto crecimiento desempeñan un papel fundamental en la creación de empleo. Entre 2021 y 2024, los 3 grupos de empresas aumentan

el número de empleados generando 602.538 nuevos puestos de trabajo, de los cuales más del 80 % corresponden a las empresas de alto crecimiento (+486.159).

En términos absolutos, las empresas de alto crecimiento crearon 486.159 empleos netos, consolidándose como el principal motor de generación de empleo entre los grupos analizados.

Empleados	2021	2022	2023	2024	Evolución 2021-24
Alto Crecimiento	997.419	1.191.771	1.364.015	1.483.578	48,74%
Gacela	21.005	29.175	35.186	38.438	82,99%
Grupo de control	3.669.727	3.738.303	3.761.420	3.768.673	2,70%

Nº DE EMPLEADOS / Nº EMPRESAS



Cuando comparamos el ratio de empleados por empresas, el comportamiento de las empresas gacela resulta especialmente significativo. Entre 2021 y 2024, el empleo

en las empresas gacela aumentó un 83 %, frente al 48,74 % registrado por las empresas de alto crecimiento y al 2,7 % del grupo de control. Este resultado

pone de manifiesto que las empresas jóvenes crecen rápidamente partiendo de estructuras iniciales reducidas.

CARACTERÍSTICAS DE LAS EMPRESAS GACELA Y DE ALTO CRECIMIENTO

Fecha de creación

Las empresas de alto crecimiento son más jóvenes que el grupo de control: el 49,53 % tienen más de 20 años, en comparación con el 63,25 % del grupo. Las empresas gacela, por definición, tienen menos de 5 años y son las más jóvenes.

	Alto crecimiento	Gacela	Grupo de control
Menos de 5 años	0,00%	100,00%	0,92%
De 5 a 10 años	20,02%	0,00%	10,65%
De 10 a 20 años	30,45%	0,00%	25,17%
Más de 20 años	49,53%	0,00%	63,25%

Tamaño de empresas

El análisis del tamaño empresarial, basado en la definición de la Unión Europea, muestra diferencias significativas entre las empresas gacela, las empresas de alto crecimiento.

Las empresas gacela se concentran mayoritariamente en el segmento de las microempresas, que representan el 37,07 % del total de este grupo. Esta elevada presencia es coherente con la

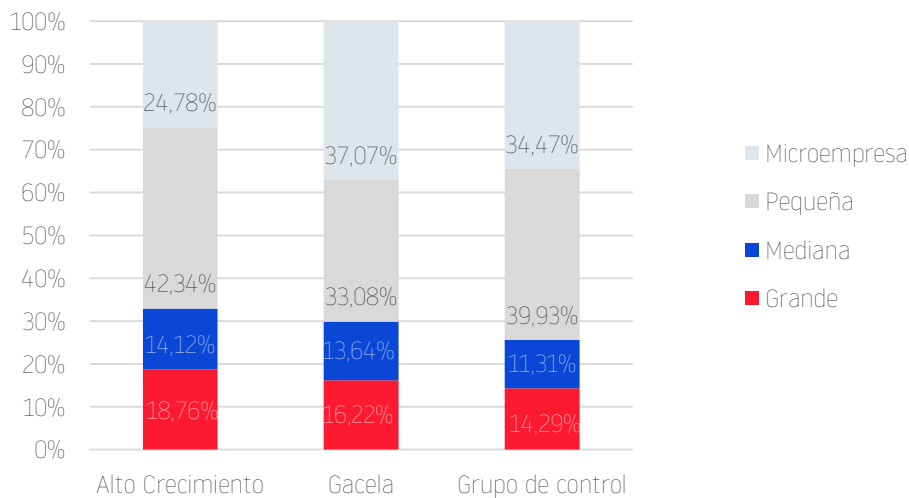
propia definición de las empresas gacela, caracterizadas por su juventud y por encontrarse en fases tempranas de su desarrollo.

En el caso de las empresas de alto crecimiento, la distribución por tamaño es más equilibrada. Las empresas pequeñas constituyen el grupo más representado, con un 42,34 %, seguidas por las microempresas.

Por su parte, el grupo de control presenta una mayor presencia relativa de empresas de menor tamaño. Las microempresas representan el 34,47 % de este grupo.

Tamaño ¹	Alto crecimiento	Gacela	Grupo de control
Grande	4.070	126	9.966
Mediana	3.064	106	7.887
Pequeña	9.186	257	27.846
Microempresa	5.375	288	24.037
Total	21.695	777	69.736

TAMAÑO DE EMPRESAS



(1) Ver metodología de Tamaño de empresas según *Data Insigth* en Anexo.

Análisis sectorial

REPARTO DE LAS EMPRESAS DE ALTO CRECIMIENTO, GACELA Y COMPARACIÓN RESPECTO AL TOTAL DE SU CATEGORÍA

El análisis sectorial permite identificar tanto los sectores que concentran un mayor número absoluto de empresas gacela y de alto crecimiento como aquellos en los que estas empresas tienen una mayor representatividad relativa dentro del propio sector.

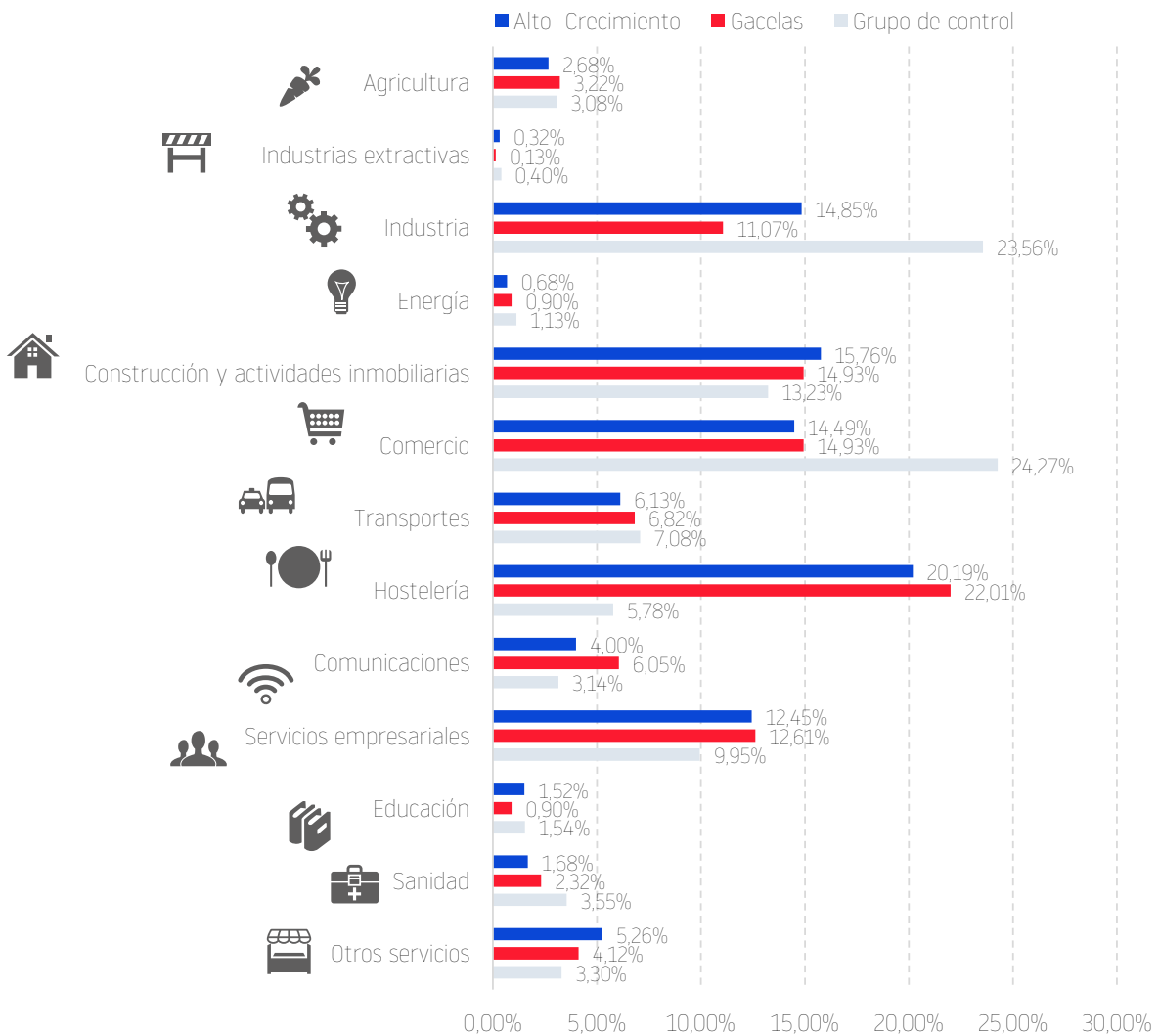
En términos absolutos, los sectores que concentran el mayor número de empresas

de alto crecimiento son Hostelería, Construcción y actividades inmobiliarias e Industria. En el caso de las empresas gacela, los sectores con mayor presencia son Hostelería, Construcción y actividades inmobiliarias y Comercio.

Esta concentración sectorial refleja, en gran medida, el impacto diferencial de la crisis de 2020 y la posterior recuperación.

Los sectores más representados entre las empresas de alto crecimiento y gacela coinciden con aquellos que sufrieron una mayor caída de actividad durante la pandemia y que, en consecuencia, han experimentado un crecimiento mayor en los años posteriores.

EMPRESAS DE CADA GRUPO POR SECTOR



PESO RELATIVO DENTRO DE CADA ACTIVIDAD

Sector de Actividad	Alto Crecimiento	%	Gacelas	%	Grupo de control	%
Agricultura	581	21,11%	25	0,91%	2.146	77,98%
Industrias extractivas	70	19,89%	1	0,28%	281	79,83%
Industria	3.221	16,32%	86	0,44%	16.432	83,25%
Energía	147	15,59%	7	0,74%	789	83,67%
Construcción y actividades inmobiliarias	3.420	26,80%	116	0,91%	9.223	72,29%
Comercio	3.143	15,57%	116	0,57%	16.923	83,85%
Transportes	1.329	21,04%	53	0,84%	4.936	78,13%
Hostelería	4.381	51,03%	171	1,99%	4.033	46,98%
Comunicaciones	867	27,90%	47	1,51%	2.193	70,58%
Servicios empresariales	2.700	27,74%	98	1,01%	6.936	71,26%
Educación	329	23,37%	7	0,50%	1.072	76,14%
Sanidad	365	12,78%	18	0,63%	2.473	86,59%
Otros servicios	1.142	32,88%	32	0,92%	2.299	66,20%
Total	21.695	23,53%	777	0,84%	69.736	75,63%

Más allá del número absoluto de empresas, resulta relevante analizar la proporción que representan las empresas gacela y de alto crecimiento dentro de cada sector.

Desde esta perspectiva, los sectores con mayor representación de empresas de alto crecimiento son: Hostelería, Otros servicios y Comunicaciones. En estos sectores, la proporción de empresas que registran

crecimientos elevados es superior a la media del conjunto del tejido empresarial.

Por su parte, la mayor intensidad relativa de empresas gacela se observa en Hostelería y Comunicaciones.

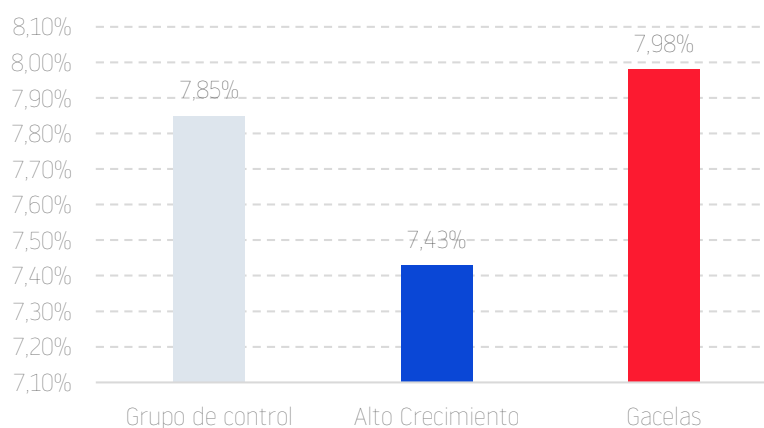
Sectores tecnológicos²

Con el objetivo de analizar si las empresas de mayor crecimiento presentan un perfil más intensivo en tecnología, se ha examinado la proporción de empresas pertenecientes a sectores tecnológicos, según la clasificación del INE.

Los resultados muestran que la presencia de empresas tecnológicas es similar en los tres grupos analizados, con una ligera mayor proporción en las empresas gacela (7,98 %), seguidas del grupo de control (7,85 %) y, en último lugar, las empresas de alto crecimiento (7,43 %).

	Grupo de control	%	Alto crecimiento	%	Gacela	%
Total sectores tecnológicos	5.475	7,85%	1.611	7,43%	62	7,98%
Resto de sectores no tecnológicos	64.261	92,15%	20.084	92,57%	715	92,02%
Total	69.736	100,00%	21.695	100,00%	777	100,00%

% DE EMPRESAS DE SECTORES TECNOLÓGICOS



No obstante, al analizar exclusivamente las empresas con actividad tecnológica, se observa que una parte significativa de las empresas gacela y de alto

crecimiento se concentra en servicios tecnológicos, que representan el 72,58 % y el 55,80 % respectivamente de estas empresas. En contraste, en el grupo

de control predominan las actividades manufactureras tecnológicas, que concentran más de la mitad de las empresas tecnológicas de este grupo.

Sectores Tecnológicos	Grupo de control	% Grupo de control	Alto crecimiento	% Alto crecimiento	Gacela	% Gacela
Manufactureros Media-alta tecnología	383	7,00%	136	8,44%	2	3,23%
Manufactureros alta tecnología	3.025	55,25%	576	35,75%	15	24,19%
Servicios de tecnología punta	2.067	37,75%	899	55,80%	45	72,58%
Total empresas tecnológicas	5.475	100,00%	1.611	100,00%	62	100,00%

(2) Según clasificación del INE. Detalladas en Anexo.

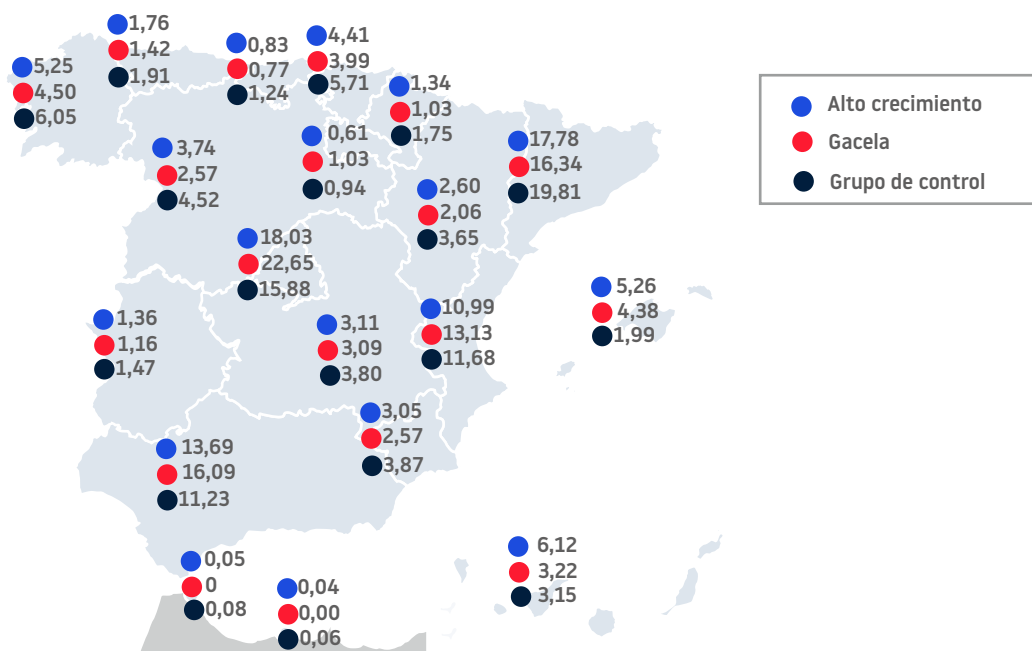
Análisis geográfico

REPARTO DE LAS EMPRESAS DE ALTO CRECIMIENTO, GACELA Y COMPARACIÓN RESPECTO AL TOTAL DE SU CATEGORÍA

Desde el punto de vista territorial, las empresas de los tres grupos analizados —gacela, alto crecimiento y grupo de control— se concentran principalmente en

Madrid, Cataluña y Andalucía, comunidades que también concentran la mayor parte del tejido empresarial nacional.

REPARTO DE CADA GRUPO POR COMUNIDAD AUTÓNOMA



PESO RELATIVO DENTRO DE CADA AUTONOMÍA

Cuando el análisis se centra en la proporción de empresas de alto crecimiento respecto al total de empresas de cada comunidad autónoma, emergen diferencias relevantes.

Las tasas más elevadas se registran en Baleares y Canarias, un resultado estrechamente vinculado al peso del sector

turístico, que representa el 51,03 % de las empresas de alto crecimiento.

CC. AA.	Alto crecimiento	Gacela	Grupo de control	Total	% Alto crecimiento	% Gacela	% Grupo de control
Andalucía	2.969	125	8.532	11.626	25,54%	1,08%	73,39%
Aragón	565	16	2.547	3.128	18,06%	0,51%	81,43%
Asturias	382	11	1.333	1.726	22,13%	0,64%	77,23%
Cantabria	179	6	863	1.048	17,08%	0,57%	82,35%
Castilla y León	811	20	3.153	3.984	20,36%	0,50%	79,14%
Castilla-La Mancha	674	24	2.650	3.348	20,13%	0,72%	79,15%
Cataluña	3.858	127	13.814	17.799	21,68%	0,71%	77,61%
Ceuta	10	0	56	66	15,15%	0,00%	84,85%
Comunidad Valenciana	2.385	102	8.145	10.632	22,43%	0,96%	76,61%
Extremadura	294	9	1.023	1.326	22,17%	0,68%	77,15%
Galicia	1.140	35	4.219	5.394	21,13%	0,65%	78,22%
Islas Baleares	1.142	34	1.527	2.703	42,25%	1,26%	56,49%
Islas Canarias	1.328	25	2.198	3.551	37,40%	0,70%	61,90%
La Rioja	132	8	658	798	16,54%	1,00%	82,46%
Madrid	3.911	176	11.071	15.158	25,80%	1,16%	73,04%
Melilla	8	0	45	53	15,09%	0,00%	84,91%
Murcia	661	20	2.698	3.379	19,56%	0,59%	79,85%
Navarra	290	8	1.220	1.518	19,10%	0,53%	80,37%
País Vasco	956	31	3.984	4.971	19,23%	0,62%	80,14%
Total	21.695	777	69.736	92.208	23,53%	0,84%	75,63%

Cotización en bolsa y acceso a mercados financieros

El análisis de la cotización en bolsa permite evaluar el grado de acceso de las empresas de mayor crecimiento a los mercados financieros, así como su nivel de madurez y apertura a fuentes de financiación distintas del crédito bancario tradicional.

Los resultados muestran que la presencia de empresas cotizadas es reducida en los tres grupos analizados. En concreto, solo 2 empresas gacela y 35 empresas de alto crecimiento cotizan en mercados bursátiles, lo que representa una proporción marginal

sobre el total de empresas identificadas en cada categoría. En el grupo de control, la presencia de empresas cotizadas es igualmente limitada.

Tipo de mercado cotización	Empresas Activas	%	Grupo de control	%	Alto Crecimiento	%	Gacelas	%
BME	117	13,93%	26	44,83%	14	40,00%	0	0,00%
MAB (Empresas en expansión)	640	76,19%	13	22,41%	12	34,29%	2	100,00%
MARF	83	9,88%	19	32,76%	9	25,71%	0	0,00%
Total	840	100,00%	58	100,00%	35	100,00%	2	100,00%

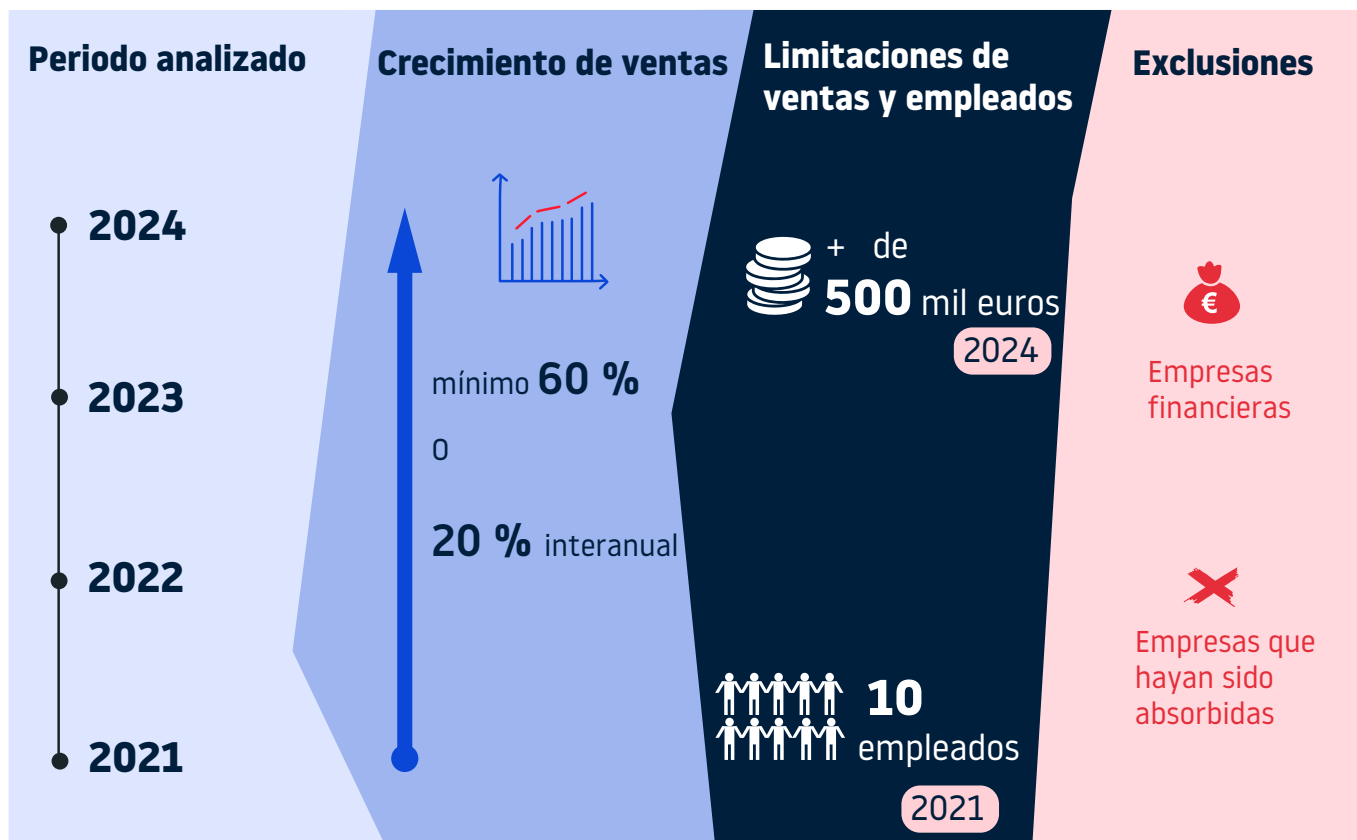
ANEXOS

METODOLOGÍA Y CRITERIOS DE SELECCIÓN

El trabajo de David Birch en los años ochenta demostró la importante contribución de las pymes a la creación de empleo e identificó dos categorías en particular: las empresas de alto crecimiento y las empresas gacela. Desde

entonces, se han publicado numerosos estudios al respecto sin una metodología común. Para realizar este estudio, nos hemos basado en la definición de la OCDE³ pero teniendo solamente en cuenta la cifra de venta y descartando el número

de empleados, por ser un dato no siempre disponible. Hemos considerado solo las empresas con crecimiento orgánico propio y no como consecuencia de adquisiciones.



mas de 5 años:
Alto crecimiento



menos de 5 años:
Gacela

Los criterios de selección son:

- Las empresas estudiadas disponen de cuentas anuales para los ejercicios de 2021 a 2024.

- Consta cifra de facturación para todos los años del periodo.

- Las empresas tienen como mínimo 10 empleados en 2020 y una facturación de 500.000 euros en 2024⁴.

- Las empresas del sector financiero y de seguros están excluidas.

(3) Eurostat-OCDE Manual on Business Demography Statistics. «The definition of high-growth enterprises recommended is as follows: All enterprises with average annualized growth greater than 20% per annum, over a three-year period should be considered as high-growth enterprises. Growth can be measured by the number of employees or by turnover»

(4) Para evitar desviaciones debidas a tamaños atípicos, se establecen umbrales de empleados al inicio del periodo y de cifra de venta al final.

CRITERIOS DE SELECCIÓN DE LA MUESTRA

Comparamos tres tipos de empresas:

Tipo de empresa	Fecha de constitución	Crecimiento de la cifra de venta
Empresa de alto crecimiento	> 5 años	\geq 20 % anual o 60 % trianual
Empresa gacela	< 5 años	\geq 20 % anual o 60 % trianual
Grupo de control	Sin límites	< 20% anual o < 60 % trianual

Para garantizar la comparabilidad de los resultados, se han aplicado los siguientes criterios de selección:

- Empresas con cuentas anuales disponibles para los ejercicios 2021 a 2024.
- Disponibilidad de cifra de facturación para todos los años del periodo.
- Empresas con al menos 10 empleados en 2020 y una facturación mínima de

500.000 euros en 2023, con el fin de evitar distorsiones derivadas de tamaños atípicos.

- Exclusión de las empresas del sector financiero y asegurador.
- Consideración únicamente del crecimiento orgánico, excluyendo los incrementos derivados de procesos de adquisición.

La muestra final está compuesta por 92.209 empresas, de las cuales:

- 21.696 son empresas de alto crecimiento (25,53%),
- 777 son empresas gacela (0,84%),
- 69.736 pertenecen al grupo de control (75,63 %).

	Empresas	% Empresas	Empleados	% Empleados
Empresas Alto Crecimiento	21.696	23,53%	1.483.598	28,04%
Gacelas	777	0,84%	38.438	0,73%
Grupo de control	69.736	75,63%	3.768.673	71,23%
Total	92.209	100,00%	5.290.709	100,00%

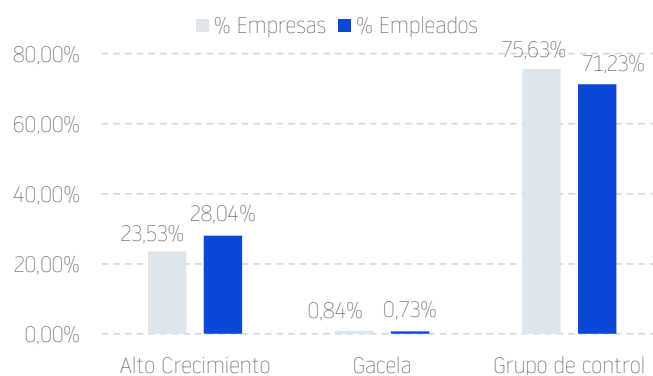


TABLA DE ACTIVIDADES CNAE 09

AGRICULTURA	01 02 03	<ul style="list-style-type: none"> • Agricultura, ganadería, caza y actividades de los servicios relacionados con las mismas • Silvicultura y explotación forestal • Pesca y acuicultura
INDUSTRIAS EXTRACTIVAS	05 06 07 08 09	<ul style="list-style-type: none"> • Extracción de antracita, hulla y lignito • Extracción de crudo de petróleo y gas natural • Extracción de minerales metálicos • Otras industrias extractivas • Actividades de apoyo a las industrias extractivas
INDUSTRIA		
Alimentación y bebidas	10 11	<ul style="list-style-type: none"> • Industria de la alimentación • Fabricación de bebidas
Textil, confección y cuero	13 14 15	<ul style="list-style-type: none"> • Industria textil • Confección de prendas de vestir • Industria del cuero y del calzado
Química	20 21 22	<ul style="list-style-type: none"> • Industria química • Fabricación de productos farmacéuticos • Fabricación de productos de caucho y plásticos
Elementos de transporte	29 30	<ul style="list-style-type: none"> • Fabricación de vehículos de motor, remolques y semirremolques • Fabricación de otro material de transporte
Otro tipo de industria	23 24 25 26 27 28 12 16 17 18 19 31 32 33	<ul style="list-style-type: none"> • Fabricación de otros productos minerales no metálicos • Metalurgia; fabricación de productos de hierro, acero y ferroaleaciones • Fabricación de productos metálicos, excepto maquinaria y equipo • Fabricación de productos informáticos, electrónicos y ópticos • Fabricación de material y equipo eléctrico • Fabricación de maquinaria y equipo n.c.o.p. • Industria del tabaco • Industria de la madera • Industria del papel • Artes gráficas y reproducción de soportes grabados • Coquerías y refino de petróleo • Fabricación de muebles • Otras industrias manufactureras • Reparación e instalación de maquinaria y equipo
ENERGÍA	35 36 37 38 39	<ul style="list-style-type: none"> • Suministro de energía eléctrica, gas, vapor y aire acondicionado • Captación, depuración y distribución de agua • Recogida y tratamiento de aguas residuales • Valorización • Descontaminación
CONSTRUCCIÓN Y ACTIVIDADES INMOBILIARIAS		
Actividades Inmobiliarias	68 41	<ul style="list-style-type: none"> • Actividades inmobiliarias • Construcción de edificios
Construcción	42 43	<ul style="list-style-type: none"> • Ingeniería civil • Actividades de construcción especializada
COMERCIO		
Venta y reparación de vehículos de motor y motocicletas	45	<ul style="list-style-type: none"> • Venta y reparación de vehículos de motor y motocicletas
Comercio al por menor	46	<ul style="list-style-type: none"> • Comercio al por menor e intermediarios, excepto vehículos de motor y motocicletas
Comercio al por mayor	47	<ul style="list-style-type: none"> • Comercio al por mayor, excepto de vehículos de motor y motocicletas
TRANSPORTES	49 50 51 52 53	<ul style="list-style-type: none"> • Transporte terrestre y por tubería • Transporte marítimo y por vías navegables interiores • Transporte aéreo • Almacenamiento y actividades anexas al transporte • Actividades postales y de correos

HOSTELERÍA		
Servicios de alojamiento	55	• Servicios de alojamiento
Servicios de comidas y bebidas	56	• Servicios de comidas y bebidas
COMUNICACIONES	58	• Edición
	59	• Actividades cinematográficas, de video y de programas de televisión grabación de sonido y edición musical
	60	• Actividades de programación y emisión de radio y televisión
	61	• Telecomunicaciones
	62	• Programación, consultoría y otras actividades relacionadas con la informática
	63	• Servicio de información
INTERMEDIACIÓN FINANCIERA	64	• Intermediación financiera, excepto seguros y fondos de pensiones
	65	• Seguros, reaseguros y fondos de pensiones, excepto Seguridad Social obligatoria
	66	• Actividades auxiliares a los servicios financieros y a los seguros
SERVICIOS EMPRESARIALES	69	• Actividades jurídicas y de contabilidad
	70	• Actividades de las sedes centrales; actividades de consultoría de gestión empresarial
	71	• Servicios técnicos de arquitectura e ingeniería; ensayos y análisis técnicos
	72	• Investigación y desarrollo
	73	• Publicidad y estudios de mercado
	74	• Otras actividades profesionales, científicas y técnicas
	75	• Actividades veterinarias
	77	• Actividades de alquiler
	78	• Actividades relacionadas con el empleo
	79	• Actividades de agencias de viajes, operadores turísticos y otros servicios de reservas y actividades relacionadas con los mismos
	80	• Actividades de seguridad e investigación
	81	• Servicios a edificios y actividades de jardinería
	82	• Actividades administrativas de oficina y otras actividades auxiliares a las empresas
ADMINISTRACIÓN	84	• Administración Pública y defensa; Seguridad Social obligatoria
EDUCACIÓN	85	• Educación
SANIDAD	86	• Actividades sanitarias
	87	• Asistencia en establecimientos residenciales
	88	• Actividades de servicios sociales sin alojamiento
OTROS SERVICIOS	90	• Actividades de creación, artísticas y espectáculos
	91	• Actividades de bibliotecas, archivos, museos y otras actividades culturales
	92	• Actividades de juegos de azar y apuestas
	93	• Actividades deportivas, recreativas y de entretenimiento
	94	• Actividades asociativas
	95	• Reparación de ordenadores, efectos personales y artículos de uso doméstico
	96	• Otros servicios personales
	97	• Actividades de los hogares como empleadores de personal doméstico
	98	• Actividades de los hogares como productores de bienes y servicios para uso propio
	99	• Actividades de organizaciones y organismos extraterritoriales

Clasificación de los sectores por nivel tecnológico. cnae 09 a 4 dígitos

Fuente: INE

Manufactureros de Media Alta Tecnología	CNAE 4 dígitos	Literal CNAE
Industria química	2011	Fabricación de gases industriales
	2012	Fabricación de colorantes y pigmentos
	2013	Fabricación de otros productos básicos de química inorgánica
	2014	Fabricación de otros productos básicos de química orgánica
	2015	Fabricación de fertilizantes y compuestos nitrogenados
	2016	Fabricación de plásticos en formas primarias
	2017	Fabricación de caucho sintético en formas primarias
	2020	Fabricación de pesticidas y otros productos agroquímicos
	2030	Fabricación de pinturas, barnices y revestimientos similares; tintas de imprenta y masillas
	2041	Fabricación de jabones, detergentes y otros artículos de limpieza y abrillantamiento
	2042	Fabricación de perfumes y cosméticos
	2051	Fabricación de explosivos
	2052	Fabricación de colas
	2053	Fabricación de aceites esenciales
2059	Fabricación de otros productos químicos n.c.o.p.	
2060	Fabricación de fibras artificiales y sintéticas	
Fabricación de armas y municiones	2540	Fabricación de armas y municiones
Fabricación de material y equipo eléctrico	2711	Fabricación de motores, generadores y transformadores eléctricos
	2712	Fabricación de aparatos de distribución y control eléctrico
	2720	Fabricación de pilas y acumuladores eléctricos
	2731	Fabricación de cables de fibra óptica
	2732	Fabricación de otros hilos y cables electrónicos y eléctricos
	2733	Fabricación de dispositivos de cableado
	2740	Fabricación de lámparas y aparatos eléctricos de iluminación
	2751	Fabricación de electrodomésticos
	2752	Fabricación de aparatos domésticos no eléctricos
2790	Fabricación de otro material y equipo eléctrico	

Fabricación de maquinaria y equipo n.c.o.p.	2811	Fabricación de motores y turbinas, excepto los destinados a aeronaves, vehículos automóviles y ciclomotores
	2812	Fabricación de equipos de transmisión hidráulica y neumática
	2813	Fabricación de otras bombas y compresores
	2814	Fabricación de otra grifería y válvulas
	2815	Fabricación de cojinetes, engranajes y órganos mecánicos de transmisión
	2821	Fabricación de hornos y quemadores
	2822	Fabricación de maquinaria de elevación y manipulación
	2823	Fabricación de máquinas y equipos de oficina, excepto equipos informáticos
	2824	Fabricación de herramientas eléctricas manuales
	2825	Fabricación de maquinaria de ventilación y refrigeración no doméstica
	2829	Fabricación de otra maquinaria de uso general n.c.o.p.
	2830	Fabricación de maquinaria agraria y forestal
	2841	Fabricación de máquinas herramienta para trabajar el metal
	2849	Fabricación de otras máquinas herramienta
	2891	Fabricación de maquinaria para la industria metalúrgica
	2892	Fabricación de maquinaria para las industrias extractivas y de la construcción
	2893	Fabricación de maquinaria para la industria de la alimentación, bebidas y tabaco
	2894	Fabricación de maquinaria para las industrias textil, de la confección y del cuero
	2895	Fabricación de maquinaria para la industria del papel y del cartón
	2896	Fabricación de maquinaria para las industrias del plástico y del caucho
2899	Fabricación de otra maquinaria para usos específicos n.c.o.p.	
Fabricación de vehículos de motor, remolques y semirremolques	2910	Fabricación de vehículos de motor
	2920	Fabricación de carrocerías para vehículos de motor; fabricación de remolques y semirremolques
	2931	Fabricación de equipos eléctricos y electrónicos para vehículos de motor
	2932	Fabricación de otros componentes, piezas y accesorios para vehículos de motor
Fabricación de otro material de transporte n.c.o.p.	3091	Fabricación de motocicletas
	3092	Fabricación de bicicletas y de vehículos para personas con discapacidad
	3099	Fabricación de otro material de transporte n.c.o.p.
Fabricación de instrumentos y suministros médicos y odontológicos	3250	Fabricación de instrumentos y suministros médicos y odontológicos

Fabricación de productos farmacéuticos	2110	Fabricación de productos farmacéuticos de base
	2120	Fabricación de especialidades farmacéuticas
Fabricación de productos informáticos, electrónicos y ópticos	2611	Fabricación de componentes electrónicos
	2612	Fabricación de circuitos impresos ensamblados
	2620	Fabricación de ordenadores y equipos periféricos
	2630	Fabricación de equipos de telecomunicaciones
	2640	Fabricación de productos electrónicos de consumo
	2651	Fabricación de instrumentos y aparatos de medida, verificación y navegación
	2652	Fabricación de relojes
	2660	Fabricación de equipos de radiación, electromédicos y electroterapéuticos
	2670	Fabricación de instrumentos de óptica y equipo fotográfico
2680	Fabricación de soportes magnéticos y ópticos	
Fabricación de otro material de transporte	3030	Construcción aeronáutica y espacial y su maquinaria

Servicios de Tecnología Punta	CNAE 4 dígitos	Literal CNAE
Actividades cinematográficas, de vídeo y de programas de televisión, grabación de sonido y edición musical	5912	Actividades de postproducción cinematográfica, de vídeo y de programas de televisión
	5914	Actividades de exhibición cinematográfica
	5915	Actividades de producción cinematográfica y de vídeo
	5916	Actividades de producción de programas de televisión
	5917	Actividades de distribución cinematográfica y de vídeo
	5918	Actividades de distribución de programas de televisión
	5920	Actividades de grabación de sonido y edición musical
Actividades de programación y emisión de radio y televisión	6010	Actividades de radiodifusión
	6020	Actividades de programación y emisión de televisión
Telecomunicaciones	6110	Telecomunicaciones por cable
	6120	Telecomunicaciones inalámbricas
	6130	Telecomunicaciones por satélite
	6190	Otras actividades de telecomunicaciones
Programación, consultoría y otras actividades relacionadas con la informática	6201	Actividades de programación informática
	6202	Actividades de consultoría informática
	6203	Gestión de recursos informáticos
	6209	Otros servicios relacionados con las tecnologías de la información y la informática
Servicios de información	6311	Proceso de datos, hosting y actividades relacionadas
	6312	Portales web
	6391	Actividades de las agencias de noticias
	6399	Otros servicios de información n.c.o.p.
Investigación y desarrollo	7211	Investigación y desarrollo experimental en biotecnología
	7219	Otra investigación y desarrollo experimental en ciencias naturales y técnicas
	7220	Investigación y desarrollo experimental en ciencias sociales y humanidades

TAMAÑO SEGÚN DATA INSIGHT:

La Recomendación de la Comisión 2003/361/CE de 6 de mayo de 2003 define los tipos de empresa en base al número de empleados y unos límites financieros.

INFORMA D&B es la primera empresa que dispone del dato del tamaño de empresa aplicando todos los condicionantes que especifica la Recomendación.

Generalmente, los análisis por tamaño de empresa se basan en la clasificación de

la UE por: ventas de activos, empleados y tipología de accionista. Sin embargo, la complejidad de la combinación de los datos y la falta de información hacen que, en general, los análisis se basen exclusivamente en el número de empleados. De acuerdo con los crecientes requerimientos en materia de análisis de vinculaciones y estudios de grupos empresariales, en INFORMA hemos incluido en este análisis la tipología de accionista para discriminar las empresas

filiales o grandes grupos empresariales. El algoritmo que se ha creado es el único que tiene en cuenta todos los condicionantes que especifica la Recomendación. Con ello, los resultados que obtenemos varían ligeramente de los tradicionales, especialmente en las empresas grandes.

	Condición "y"	Condición "o" (una de las dos)		Condición "y"
Tamaño de empresa	Empleados (condición principal)	Cífra de negocios (millones de euros)	Balace (millones de euros)	Independencia / No Pública
Mediana	<250	≤ 50	≤43	Si
Pequeña	<50	≤10	≤10	Si
Microempresa	<10	≤2	≤2	Si
Independencia	No pueden ser pymes aquellas empresas cuyo capital esté controlado en un 25 % por una entidad cuyas variables cuantitativas excedan los umbrales de pymes			
No pública	Las empresas de propiedad pública no pueden considerarse pymes			

Fuente: Banco de España a partir de la recomendación 2003/361/CE.

Según esta clasificación, las empresas se pueden clasificar por tamaño del siguiente modo:

1. Empresa grande
2. Empresa mediana
3. Empresa pequeña
4. Microempresa

Conforme a la normativa, existen una serie de particularidades a la hora de determinar el tamaño de una empresa:

- No se podrán considerar pymes las empresas de propiedad pública.
- No se podrán considerar pymes aquellas empresas cuyo capital esté controlado en un 25 % por empresas cuyas variables cuantitativas excedan los límites de pyme.

- Por razones de simplificación administrativa se puede optar por atenerse a un criterio único: el de los efectivos (empleados).

- En cualquier caso, la falta de más información no dificultará el uso de la cifra de negocios para determinar el tamaño de la empresa.

Datos que hay que tomar en cuenta para calcular los empleados (efectivos), los importes financieros y el período de referencia:

1. Los datos seleccionados para el cálculo del personal y los importes financieros serán los correspondientes al último balance disponible de 12 meses de duración, al tener que calcularse sobre una base anual.
2. Cuando una empresa, en la fecha de cierre de las cuentas, constate que se

han excedido en un sentido o en otro, los límites de empleados o importes financieros, esta circunstancia solo le hará adquirir o perder la calidad de mediana o pequeña empresa, o de microempresa, si este exceso se produce en dos ejercicios consecutivos.

3. Los datos, incluidos los empleados, de una empresa con empresas asociadas o vinculadas, se determinarán sobre la base de las cuentas y demás datos de la empresa, o bien, si existen, sobre la base de las cuentas consolidadas de la empresa, o de las cuentas consolidadas en las cuales la empresa esté incluida por consolidación.

El tamaño asignado cambiará cuando se excedan los límites cuantitativos en dos años consecutivos (no basta con que se excedan los umbrales un año).

Este estudio ha sido realizado por la Dirección de Estudios de INFORMA.

Los datos proceden de la base de datos de INFORMA.

SOBRE INFORMA

INFORMA (filial de Cesce) es la compañía líder en el suministro de Información Comercial, Financiera, Sectorial y de Marketing, con una facturación consolidada de 105 millones de euros en 2024. Fue la primera base de datos española de información comercial y financiera en conseguir el certificado de calidad ISO 9001. En la actualidad cuenta también con las certificaciones ISO 14001 y 27001.

Desde sus comienzos en 1992, la base de datos de INFORMA se ha alimentado de múltiples fuentes de información públicas y privadas, como BORME (Boletín Oficial del Registro Mercantil), Depósitos de cuentas oficiales, BOE (Boletín Oficial del Estado), BOP (Boletines Oficiales Provinciales y de CC. AA.), prensa nacional y regional, investigaciones ad hoc y publicaciones diversas.

La base de datos nacional de INFORMA contiene:

- 6,3 millones de empresas nacionales.
- 2,4 millones de empresas activas con Nota Informa.
- más de 22 millones de balances de empresas.
- más de 19 millones de administradores y cargos funcionales
- 4,5 millones de vinculaciones societarias
- más de 375 millones de datos actualizados diariamente.

El liderazgo de INFORMA se reafirma en 2004 tras absorber el negocio en España y Portugal de la multinacional Dun & Bradstreet. Desde entonces forma parte de la mayor red de información de empresas del mundo: la Dun & Bradstreet Worldwide Network, y como tal, ofrece acceso a la información on-line de más de 600 millones de empresas de todo el mundo.

La base de datos de INFORMA, que se comercializa a través de sus marcas INFORMA, einforma y DBK, es la más utilizada de España con más de 4,46 millones de usuarios. Además, el 89 % de las empresas del IBEX 35 y más del 95 % de las entidades financieras son clientes activos de INFORMA.

OTROS ESTUDIOS REALIZADOS POR INFORMA D&B:

- Estudio de demografía empresarial. Serie mensual disponible desde abril de 2009.
- Estudio de concursos. Serie mensual disponible desde abril de 2009.
- Comportamiento de pagos de las empresas españolas y europeas. Serie trimestral disponible desde el segundo trimestre de 2010.
- Presencia de las mujeres en la empresa española. Serie anual disponible desde 2009.
- Empresas gacela y de alto crecimiento. Serie anual disponible desde 2012.



INFORMA

Una compañía CESCE

INFORMA D&B S.A.U. (S.M.E.)

Avenida de Europa 19
28108 Alcobendas (Madrid)
www.informa.es

Servicio de Atención al Cliente
clientes@informa.es
900 176 076

CONTACTOS PRENSA:

María Asarta
masarta@informa.es
Tel.: 91 490 64 65

María Álvarez
malvarez@informa.es
Tel.: 91 661 71 19