



EMPRESAS GACELA Y DE ALTO CRECIMIENTO

Dirección de Estudios
Junio 2020

CONTENIDO

- 2 | Resumen ejecutivo
- 4 | ¿Cómo contribuyen las empresas gacela y de alto crecimiento en la generación de ingresos y de empleo?
- 6 | ¿Cómo han ido evolucionando las empresas gacela y de alto crecimiento?
- 7 | ¿Cómo van a afrontar la crisis las empresas gacela y de alto crecimiento?
- 8 | Características de las empresas gacela y de alto rendimiento seleccionadas en 2020
- 15 | Metodología y criterios de selección
- 16 | Anexos



RESUMEN EJECUTIVO

Las empresas «gacela» y de alto crecimiento son por definición sociedades que tienen un crecimiento de facturación más elevado que las demás. En esta octava edición del estudio que les dedicamos, se confirma de nuevo su contribución a la creación de empleo y de ingresos.

Hemos analizado 3 grupos de empresas: empresas gacela, empresas de alto crecimiento y grupo de comparación. Los dos primeros grupos se caracterizan por su crecimiento en ventas —en el caso de las empresas gacela se suma su reciente creación— mientras que las empresas de comparación no tienen ningún requisito de evolución de ingresos.

Las empresas gacela y de alto crecimiento crean cerca de 20 empleos por empresa.

Entre 2015 y 2018, las empresas gacela y de alto crecimiento aumentaron su facturación en un 220,88 % y en un 117,14 % respectivamente mientras las empresas de comparación en un 9,05 %. En volumen, las empresas estudiadas generaron más de 105 millones de euros, de los cuales cerca del 53 % fue creado por las empresa de comparación y el 45,16 % por las empresa de alto crecimiento. Sin embargo, la empresas de alto crecimiento son apenas 11.000 empresas mientras que el grupo de comparación esta compuesto de casi 70.000.

La creación de empleo de las empresas estudiadas asciende a 554.628 puestos de trabajo entre 2015 y 2018. El 60,54 % del empleo creado corresponde a empresas de comparación y el 26,01 % a empresas de alto crecimiento.

Sin embargo, si tomamos en cuenta creación media de empleo por sociedad, las empresas de alto crecimiento y gacela crearon 19 y 22 puestos respectivamente frente a 5 para las empresas de comparación.

¿Cómo han evolucionado las empresas gacela y de alto crecimiento desde 2012?

El total de empresas que hemos estudiado desde 2012, se distinguen por tener una tasa de supervivencia superior al 80%, muy por encima de las demás empresas: las sociedades creadas desde el 2009 tienen una tasa del 57 %.

En cuanto a su tamaño, las empresas que han sido definidas como gacela o de alto crecimiento tienen un tamaño grande en

un 17,25 % de los casos y en un 13,05 % respectivamente hoy en día.

¿Pueden ser las empresas gacela y de alto crecimiento un factor de recuperación post COVID-19?

Aunque las empresas gacela y de alto crecimiento presentaron un crecimiento destacable entre 2015 y 2018, la crisis afectará a gran parte de ellas ya que —según nuestro índice de riesgo sectorial— una proporción importante de las mismas pertenece a sectores de actividad que se verán más afectados que las actividades que desarrolla el grupo de comparación.

Sin embargo, según nuestro indicador de resiliencia, la situación financiera de las empresas alto crecimiento les permitirá tener una resistencia superior a las empresas de gacela.

Características de las empresas gacela y de alto crecimiento

Aunque las empresas gacela y de alto crecimiento tienen en común el crecimiento elevado de su facturación, sus principales características difieren.

Lo que sí tienen en común es su antigüedad: las empresas gacela tienen, por definición, menos de 5 años y las empresas de alto crecimiento son más jóvenes que el grupo de comparación

El tamaño es un factor que también diferencia a las empresas gacela, ya que cerca del 45 % de ellas son microempresas, frente al 26 % de las empresas de comparación y el 29,98 % de las empresas de alto crecimiento.

Los sectores donde hay más empresas gacela son: Hostelería, Comercio e Industria. Industria es el sector donde hay más empresas de alto crecimiento (21,11 %), por delante de Construcción y actividades inmobiliarias (19,88 %). Las empresas del grupo de comparación se concentran en Industria, Comercio y Hostelería. Una característica común a las empresas de alto crecimiento es que se dedican más a las actividades de alta tecnología.

En cuanto a su ubicación, las empresas de alto crecimiento se concentran principalmente en Madrid y Cataluña y las empresas gacela en Madrid y Andalucía.

Solo 118 de las de las empresas estudiadas cotizan en bolsa, por lo que podemos decir que acudir a los mercados financieros sigue siendo una opción marginal.

¿CÓMO CONTRIBUYEN LAS EMPRESAS GACELA Y DE ALTO EN LA GENERACIÓN DE INGRESOS Y DE EMPLEO?

Facturación

Las empresas gacela y las empresas de alto crecimiento se caracterizan por un crecimiento mayor respecto al resto de empresas. Debido a su reciente creación, las empresas gacela tienen un volumen de facturación menor que las otras categorías estudiadas, aunque porcentualmente registran una subida del 220,88 % entre 2015 y 2018. Las empresas de alto crecimiento no solo tienen una variación porcentual importante —aumentaron

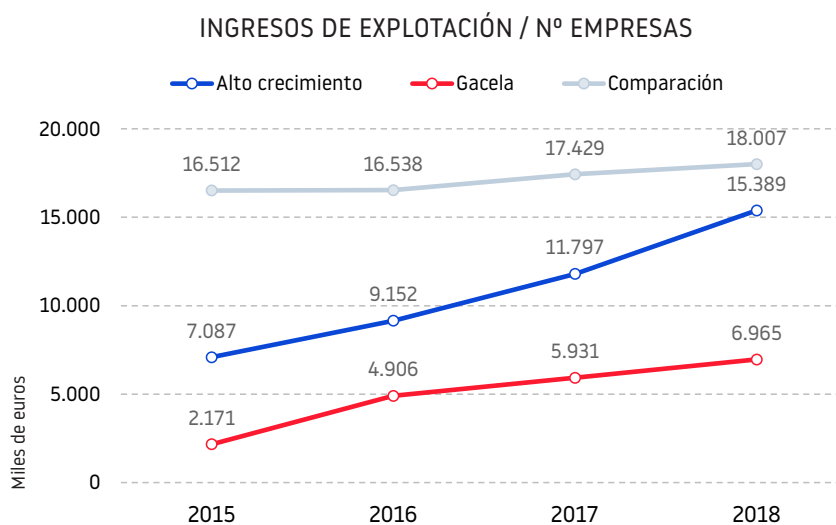
en un 117,14 % sus ingresos entre 2015 a 2018— sino que el importe es también significativo.

Si observamos a las empresas de comparación, su variación es más modesta, un 9,05 %, pero que representa más de 100 millones de euros. En el periodo estudiado, los ingresos de las tres categorías de empresas aumentaron en más de 198 millones de euros, de los cuales las 10.779

empresas de alto crecimiento generaron el 45,16 %. Las empresas de comparación generaron el 52,71 % de este aumento, contando con casi 70.000 empresas.

Sin embargo, la generación de riqueza por empleado muestra que las empresas de comparación generan 18.007 euros por puesto, mientras que las empresas de alto crecimiento se quedan en 15.389 euros y las gacela en tan solo 6.965 euros.

INGRESOS DE EXPLOTACIÓN (miles de euros)	2015	2016	2017	2018	Evo 2015/2018
Alto crecimiento	76.391.491	98.646.031	127.162.471	165.879.389	117,14%
Gacela	1.903.672	4.302.966	5.201.296	6.108.519	220,88%
Comparación	1.153.946.847	1.155.766.202	1.218.059.278	1.258.395.804	9,05%



Empleo

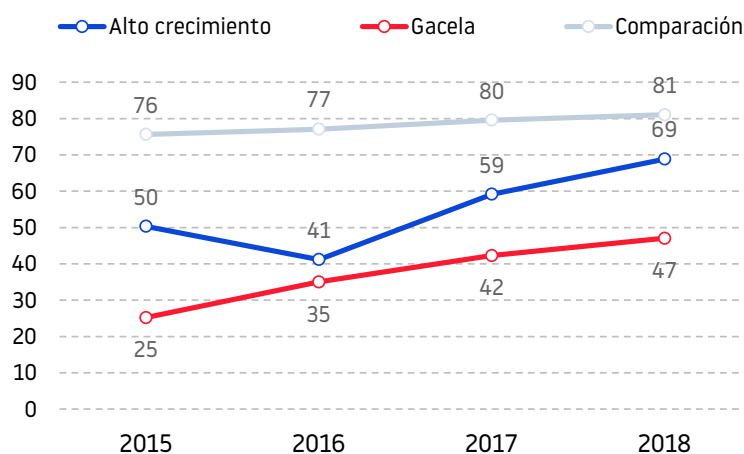
Entre 2015 y 2018, las tres categorías de empresas crearon un total de 554.628 puestos de trabajo. El 60,54 % de los empleos corresponden a las empresas de

comparación. Sin embargo, si relativizamos la creación de empleo por el número de empresas, vemos que por cada empresa gacela se crearon 22 puestos de trabajo,

por cada empresa de alto crecimiento 19 y por cada empresa de comparación 5.

EMPLEADOS	2015	2016	2017	2018	Evo 2015/2018
Alto crecimiento	542.483	443.914	637.787	742.184	36,81%
Gacela	22.115	30.710	37.086	41.245	86,50%
Comparación	4.712.267	4.802.234	4.956.253	5.048.064	7,13%

Nº DE EMPLEADOS / Nº EMPRESAS



Las empresas de alto crecimiento y las empresas gacela tienen una proporción de contratos eventuales mayor que las empresas de comparación. Alrededor

del 26 % de los empleos son eventuales para las dos primeras categorías, pero este porcentaje baja a 22,13 % para las empresas de comparación.

	Comparación	Gacela	Alto crecimiento
Empleados fijos	77,87%	64,14%	63,32%
Empleados eventuales	22,13%	35,86%	36,68%
Empleados total	100,00%	100,00%	100,00%

¿COMO HAN IDO EVOLUCIONANDO LAS EMPRESAS GACELA Y DE ALTO CRECIMIENTO?

Primero, considerando la longevidad de las empresas de alto crecimiento y gacela, vemos que tienen una tasa de supervivencia mayor que las demás. De las 5.628 empresas gacela que hemos analizado desde el 2012 —año en el cual

empezamos este estudio— la gran mayoría, el 84,36 %, siguen activas hoy en día. Para comparar, la tasa de supervivencia de todas las empresas creadas desde el año 2009 es del 56,99 %.

También se observa una tasa de supervivencia elevada en las empresas de alto crecimiento: el 92,57 % mantienen su actividad en la actualidad.

Año	Empresas gacela que continúan activas	% activas sobre total
2012	741	63,97%
2013	815	72,88%
2014	725	76,55%
2015	535	82,99%
2017	485	87,22%
2018	648	91,98%
2019	804	97,89%
2020	877	99,77%
Total	5.628	84,36%

Año	Empresas de alto crecimiento que continúan activas	% activas sobre total
2012	2.903	72,05%
2013	3.031	79,62%
2014	4.675	85,33%
2015	3.266	90,60%
2017	7.036	93,80%
2018	9.337	95,28%
2019	11.063	98,19%
2020	10.775	99,95%
Total	52.086	92,57%

Si observamos la evolución del tamaño, aunque el 73,43 % de las gacelas son microempresas o pequeñas empresas en la

actualidad, 1.137 de ellas se han convertido en grandes o medianas empresas y 67 facturan más de 100 millones de euros.

Tamaño según Data insight	Nº Empresas gacela	%
Grande	739	17,25%
Mediana	398	9,29%
Pequeña	1.550	36,19%
Microempresa	1.595	37,24%
No aplicable	1	0,02%
Total	4.283	100,00%

Tamaño según Data insight	Nº Empresas alto crecimiento	%
Grande	4.477	13,05%
Mediana	3.771	10,99%
Pequeña	15.130	44,09%
Microempresa	10.927	31,84%
No aplicable	11	0,03%
Total	34.316	100,00%

Cerca de un cuarto de las empresas de alto crecimiento son empresas grandes y medianas en la actualidad, aunque el

44,09 % siguen siendo pequeñas. Por último, el 31,84 % de las empresas que han sido de alto crecimiento en los últimos 8

años no consiguieron crecer y están en la categoría de microempresas.

¿CÓMO VAN A AFRONTAR LA CRISIS LAS EMPRESAS GACELA Y DE ALTO CRECIMIENTO?

Para estimar el impacto del COVID-19 sobre las empresas gacela y de alto crecimiento, utilizaremos dos herramientas:

- Un indicador que determina la previsión del impacto que la crisis puede tener en los distintos sectores de actividad de la economía española.
- Un índice de resiliencia creado a partir del análisis financiero de los balances

recientes, que nos permite medir la capacidad de hacer frente a una situación excepcional.

Las empresas gacela y de alto crecimiento pertenecen a sectores de actividad que serán más afectados que el grupo de comparación, debido principalmente a su presencia en la Hostelería. Cerca de un 20 % de las empresas de comparación tienen un riesgo moderado, proporción que

baja a un poco menos del 14 % para las empresas gacela y de alto crecimiento. Por lo tanto, cerca del 85 % de las empresas gacela y de alto crecimiento sufrirán un impacto fuerte o significativo por la crisis sanitaria.

Impacto COVID-19 por sectores	Comparación	Alto crecimiento	Gacela
Fuerte	27,37%	21,04%	33,41%
Significativo	51,99%	64,64%	52,45%
Moderado	20,16%	13,80%	13,68%
Sin definir	0,47%	0,51%	0,46%
Total	100,00%	100,00%	100,00%

Otro aspecto que evaluamos es la capacidad de resiliencia de las empresas. Lo medimos analizando datos financieros como el peso de los costes fijos, el margen

de ganancia, la autonomía financiera, la estructura del endeudamiento y la eficiencia de los activos.

Índice de resiliencia	Comparación	Alto crecimiento	Gacela
Elevado	15,81%	22,43%	16,38%
Medio-alto	41,42%	44,43%	35,76%
Medio	32,61%	26,75%	34,72%
Reducido	9,26%	5,67%	11,76%
Mínimo	0,91%	0,70%	1,38%
Total	100,00%	100,00%	100,00%

De este análisis, sale que las empresas de alto crecimiento tienen la mayor resiliencia de todos los grupos estudiados, ya que

el 66,87 % tienen un indicador elevado o medio alto. Por otro lado, las empresas de gacela están menos protegidas, teniendo un indicador favorable¹ solo en el 52,13 %

de los casos y las de comparación en un 57,23 %.

(1) Es decir, elevado o medio-alto.

CARACTERÍSTICAS DE LAS EMPRESAS GACELA Y DE ALTO CRECIMIENTO SELECCIONADAS EN 2020

Fecha de creación

Las empresas de alto crecimiento tienen menos antigüedad que el grupo de comparación: el 41,38 % de las empresas

de alto crecimiento tienen más de 10 años, mientras que esta proporción es del 61,33 % para las del grupo de comparación.

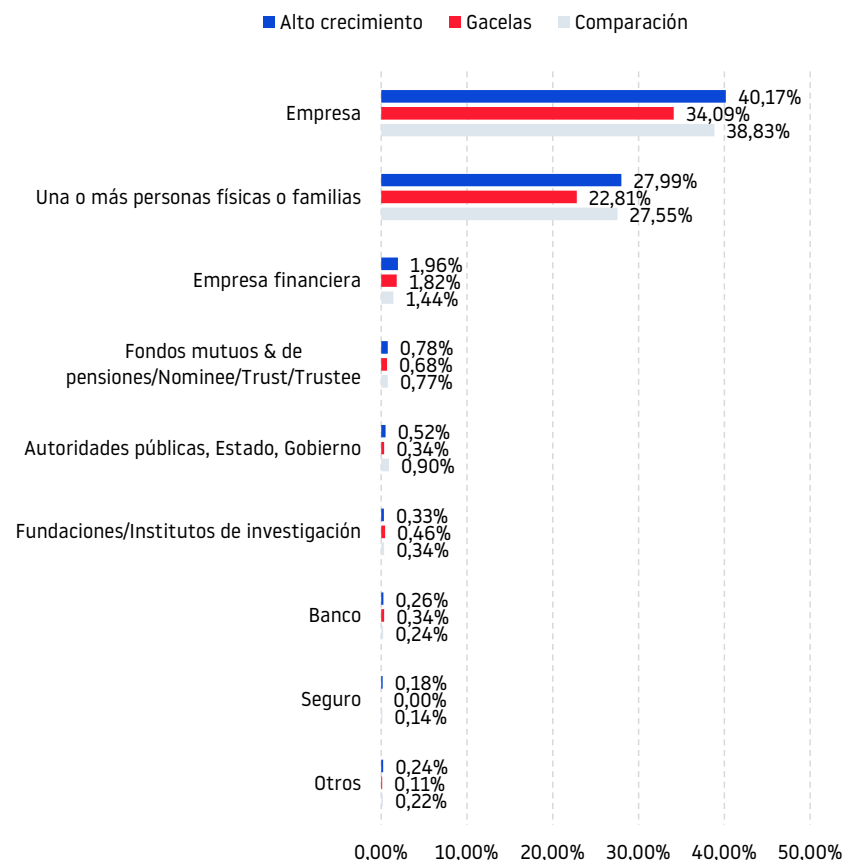
Por tener menos de 5 años de antigüedad por definición, las empresas gacela son las más jóvenes de las tres categorías.

Índice de resiliencia	Alto crecimiento	Gacela	Comparación
Menos de 5 años	0,00%	100,00%	1,48%
De 5 a 10 años	22,24%	0,00%	9,66%
De 10 a 20 años	36,38%	0,00%	27,54%
Más de 20 años	41,38%	0,00%	61,33%

Tipología de accionistas

Para las tres categorías estudiadas, los tipos de accionariado más comunes son los de personas físicas y empresas. Los otros tipos de accionariado —bancos, fondos de inversión, administraciones— resultan marginales

TIPO DE ACCIONISTA SEGÚN GRUPO DE EMPRESAS



Tamaño según definición de la UE (data insight INFORMA)

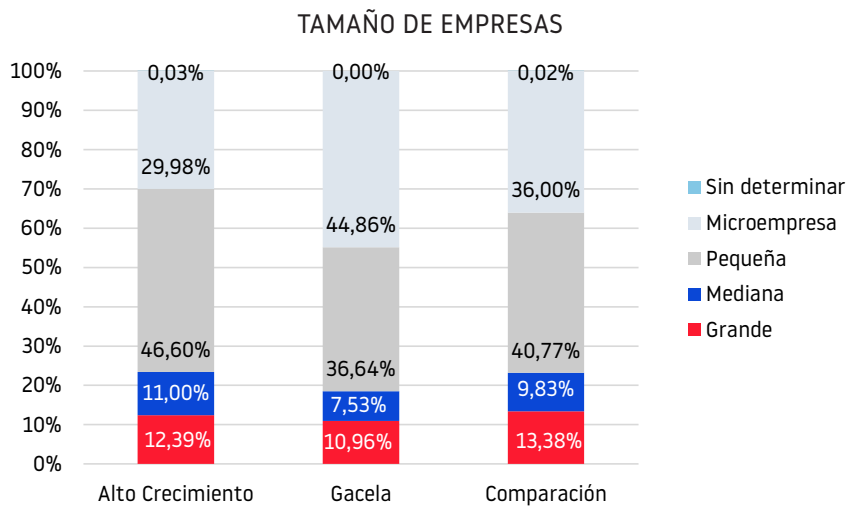
Generalmente los análisis por tamaño de empresa se basan en la clasificación de la UE, que contempla las ventas, los activos, los empleados y la tipología de accionista. La complejidad de la combinación de los datos y la falta de información hacen que, en general, los análisis se basen exclusivamente en el número de empleados. En base a los crecientes requerimientos en materia de análisis de vinculaciones y estudios de grupos empresariales, en

INFORMA hemos creado un análisis que determina la tipología de accionista para discriminar las empresas filiales o grandes grupos empresariales. El algoritmo que se ha creado es el único que tiene en consideración todos los condicionantes que especifica la Recomendación. Con ello, los resultados que obtenemos varían ligeramente de los tradicionales, especialmente en la determinación de las empresas grandes.

A pesar de que a menudo imaginamos las empresas gacela como pequeñas start-up, y aunque alrededor del 45 % son microempresas, casi el 11 % de ellas son de tamaño grande.

Cerca del 13 % de las empresas de alto crecimiento son grandes y el 46,60 % son pequeñas.

Tamaño	Alto crecimiento	Gacela	Comparación
Grande	1.336	96	9.349
Mediana	1.186	66	6.871
Pequeña	5.023	321	28.491
Microempresa	3.231	394	25.160
Sin determinar	3	0	14
Total	10.779	877	69.885



Análisis sectorial

Hemos analizado los sectores donde más se concentran las empresas gacela y de alto crecimiento, tanto en proporción con el total de empresas de su categoría como de su representatividad en cada sector.

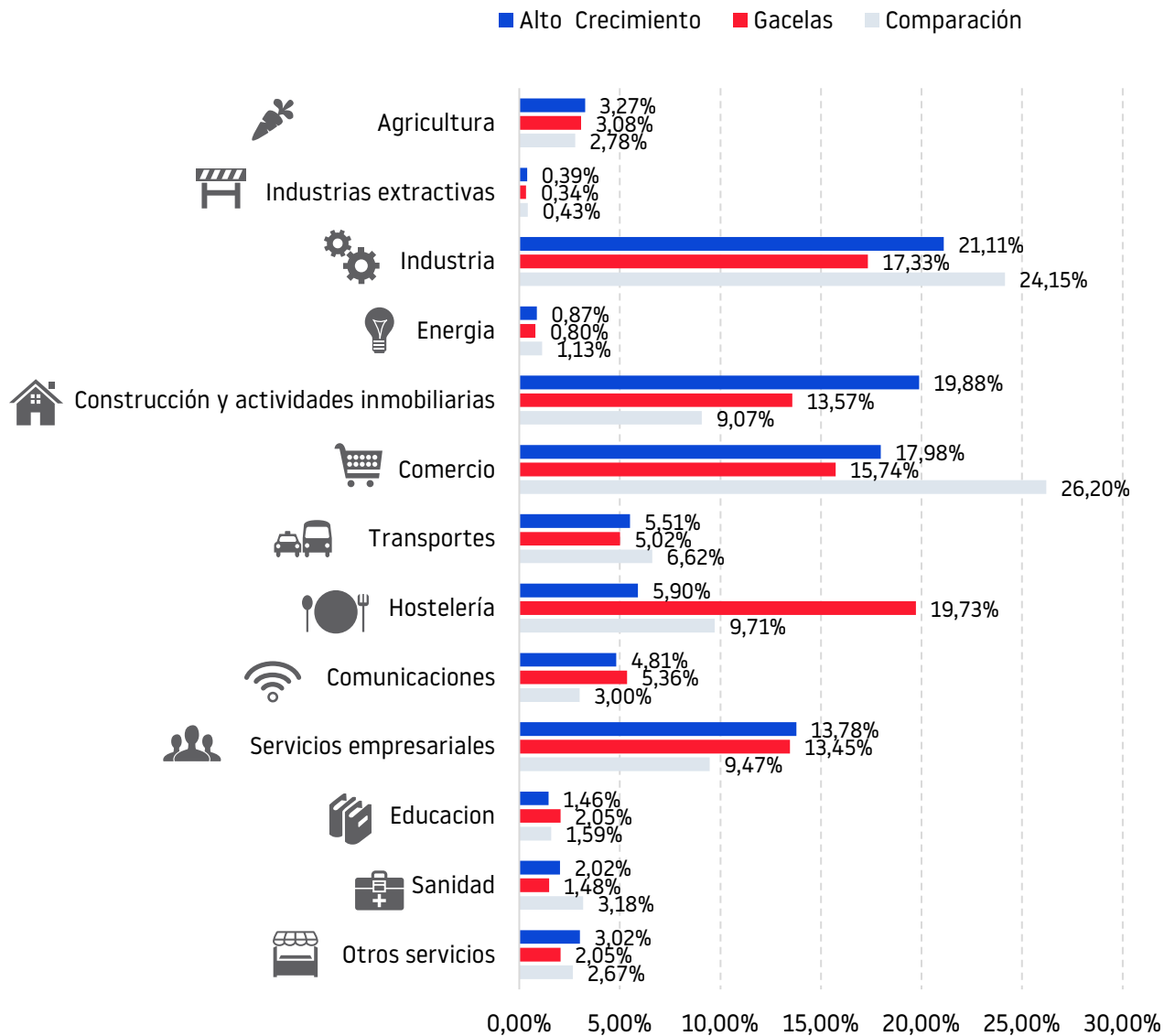
Los sectores donde se observan más empresas gacela son: Hostelería, Comercio

e Industria. Si miramos los sectores donde están más representadas, estos son Hostelería, Comunicación y Servicios empresariales.

Industria es el sector donde más empresas de alto crecimiento hay (21,11 % de ellas), por delante de Construcción y actividades

inmobiliarias (19,88 %). Las actividades donde la proporción de empresas de alto crecimiento es más importante son: Construcción y actividades inmobiliarias (24,92 %), Comunicación (19,49 %) y Servicios Empresariales (18,07 %).

EMPRESAS DE CADA GRUPO POR SECTOR



Reparto de las empresas de alto crecimiento, gacela y comparación respecto al total de su categoría

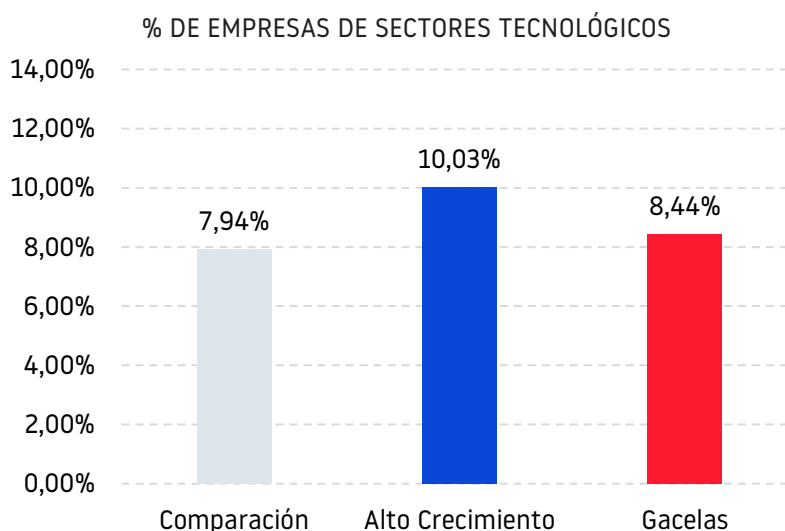
Sector de Actividad	Alto Crecimiento	Gacela	Comparación	Total	Alto crecimiento	Gacela	Comparación
Agricultura	353	27	1.941	2.321	15,21%	1,16%	83,63%
Industrias extractivas	42	3	299	344	12,21%	0,87%	86,92%
Industria	2.275	152	16.878	19.305	11,78%	0,79%	87,43%
Alimentación y bebidas	327	22	3.388	3.737	8,75%	0,59%	90,66%
Elementos de transporte	126	3	620	749	16,82%	0,40%	82,78%
Otro tipo de industria	1.509	102	9.350	10.961	13,77%	0,93%	85,30%
Química	188	10	2.038	2.236	8,41%	0,45%	91,14%
Textil, confección Cuero	125	15	1.482	1.622	7,71%	0,92%	91,37%
Energía	94	7	791	892	10,54%	0,78%	88,68%
Construcción y actividades inmobiliarias	2.143	119	6.338	8.600	24,92%	1,38%	73,70%
Actividades inmobiliarias	206	8	869	1.083	19,02%	0,74%	80,24%
Construcción	1.937	111	5.469	7.517	25,77%	1,48%	72,76%
Comercio	1.938	138	18.313	20.389	9,51%	0,68%	89,82%
Comercio al por mayor	1.068	72	10.768	11.908	8,97%	0,60%	90,43%
Comercio al por menor	483	47	5.000	5.530	8,73%	0,85%	90,42%
Venta y reparación de vehículos de motor y motocicletas	387	19	2.545	2.951	13,11%	0,64%	86,24%
Transportes	594	44	4.625	5.263	11,29%	0,84%	87,88%
Hostelería	636	173	6.787	7.596	8,37%	2,28%	89,35%
Servicios de alojamiento	220	32	2.575	2.827	7,78%	1,13%	91,09%
Servicios de comidas y bebidas	416	141	4.212	4.769	8,72%	2,96%	88,32%
Comunicaciones	519	47	2.097	2.663	19,49%	1,76%	78,75%
Servicios empresariales	1.485	118	6.615	8.218	18,07%	1,44%	80,49%
Educación	157	18	1.113	1.288	12,19%	1,40%	86,41%
Sanidad	218	13	2.222	2.453	8,89%	0,53%	90,58%
Otros servicios	325	18	1.866	2.209	14,71%	0,81%	84,47%
Total	10.779	877	69.885	81.541	13,22%	1,08%	85,71%

Sectores tecnológicos²

Nos pareció interesante comprobar si las actividades desarrolladas por las empresas de alto crecimiento y gacela tenían un componente más «tecnológico», según las categorías definidas por el INE³.

Si examinamos la proporción de empresas tecnológicas en cada grupo, podemos observar un nivel mayor para las empresas de alto crecimiento (10,03 %) y gacela (8,44 %), que en el grupo de comparación (7,94 %).

	Comparación	Comparación	Alto crecimiento	Alto crecimiento	Gacela	Gacela
Total sectores tecnológicos	5.546	7,94%	1.081	10,03%	74	8,44%
Resto de sectores no tecnológicos	64.339	92,06%	9.698	89,97%	803	91,56%
Total	69.885	100,00%	10.779	100,00%	877	100,00%



Una gran proporción de las empresas gacela y las empresas de alto crecimiento se dedican a Servicios de tecnología:

49,95 % y 58,11 %, respectivamente. En esta categoría solo encontramos al 34,24 % de las empresas de comparación que, sin

embargo, representan el 65,76 % de las actividades de sectores manufactureros tecnológicos.

Sectores Tecnológicos	Comparación	% Comparativa	Alto crecimiento	% Alto crecimiento	Gacela	% Gacela
Manufactureros Media-alta tecnología	3.186	57,45%	472	43,66%	28	37,84%
Manufactureros alta tecnología	461	8,31%	69	6,38%	3	4,05%
Servicios de tecnología punta	1.899	34,24%	540	49,95%	43	58,11%
Total tecnológicos	5.546	100,00%	1.081	100,00%	74	100,00%

(2)Según clasificación del INE.

(3) Estos sectores se definen como «aquellos que, dado su grado de complejidad, requieren un continuo esfuerzo en investigación y una sólida base tecnológica. En este sentido, los indicadores de alta tecnología se concibieron inicialmente como una medida de los resultados y del impacto de la I+D. Además, estos indicadores constituyen una herramienta de gran utilidad para el análisis de la competitividad e internacionalización de la economía».

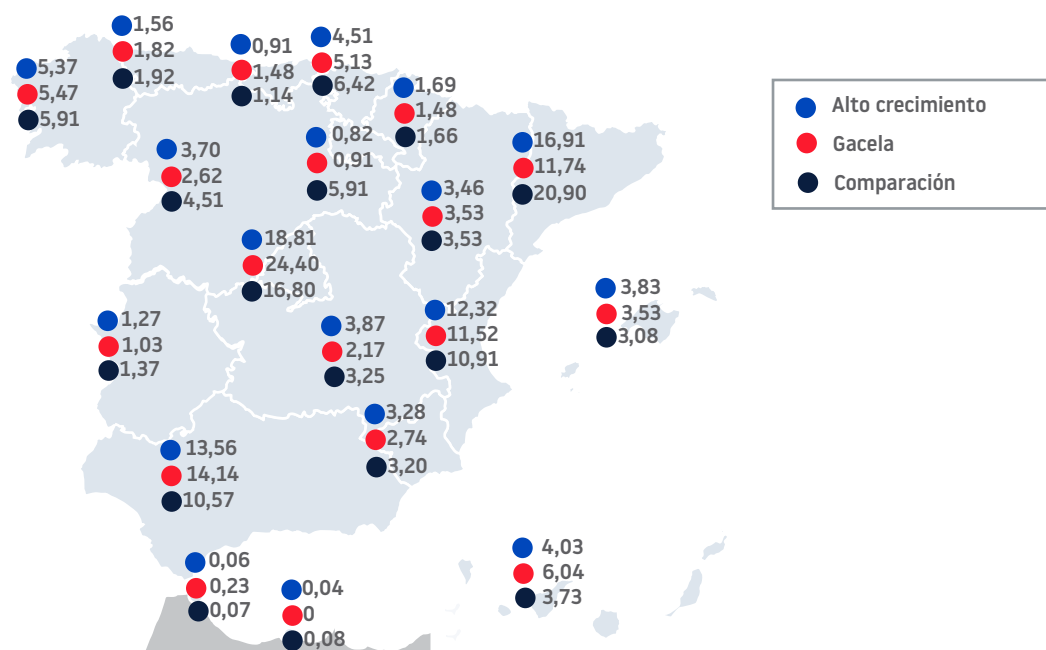
Análisis geográfico

Casi un cuarto de las empresas gacela se ubican en Madrid y Andalucía concentra el 14,14 %. Un 18,81 % de las empresas de alto crecimiento residen en Madrid y el 16,91 % en Cataluña.

Analizando ahora la proporción de empresas gacela respecto al total de su categoría por autonomía, la tasa más alta se da en Ceuta, seguida de Madrid y Andalucía. En el caso de las empresas de

alto crecimiento, Andalucía y Baleares tienen las tasas más altas.

REPARTO DE LAS EMPRESAS DE ALTO CRECIMIENTO, GACELA Y COMPARACIÓN RESPECTO AL TOTAL DE SU CATEGORÍA (%)



REPARTO DE EMPRESAS DE ALTO CRECIMIENTO, GACELA Y COMPARACIÓN RESPECTO AL TOTAL DE UNA COMUNIDAD

CC. AA.	Alto crecimiento	Gacela	Comparación	Total	% Alto crecimiento	% Gacela	% Comparación
Andalucía	1.462	124	7.384	8.970	16,30%	1,38%	82,32%
Aragón	373	31	2.468	2.872	12,99%	1,08%	85,93%
Asturias	168	16	1.340	1.524	11,02%	1,05%	87,93%
Baleares	413	31	2.154	2.598	15,90%	1,19%	82,91%
Canarias	434	53	2.608	3.095	14,02%	1,71%	84,26%
Cantabria	98	13	798	909	10,78%	1,43%	87,79%
Castilla y León	399	23	3.154	3.576	11,16%	0,64%	88,20%
Castilla-La Mancha	417	19	2.273	2.709	15,39%	0,70%	83,91%
Cataluña	1.823	103	14.606	16.532	11,03%	0,62%	88,35%
Ceuta	7	2	52	61	11,48%	3,28%	85,25%
Comunidad Valenciana	1.328	101	7.624	9.053	14,67%	1,12%	84,22%
Extremadura	137	9	956	1.102	12,43%	0,82%	86,75%
Galicia	579	48	4.132	4.759	12,17%	1,01%	86,82%
La Rioja	88	8	659	755	11,66%	1,06%	87,28%
Madrid	2.027	214	11.742	13.983	14,50%	1,53%	83,97%
Melilla	4	0	55	59	6,78%	0,00%	93,22%
Murcia	354	24	2.237	2.615	13,54%	0,92%	85,54%
Navarra	182	13	1.157	1.352	13,46%	0,96%	85,58%
Pais Vasco	486	45	4.486	5.017	9,69%	0,90%	89,42%
Total	10.779	877	69.885	81.541	13,22%	1,08%	85,71%

Cotización en bolsa

Acudir a mercados financieros sigue siendo una excepción para todas las categorías estudiadas. Solo una empresa gacela cotiza en bolsa, mientras que la cifra para las empresas de alto crecimiento es de 18.

Si comparamos las empresas de la muestra que usan los mercados de capitales respecto al total de empresas que cotizan, podemos ver que el 3,43 % del grupo de comparación está en esa situación

frente al 0,62 % de las empresas de alto crecimiento.

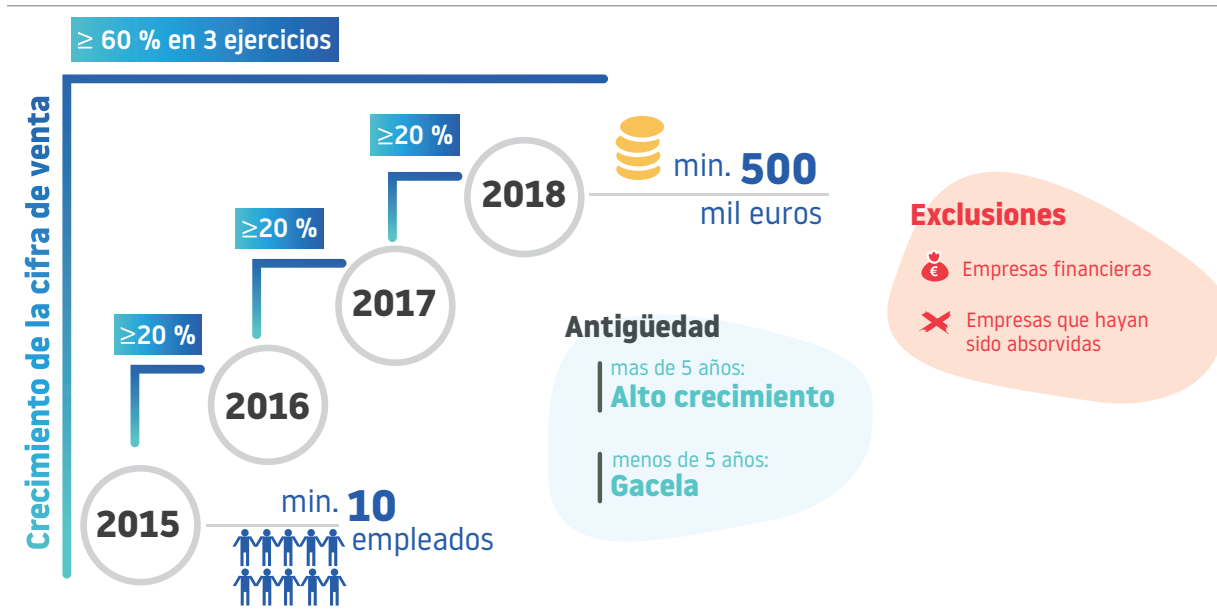
Tipo de mercado cotización		Gacela	Empresas comparación	Empresas de alto crecimiento	Total activas que cotizan
Bolsas y Mercados españoles	BME	1	52	6	143
Mercado Alternativo Bursatil (Empresas en expansión)	MAB	0	20	5	2.678
Mercado Alternativo de Renta Fija	MARF	0	27	7	69
Total general		1	99	18	2.890

METODOLOGÍA Y CRITERIOS DE SELECCIÓN

El trabajo de David Birch en los años ochenta demostró la importante contribución de las pymes a la creación de empleo, e identificó en particular dos categorías: las empresas de alto crecimiento y las empresas gacela. Desde

entonces, se han publicado numerosos estudios al respecto sin una metodología común. Para realizar este estudio, nos hemos basado en la definición de la OCDE⁴ pero teniendo solamente en cuenta la cifra de venta y descartando el número

de empleados, por ser un dato no siempre disponible. Hemos considerado solo las empresas con crecimiento orgánico propio y no como consecuencia de adquisiciones.



Los criterios de selección son:

- Las empresas estudiadas disponen de cuentas anuales para los ejercicios de 2015 a 2018.

- Consta cifra de facturación para todos los años del periodo.
- Las empresas tienen como mínimo 10 empleados en 2015 y una facturación de 500.000 euros en 2018⁵.

- Las empresas del sector financiero y de seguros están excluidas.

TIPOLOGÍA DE EMPRESAS ESTUDIADAS

Comparamos tres tipos de empresas:

Tipo de empresa	Fecha de constitución	Crecimiento de la cifra de venta
Empresa de alto crecimiento	> 5 años	≥ 20 % anual o 60 % trianual
Empresa gacela	< 5 años	≥ 20 % anual o 60 % trianual
Grupo de comparación	Sin límites	< 20% anual o < 60 % trianual

- Empresas de alto crecimiento: empresas que tienen un crecimiento interanual del 20 % o trianual del 60 % entre 2015 y 2018. Este grupo cuenta con 10.779 empresas, el 12,40 % del total de la muestra.
- Empresas gacela: tienen las características de las empresas de

alto crecimiento, pero su fecha de constitución es posterior a 2014. Este grupo está constituido por 877 empresas, el 0,71 % del total.

- Grupo de comparación: se excluyen de este grupo las empresas gacela y las empresas de alto crecimiento. Esta categoría está compuesta por 69.885 empresas.

La muestra total estudiada suma 81.541 empresas.

(4) Eurostat-OCDE Manual on Business Demography Statistics. «The definition of high-growth enterprises recommended is as follows: All enterprises with average annualized growth greater than 20% per annum, over a three-year period should be considered as high-growth enterprises. Growth can be measured by the number of employees or by turnover»

(5) Para evitar desviaciones debidas a tamaños atípicos, se establecen umbrales de empleados al inicio del periodo y de cifra de venta al final.

ANEXOS

TABLA DE ACTIVIDADES CNAE 09

AGRICULTURA	01	• Agricultura, ganadería, caza y actividades de los servicios relacionados con las mismas		
	02	• Silvicultura y explotación forestal		
	03	• Pesca y acuicultura		
INDUSTRIAS EXTRACTIVAS	05	• Extracción de antracita, hulla y lignito		
	06	• Extracción de crudo de petróleo y gas natural		
	07	• Extracción de minerales metálicos		
	08	• Otras industrias extractivas		
	09	• Actividades de apoyo a las industrias extractivas		
INDUSTRIA	Alimentación y bebidas	10	• Industria de la alimentación	
		11	• Fabricación de bebidas	
	Textil, confección y cuero	13	• Industria textil	
		14	• Confección de prendas de vestir	
		15	• Industria del cuero y del calzado	
	Química	20	• Industria química	
		21	• Fabricación de productos farmacéuticos	
		22	• Fabricación de productos de caucho y plásticos	
	Elementos de transporte	29	• Fabricación de vehículos de motor, remolques y semirremolques	
		30	• Fabricación de otro material de transporte	
	Otro tipo de industria	23	• Fabricación de otros productos minerales no metálicos	
		24	• Metalurgia; fabricación de productos de hierro, acero y ferroaleaciones	
		25	• Fabricación de productos metálicos, excepto maquinaria y equipo	
		26	• Fabricación de productos informáticos, electrónicos y ópticos	
		27	• Fabricación de material y equipo eléctrico	
		28	• Fabricación de maquinaria y equipo n.c.o.p.	
		12	• Industria del tabaco	
		16	• Industria de la madera	
		17	• Industria del papel	
		18	• Artes gráficas y reproducción de soportes grabados	
		19	• Coquerías y refino de petróleo	
		31	• Fabricación de muebles	
		32	• Otras industrias manufactureras	
		33	• Reparación e instalación de maquinaria y equipo	
		ENERGÍA	35	• Suministro de energía eléctrica, gas, vapor y aire acondicionado
	36		• Captación, depuración y distribución de agua	
	37		• Recogida y tratamiento de aguas residuales	
	38		• Valorización	
	39		• Descontaminación	
	CONSTRUCCIÓN Y ACTIVIDADES INMOBILIARIAS	Actividades Inmobiliarias	68	• Actividades inmobiliarias
			41	• Construcción de edificios
		Construcción	42	• Ingeniería civil
			43	• Actividades de construcción especializada
COMERCIO		Venta y reparación de vehículos de motor y motocicletas	45	• Venta y reparación de vehículos de motor y motocicletas
	Comercio al por menor	46	• Comercio al por menor e intermediarios, excepto vehículos de motor y motocicletas	
	Comercio al por mayor	47	• Comercio al por mayor, excepto de vehículos de motor y motocicletas	
TRANSPORTES	49	• Transporte terrestre y por tubería		
	50	• Transporte marítimo y por vías navegables interiores		
	51	• Transporte aéreo		
	52	• Almacenamiento y actividades anexas al transporte		
	53	• Actividades postales y de correos		

HOSTELERÍA		
Servicios de alojamiento	55	• Servicios de alojamiento
Servicios de comidas y bebidas	56	• Servicios de comidas y bebidas
COMUNICACIONES		
	58	• Edición
	59	• Actividades cinematográficas, de video y de programas de televisión grabación de sonido y edición musical
	60	• Actividades de programación y emisión de radio y televisión
	61	• Telecomunicaciones
	62	• Programación, consultoría y otras actividades relacionadas con la informática
	63	• Servicio de información
INTERMEDIACIÓN FINANCIERA		
	64	• Intermediación financiera, excepto seguros y fondos de pensiones
	65	• Seguros, reaseguros y fondos de pensiones, excepto Seguridad Social obligatoria
	66	• Actividades auxiliares a los servicios financieros y a los seguros
SERVICIOS EMPRESARIALES		
	69	• Actividades jurídicas y de contabilidad
	70	• Actividades de las sedes centrales; actividades de consultoría de gestión empresarial
	71	• Servicios técnicos de arquitectura e ingeniería; ensayos y análisis técnicos
	72	• Investigación y desarrollo
	73	• Publicidad y estudios de mercado
	74	• Otras actividades profesionales, científicas y técnicas
	75	• Actividades veterinarias
	77	• Actividades de alquiler
	78	• Actividades relacionadas con el empleo
	79	• Actividades de agencias de viajes, operadores turísticos y otros servicios de reservas y actividades relacionadas con los mismos
	80	• Actividades de seguridad e investigación
	81	• Servicios a edificios y actividades de jardinería
	82	• Actividades administrativas de oficina y otras actividades auxiliares a las empresas
ADMINISTRACIÓN		
	84	• Administración Pública y defensa; Seguridad Social obligatoria
EDUCACIÓN		
	85	• Educación
SANIDAD		
	86	• Actividades sanitarias
	87	• Asistencia en establecimientos residenciales
	88	• Actividades de servicios sociales sin alojamiento
OTROS SERVICIOS		
	90	• Actividades de creación, artísticas y espectáculos
	91	• Actividades de bibliotecas, archivos, museos y otras actividades culturales
	92	• Actividades de juegos de azar y apuestas
	93	• Actividades deportivas, recreativas y de entretenimiento
	94	• Actividades asociativas
	95	• Reparación de ordenadores, efectos personales y artículos de uso doméstico
	96	• Otros servicios personales
	97	• Actividades de los hogares como empleadores de personal doméstico
	98	• Actividades de los hogares como productores de bienes y servicios para uso propio
	99	• Actividades de organizaciones y organismos extraterritoriales

Clasificación de los sectores por nivel tecnológico. cnae 09 a 4 dígitos

Fuente: INE

Manufactureros de Media Alta Tecnología	CNAE 4 dígitos	Literal CNAE
Industria química	2011	Fabricación de gases industriales
	2012	Fabricación de colorantes y pigmentos
	2013	Fabricación de otros productos básicos de química inorgánica
	2014	Fabricación de otros productos básicos de química orgánica
	2015	Fabricación de fertilizantes y compuestos nitrogenados
	2016	Fabricación de plásticos en formas primarias
	2017	Fabricación de caucho sintético en formas primarias
	2020	Fabricación de pesticidas y otros productos agroquímicos
	2030	Fabricación de pinturas, barnices y revestimientos similares; tintas de imprenta y masillas
	2041	Fabricación de jabones, detergentes y otros artículos de limpieza y abrillantamiento
	2042	Fabricación de perfumes y cosméticos
	2051	Fabricación de explosivos
	2052	Fabricación de colas
	2053	Fabricación de aceites esenciales
2059	Fabricación de otros productos químicos n.c.o.p.	
2060	Fabricación de fibras artificiales y sintéticas	
Fabricación de armas y municiones	2540	Fabricación de armas y municiones
Fabricación de material y equipo eléctrico	2711	Fabricación de motores, generadores y transformadores eléctricos
	2712	Fabricación de aparatos de distribución y control eléctrico
	2720	Fabricación de pilas y acumuladores eléctricos
	2731	Fabricación de cables de fibra óptica
	2732	Fabricación de otros hilos y cables electrónicos y eléctricos
	2733	Fabricación de dispositivos de cableado
	2740	Fabricación de lámparas y aparatos eléctricos de iluminación
	2751	Fabricación de electrodomésticos
	2752	Fabricación de aparatos domésticos no eléctricos
2790	Fabricación de otro material y equipo eléctrico	

Fabricación de maquinaria y equipo n.c.o.p.	2811	Fabricación de motores y turbinas, excepto los destinados a aeronaves, vehículos automóviles y ciclomotores
	2812	Fabricación de equipos de transmisión hidráulica y neumática
	2813	Fabricación de otras bombas y compresores
	2814	Fabricación de otra grifería y válvulas
	2815	Fabricación de cojinetes, engranajes y órganos mecánicos de transmisión
	2821	Fabricación de hornos y quemadores
	2822	Fabricación de maquinaria de elevación y manipulación
	2823	Fabricación de máquinas y equipos de oficina, excepto equipos informáticos
	2824	Fabricación de herramientas eléctricas manuales
	2825	Fabricación de maquinaria de ventilación y refrigeración no doméstica
	2829	Fabricación de otra maquinaria de uso general n.c.o.p.
	2830	Fabricación de maquinaria agraria y forestal
	2841	Fabricación de máquinas herramienta para trabajar el metal
	2849	Fabricación de otras máquinas herramienta
	2891	Fabricación de maquinaria para la industria metalúrgica
	2892	Fabricación de maquinaria para las industrias extractivas y de la construcción
	2893	Fabricación de maquinaria para la industria de la alimentación, bebidas y tabaco
	2894	Fabricación de maquinaria para las industrias textil, de la confección y del cuero
	2895	Fabricación de maquinaria para la industria del papel y del cartón
	2896	Fabricación de maquinaria para las industrias del plástico y del caucho
2899	Fabricación de otra maquinaria para usos específicos n.c.o.p.	
Fabricación de vehículos de motor, remolques y semirremolques	2910	Fabricación de vehículos de motor
	2920	Fabricación de carrocerías para vehículos de motor; fabricación de remolques y semirremolques
	2931	Fabricación de equipos eléctricos y electrónicos para vehículos de motor
	2932	Fabricación de otros componentes, piezas y accesorios para vehículos de motor
Fabricación de otro material de transporte n.c.o.p.	3091	Fabricación de motocicletas
	3092	Fabricación de bicicletas y de vehículos para personas con discapacidad
	3099	Fabricación de otro material de transporte n.c.o.p.
Fabricación de instrumentos y suministros médicos y odontológicos	3250	Fabricación de instrumentos y suministros médicos y odontológicos

Fabricación de productos farmacéuticos	2110	Fabricación de productos farmacéuticos de base
	2120	Fabricación de especialidades farmacéuticas
Fabricación de productos informáticos, electrónicos y ópticos	2611	Fabricación de componentes electrónicos
	2612	Fabricación de circuitos impresos ensamblados
	2620	Fabricación de ordenadores y equipos periféricos
	2630	Fabricación de equipos de telecomunicaciones
	2640	Fabricación de productos electrónicos de consumo
	2651	Fabricación de instrumentos y aparatos de medida, verificación y navegación
	2652	Fabricación de relojes
	2660	Fabricación de equipos de radiación, electromédicos y electroterapéuticos
	2670	Fabricación de instrumentos de óptica y equipo fotográfico
2680	Fabricación de soportes magnéticos y ópticos	
Fabricación de otro material de transporte	3030	Construcción aeronáutica y espacial y su maquinaria

Servicios de Tecnología Punta	CNAE 4 dígitos	Literal CNAE
Actividades cinematográficas, de vídeo y de programas de televisión, grabación de sonido y edición musical	5912	Actividades de postproducción cinematográfica, de vídeo y de programas de televisión
	5914	Actividades de exhibición cinematográfica
	5915	Actividades de producción cinematográfica y de vídeo
	5916	Actividades de producción de programas de televisión
	5917	Actividades de distribución cinematográfica y de vídeo
	5918	Actividades de distribución de programas de televisión
	5920	Actividades de grabación de sonido y edición musical
Actividades de programación y emisión de radio y televisión	6010	Actividades de radiodifusión
	6020	Actividades de programación y emisión de televisión
Telecomunicaciones	6110	Telecomunicaciones por cable
	6120	Telecomunicaciones inalámbricas
	6130	Telecomunicaciones por satélite
	6190	Otras actividades de telecomunicaciones
Programación, consultoría y otras actividades relacionadas con la informática	6201	Actividades de programación informática
	6202	Actividades de consultoría informática
	6203	Gestión de recursos informáticos
	6209	Otros servicios relacionados con las tecnologías de la información y la informática
Servicios de información	6311	Proceso de datos, hosting y actividades relacionadas
	6312	Portales web
	6391	Actividades de las agencias de noticias
	6399	Otros servicios de información n.c.o.p.
Investigación y desarrollo	7211	Investigación y desarrollo experimental en biotecnología
	7219	Otra investigación y desarrollo experimental en ciencias naturales y técnicas
	7220	Investigación y desarrollo experimental en ciencias sociales y humanidades

TAMAÑO SEGÚN DATA INSIGHT:

La Recomendación de la Comisión 2003/361/CE de 6 de mayo de 2003 define los tipos de empresa en base al número de empleados y unos límites financieros.

INFORMA D&B es la primera empresa que dispone del dato del tamaño de empresa aplicando todos los condicionantes que especifica la Recomendación.

Generalmente, los análisis por tamaño de empresa se basan en la clasificación de

la UE por: ventas de activos, empleados y tipología de accionista. Sin embargo, la complejidad de la combinación de los datos y la falta de información hacen que, en general, los análisis se basen exclusivamente en el número de empleados. De acuerdo con los crecientes requerimientos en materia de análisis de vinculaciones y estudios de grupos empresariales, en INFORMA hemos incluido en este análisis la tipología de accionista para discriminar las empresas

filiales o grandes grupos empresariales. El algoritmo que se ha creado es el único que tiene en cuenta todos los condicionantes que especifica la Recomendación. Con ello, los resultados que obtenemos varían ligeramente de los tradicionales, especialmente en las empresas grandes.

	Condición "y"	Condición "o" (una de las dos)		Condición "y"
Tamaño de empresa	Empleados (condición principal)	Cífra de negocios (millones de euros)	Balance (millones de euros)	Independencia / No Pública
Mediana	<250	≤ 50	≤43	Si
Pequeña	<50	≤10	≤10	Si
Microempresa	<10	≤2	≤2	Si
Independencia	No pueden ser pymes aquellas empresas cuyo capital esté controlado en un 25 % por una entidad cuyas variables cuantitativas excedan los umbrales de pymes			
No pública	Las empresas de propiedad pública no pueden considerarse pymes			

Fuente: Banco de España a partir de la recomendación 2003/361/CE.

Según esta clasificación, las empresas se pueden clasificar por tamaño del siguiente modo:

1. Empresa grande
2. Empresa mediana
3. Empresa pequeña
4. Microempresa

Conforme a la normativa, existen una serie de particularidades a la hora de determinar el tamaño de una empresa:

- No se podrán considerar pymes las empresas de propiedad pública.
- No se podrán considerar pymes aquellas empresas cuyo capital esté controlado en un 25 % por empresas cuyas variables cuantitativas excedan los límites de pyme.

- Por razones de simplificación administrativa se puede optar por atenerse a un criterio único: el de los efectivos (empleados).

- En cualquier caso, la falta de más información no dificultará el uso de la cifra de negocios para determinar el tamaño de la empresa.

Datos que hay que tomar en cuenta para calcular los empleados (efectivos), los importes financieros y el período de referencia:

1. Los datos seleccionados para el cálculo del personal y los importes financieros serán los correspondientes al último balance disponible de 12 meses de duración, al tener que calcularse sobre una base anual.
2. Cuando una empresa, en la fecha de cierre de las cuentas, constate que se

han excedido en un sentido o en otro, los límites de empleados o importes financieros, esta circunstancia solo le hará adquirir o perder la calidad de mediana o pequeña empresa, o de microempresa, si este exceso se produce en dos ejercicios consecutivos.

3. Los datos, incluidos los empleados, de una empresa con empresas asociadas o vinculadas, se determinarán sobre la base de las cuentas y demás datos de la empresa, o bien, si existen, sobre la base de las cuentas consolidadas de la empresa, o de las cuentas consolidadas en las cuales la empresa esté incluida por consolidación.

El tamaño asignado cambiará cuando se excedan los límites cuantitativos en dos años consecutivos (no basta con que se excedan los umbrales un año).

Este estudio ha sido realizado por la Dirección de Estudios de Informa D&B.
Los datos proceden de la base de datos de Informa D&B.

SOBRE INFORMA D&B

Informa D&B (filial de CESCE) es la compañía líder en el suministro de Información Comercial, Financiera, Sectorial y de Marketing, con una facturación consolidada de 90,5 millones de euros en 2018. Fue la 1ª base de datos española de información comercial y financiera en conseguir el certificado de calidad ISO 9001. En la actualidad cuenta también con las certificaciones ISO 14001 y 27001.

Desde sus comienzos en 1992, la base de datos de INFORMA se ha alimentado de múltiples fuentes de información, públicas y privadas, como el BORME (Boletín Oficial del Registro Mercantil), Depósitos de cuentas oficiales, BOE (Boletín Oficial del Estado), BOP (Boletines Oficiales Provinciales y de CC. AA.), prensa nacional y regional, investigaciones *ad hoc* y publicaciones diversas.

La base de datos nacional de INFORMA contiene:

- 7 millones de agentes económicos nacionales;
- 3,6 millones de empresas y autónomos activos con *rating*;
- más de 16,7 millones de balances de empresas;
- más de 16,1 millones de administradores y cargos funcionales;
- más de 3,7 millones de vinculaciones societarias;
- más de 375 millones de datos actualizados diariamente.

El liderazgo de INFORMA se reafirma en 2004 tras absorber el negocio en España y Portugal de la multinacional Dun&Bradstreet. Desde entonces forma parte de la mayor red de información de empresas del mundo: la D&B Worldwide Network, y como tal, ofrece acceso a la información on-line de más de 360 millones de empresas de todo el mundo.

La base de datos de INFORMA es la más utilizada de España con más de 4,5 millones de usuarios a través de sus marcas: Informa, elInforma y DBK. Además, el 89 % de las empresas del IBEX 35 y más del 95 % de las entidades financieras son clientes activos de INFORMA.

OTROS ESTUDIOS REALIZADOS POR INFORMA D&B:

- Estudio de demografía empresarial. Serie mensual disponible desde abril de 2009.
- Estudio de concursos. Serie mensual disponible desde abril de 2009.
- Comportamiento de pagos de las empresas españolas y europeas. Serie trimestral disponible desde el segundo trimestre de 2010.
- Presencia de las mujeres en la empresa española. Serie anual disponible desde 2009.
- Empresas gacela y de alto crecimiento. Serie anual disponible desde 2012.



INFORMA D&B S.A.U. (S.M.E.)

Avda. de la Industria, 32
28108 Alcobendas (Madrid)
www.informa.es

Servicio de Atención al Cliente
clientes@informa.es
902 176 076

CONTACTOS PRENSA:

María Asarta
masarta@informa.es
Tel.: 91 490 64 65

María Álvarez
malvarez@informa.es
Tel.: 91 661 71 19