

LOS AUTÓNOMOS EXTRANJEROS EN EL TEJIDO EMPRESARIAL ESPAÑOL

Dirección de Estudios. Septiembre 2019

CONTENIDO

- 2 Resumen ejecutivo
- 3 Análisis geográfico
- 4 Análisis sectorial
- 5 Nivel de riesgo
- 5 Reparto por género
- 6 Anexo



RESUMEN EJECUTIVO

Los autónomos son una parte importante del tejido empresarial español: representan el 31,27 % de las empresas activas censadas en la base de datos de INFORMA. De los 1.698.459 autónomos activos, 174.437 son de nacionalidad extranjera, esto es, el 10,27 %.

Hemos analizado cómo los autónomos extranjeros se reparten por sector de actividad y por localización geográfica, teniendo en cuenta también su porcentaje respecto a la población de autónomos españoles.

Los emprendedores extranjeros realizan su actividad principalmente en Cataluña, Madrid y la Comunidad Valenciana. En cambio, si observamos la tasa de autónomos extranjeros sobre el total de autónomos en cada región, las comunidades con mayor penetración son Melilla, Baleares y Canarias.

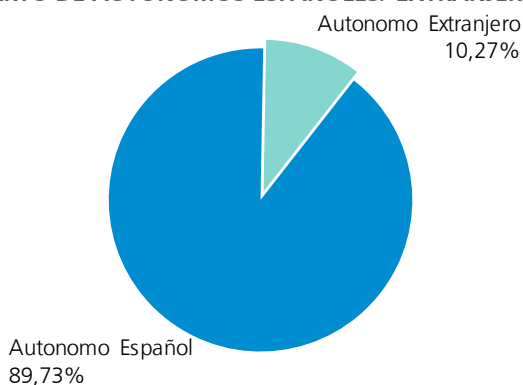
Las actividades con mayor número de autónomos extranjeros son el Comercio, la Construcción y la Hostelería. Sin embargo, los sectores con mayor tasa de autónomos

extranjeros son la Hostelería, los Servicios empresariales y el Comercio.

Las mujeres autónomas extranjeras suponen el 31,61 % del total de emprendedores extranjeros, mientras que las empresarias individuales españolas suponen el 35,80 % del colectivo de nacionalidad española.

Por último, hemos analizado el riesgo crediticio de cada colectivo, concluyendo que los autónomos extranjeros tienen un riesgo mayor que sus homólogos españoles.

REPARTO DE AUTÓNOMOS ESPAÑOLES/ EXTRANJEROS



¹ Según el INE, al 01.01.2019, vivían en España 4.848.516 extranjeros y la población española era de 42.086.116.

ANÁLISIS GEOGRÁFICO

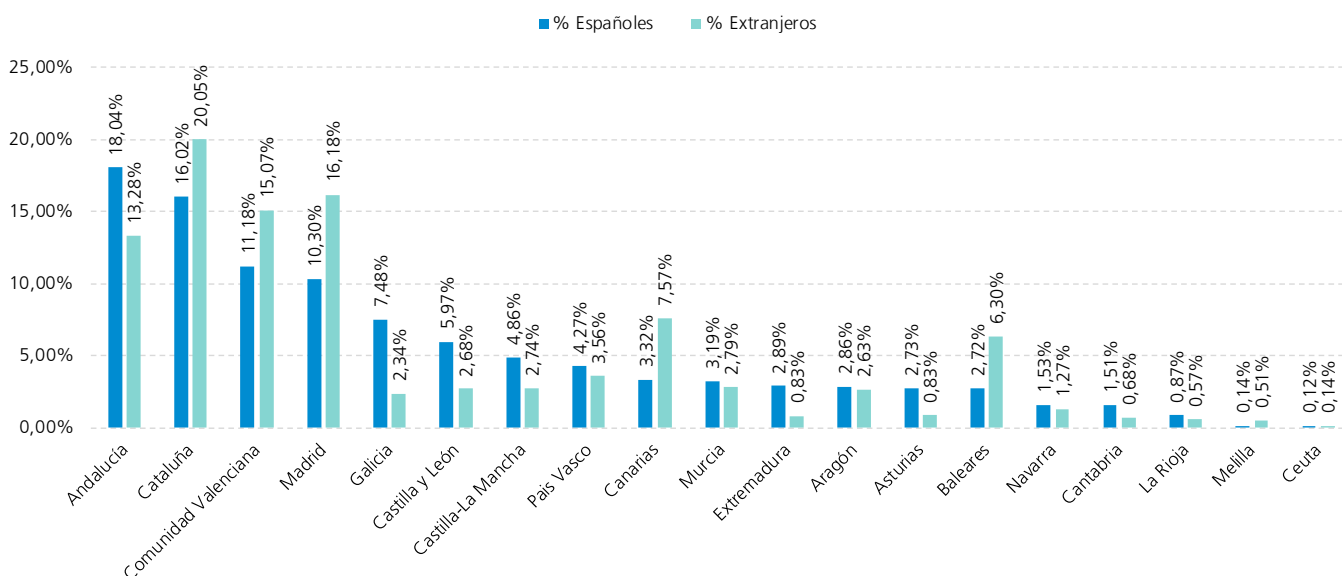
DISTRIBUCIÓN GEOGRÁFICA

La presencia geográfica de los autónomos extranjeros es proporcional a la población extranjera total. Las comunidades que albergan una mayor población extranjera —Cataluña, Madrid y la Comunidad

Valenciana— tienen también las mayores tasas de emprendedores extranjeros: el 20,05 % desarrollan su actividad en Cataluña, el 16,18 % en Madrid y el 15,07 % en la Comunidad Valenciana. Por

otro lado, los emprendedores españoles se concentran en Andalucía (18,04 %), Cataluña (16,02 %) y la Comunidad Valenciana (11,18 %).

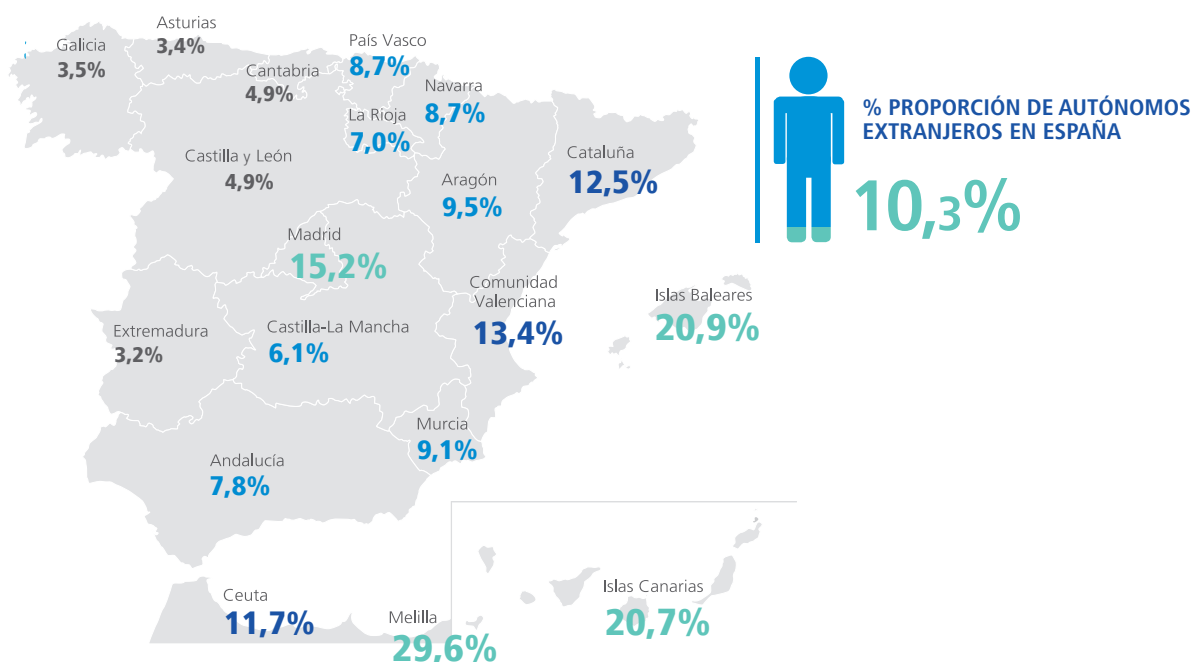
REPARTO DE AUTÓNOMOS ESPAÑOLES/ EXTRANJEROS POR AUTONOMÍA



PROPORCIÓN DE AUTÓNOMOS EXTRANJEROS POR CC.AA.

Si comparamos la cifra de emprendedores extranjeros respecto al total, las tasas más altas se observan en Melilla (29,6 %), Baleares (20,9 %) y Canarias (20,7 %).

PROPORCIÓN DE AUTÓNOMOS EXTRANJEROS EN ESPAÑA POR COMUNIDAD AUTÓNOMA



ANÁLISIS SECTORIAL

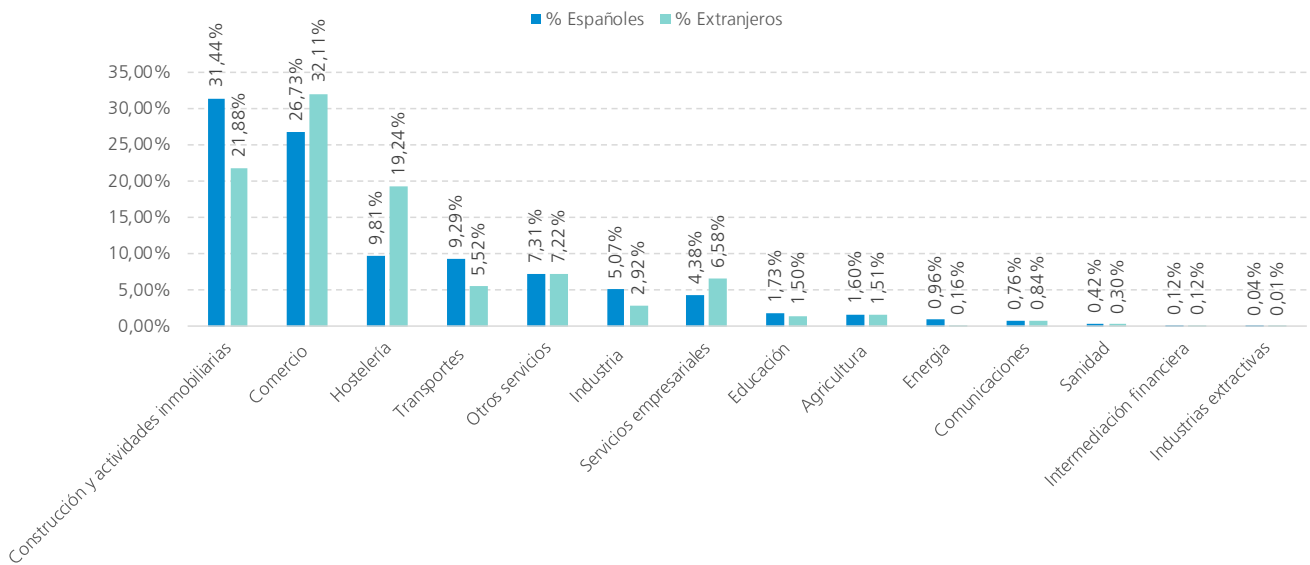
DISTRIBUCIÓN POR ACTIVIDAD

Los sectores de actividad en los que los autónomos desarrollan su actividad son los mismos para los españoles que para los

extranjeros. En el caso de empresarios con nacionalidad extranjera, se concentran en Comercio (32,11 %), Construcción

y actividades inmobiliarias (21,88 %) y Hostelería (19,24 %).

REPARTO DE AUTÓNOMOS EXTRANJEROS / ESPAÑOLES POR ACTIVIDAD



PROPORCIÓN DE AUTÓNOMOS EXTRANJEROS POR ACTIVIDAD

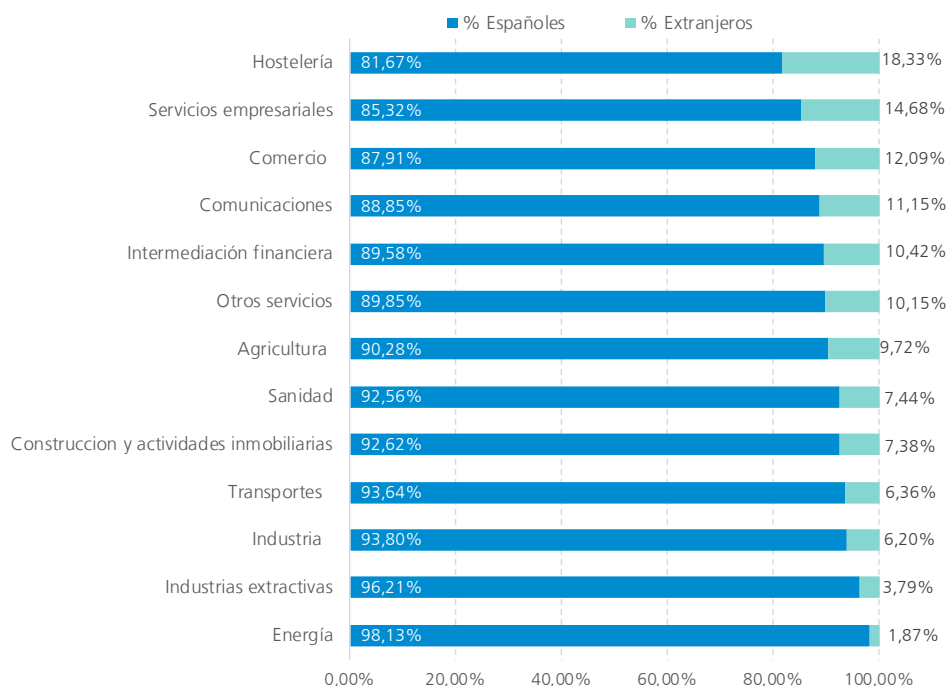
Las tasas de autónomos extranjeros dentro de cada sector son mayores en Hostelería (18,33 %), Servicios Empresariales (14,68 %) y Comercio (12,09 %).

en la explotación de bares. De las ramas de actividades que componen los servicios empresariales, los autónomos extranjeros ejercen en Otras actividades de apoyo a las empresas n.c.o.p. y Limpieza general de edificios.

Dentro de las actividades de Comercio, la presencia extranjera es más importante en el segmento Otro comercio al por menor en establecimientos no especializados.

Dentro de las actividades de hostelería, los autónomos extranjeros se concentran

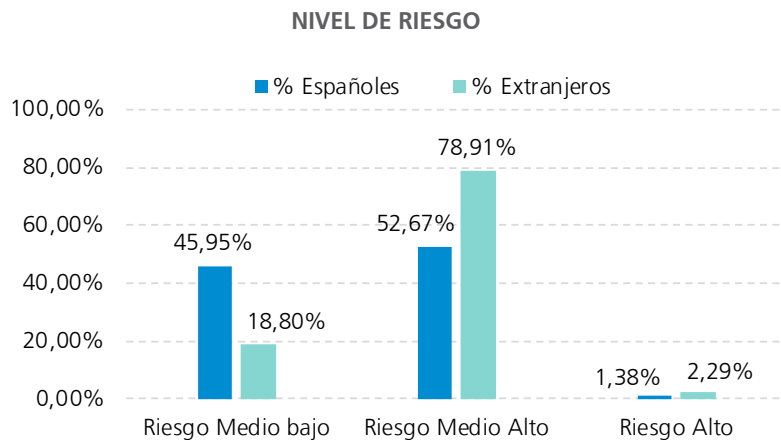
PROPORCIÓN DE AUTÓNOMOS EXTRANJEROS EN ESPAÑA POR SECTOR



NIVEL DE RIESGO

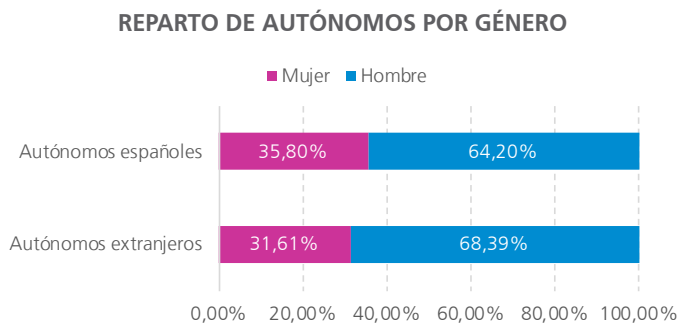
El análisis del riesgo crediticio nos indica que los autónomos extranjeros presentan un riesgo más elevado que los españoles: el 81,20 % de los emprendedores

extranjeros están calificados con un riesgo alto o medio alto frente al 54,05 % para los españoles.



REPARTO POR GÉNERO

Las mujeres representan el 31,61 % de los autónomos extranjeros y el 35,80 % de los emprendedores españoles.



ANEXO

METODOLOGÍA

Los datos mencionados en este estudio proceden de la base de datos de Informa D&B.

Se trata de empresarios activos comercialmente en septiembre de 2019.

DATOS DE INTERÉS

Reparto de españoles y extranjeros por Comunidad Autónoma

	Población Española	Población Extranjera	Tasa de población extranjera	% Reparto Españoles	% Reparto Extranjeros
Andalucía	7.765.407	660.998	7,8%	18,5%	13,6%
Aragón	1.169.031	151.763	11,5%	2,8%	3,1%
Asturias	980.267	42.027	4,1%	2,3%	0,9%
Baleares	940.235	247.573	20,8%	2,2%	5,1%
Canarias	1.871.750	335.475	15,2%	4,4%	6,9%
Cantabria	548.465	33.219	5,7%	1,3%	0,7%
Castilla y León	2.267.580	140.505	5,8%	5,4%	2,9%
Castilla - La Mancha	1.855.728	179.778	8,8%	4,4%	3,7%
Cataluña	6.548.394	1.016.704	13,4%	15,6%	21,0%
Comunidad Valenciana	4.299.387	675.088	13,6%	10,2%	13,9%
Extremadura	1.032.392	32.979	3,1%	2,5%	0,7%
Galicia	2.596.728	103.602	3,8%	6,2%	2,1%
Madrid	5.851.617	789.089	11,9%	13,9%	16,3%
Murcia	1.283.153	204.546	13,7%	3,0%	4,2%
Navarra	590.250	59.715	9,2%	1,4%	1,2%
País Vasco	2.052.202	125.845	5,8%	4,9%	2,6%
La Rioja	278.339	35.243	11,2%	0,7%	0,7%
Ceuta	80.147	4.696	5,5%	0,2%	0,1%
Melilla	75.044	9.671	11,4%	0,2%	0,2%
Total	42.086.116	4.848.516	10,3%	100,0%	100,0%

Fuente: INE, estadísticas del Padrón Continuo. 01/01/2019

TABLA DE ACTIVIDADES CNAE 2009

AGRICULTURA	01	• Agricultura, ganadería, caza y actividades de los servicios relacionados con las mismas	
	02	• Silvicultura y explotación forestal	
	03	• Pesca y acuicultura	
INDUSTRIAS EXTRACTIVAS	05	• Extracción de antracita, hulla y lignito	
	06	• Extracción de crudo de petróleo y gas natural	
	07	• Extracción de minerales metálicos	
	08	• Otras industrias extractivas	
	09	• Actividades de apoyo a las industrias extractivas	
INDUSTRIA	Alimentación y bebidas	10	• Industria de la alimentación
		11	• Fabricación de bebidas
	Textil, confección Cuero	13	• Industria textil
		14	• Confección de prendas de vestir
		15	• Industria del cuero y del calzado
	Química	20	• Industria química
		21	• Fabricación de productos farmacéuticos
		22	• Fabricación de productos de caucho y plásticos
	Elementos de transporte	29	• Fabricación de vehículos de motor, remolques y semirremolques
		30	• Fabricación de otro material de transporte
	Otro tipo de industria	23	• Fabricación de otros productos minerales no metálicos
		24	• Metalurgia; fabricación de productos de hierro, acero y ferroaleaciones
		25	• Fabricación de productos metálicos, excepto maquinaria y equipo
		26	• Fabricación de productos informáticos, electrónicos y ópticos
		27	• Fabricación de material y equipo eléctrico
		28	• Fabricación de maquinaria y equipo n.c.o.p.
		12	• Industria del tabaco
		16	• Industria de la madera
		17	• Industria del papel
		18	• Artes gráficas y reproducción de soportes grabados
		19	• Coquerías y refino de petróleo
		31	• Fabricación de muebles
		32	• Otras industrias manufactureras
		33	• Reparación e instalación de maquinaria y equipo
		ENERGÍA	35
	36		• Captación, depuración y distribución de agua
	37		• Recogida y tratamiento de aguas residuales
38	• Valorización		
39	• Descontaminación		
CONSTRUCCIÓN Y ACTIVIDADES INMOBILIARIAS	Actividades Inmobiliarias	68	• Actividades inmobiliarias
		41	• Construcción de edificios
	Construcción	42	• Ingeniería civil
		43	• Actividades de construcción especializada
COMERCIO	Venta y reparación de vehículos de motor y motocicletas	45	• Venta y reparación de vehículos de motor y motocicletas
	Comercio al por menor	46	• Comercio al por menor, excepto de vehículos de motor y motocicletas
	Comercio al por mayor	47	• Comercio al por mayor e intermediarios, excepto vehículos de motor y motocicletas
TRANSPORTES	49	• Transporte terrestre y por tubería	
	50	• Transporte marítimo y por vías navegables interiores	
	51	• Transporte aéreo	
	52	• Almacenamiento y actividades anexas al transporte	
	53	• Actividades postales y de correos	
HOSTELERÍA	Servicios de alojamiento	55	• Servicios de alojamiento
	Servicios de comidas y bebidas	56	• Servicios de comidas y bebidas

COMUNICACIONES	58	• Edición
	59	• Actividades cinematográficas, de video y de programas de televisión grabación de sonido y edición musical
	60	• Actividades de programación y emisión de radio y televisión
	61	• Telecomunicaciones
	62	• Programación, consultoría y otras actividades relacionadas con la informática
	63	• Servicio de información
INTERMEDIACIÓN FINANCIERA	64	• Intermediación financiera, excepto seguros y fondos de pensiones
	65	• Seguros, reaseguros y fondos de pensiones, excepto Seguridad Social obligatoria
	66	• Actividades auxiliares a los servicios financieros y a los seguros
SERVICIOS EMPRESARIALES	69	• Actividades jurídicas y de contabilidad
	70	• Actividades de las sedes centrales; actividades de consultoría de gestión empresarial
	71	• Servicios técnicos de arquitectura e ingeniería; ensayos y análisis técnicos
	72	• Investigación y desarrollo
	73	• Publicidad y estudios de mercado
	74	• Otras actividades profesionales, científicas y técnicas
	75	• Actividades veterinarias
	77	• Actividades de alquiler
	78	• Actividades relacionadas con el empleo
	79	• Actividades de agencias de viajes, operadores turísticos y otros servicios de reservas y actividades relacionados con los mismos
	80	• Actividades de seguridad e investigación
	81	• Servicios a edificios y actividades de jardinería
82	• Actividades administrativas de oficina y otras actividades auxiliares a las empresas	
ADMINISTRACIÓN	84	• Administración Pública y defensa; Seguridad Social obligatoria
EDUCACIÓN	85	• Educación
SANIDAD	86	• Actividades sanitarias
	87	• Asistencia en establecimientos residenciales
	88	• Actividades de servicios sociales sin alojamiento
OTROS SERVICIOS	90	• Actividades de creación, artísticas y espectáculos
	91	• Actividades de bibliotecas, archivos, museos y otras actividades culturales
	92	• Actividades de juegos de azar y apuestas
	93	• Actividades deportivas, recreativas y de entretenimiento
	94	• Actividades asociativas
	95	• Reparación de ordenadores, efectos personales y artículos de uso doméstico
	96	• Otros servicios personales
	97	• Actividades de los hogares como empleadores de personal doméstico
	98	• Actividades de los hogares como productores de bienes y servicios para uso propio
	99	• Actividades de organizaciones y organismos extraterritoriales

Este estudio ha sido realizado por la Dirección de Estudios de INFORMA D&B. Los datos proceden de la base de datos de INFORMA D&B.

SOBRE INFORMA D&B

INFORMA D&B (filial de CESCE) es la compañía líder en el suministro de Información Comercial, Financiera, Sectorial y de Marketing, con una facturación consolidada de 90,5 millones de euros en 2018. Fue la 1ª base de datos española de información comercial y financiera en conseguir el certificado de calidad ISO 9001. En la actualidad cuenta también con las certificaciones ISO 14001 y 27001.

Desde sus comienzos en 1992, la base de datos de INFORMA se ha alimentado de múltiples fuentes de información, públicas y privadas, como el BORME (Boletín Oficial del Registro Mercantil), Depósitos de cuentas oficiales, BOE (Boletín Oficial del Estado), BOP (Boletines Oficiales Provinciales y de CC. AA.), prensa nacional y regional, investigaciones ad hoc y publicaciones diversas.

La base de datos nacional de INFORMA contiene:

- 6,8 millones de agentes económicos nacionales;
- 3,4 millones de empresas y autónomos activos con rating;
- más de 15,8 millones de balances de empresas;
- más de 15,5 millones de administradores y cargos funcionales;
- más de 2,7 millones de vinculaciones societarias;
- más de 150.000 datos actualizados diariamente.

El liderazgo de INFORMA se reafirma en 2004 tras absorber el negocio en España y Portugal de la multinacional Dun&Bradstreet. Desde entonces forma parte de la mayor red de información de empresas del mundo: la D&B Worldwide Network, y como tal, ofrece acceso a la información on-line de más de 300 millones de empresas de todo el mundo.

La base de datos de INFORMA es la más utilizada de España con más de 3 millones de usuarios a través de sus marcas: Informa, elnforma y DBK. Además, el 89 % de las empresas del IBEX 35 y más del 95 % de las entidades financieras son clientes activos de INFORMA.

OTROS ESTUDIOS REALIZADOS POR INFORMA D&B:

? **Estudio de demografía empresarial.** Serie mensual disponible desde abril de 2009.

? **Estudio de concursos.** Serie mensual disponible desde abril de 2009.

? **Comportamiento de pagos de las empresas españolas y europeas.** Serie trimestral disponible desde el segundo trimestre de 2010.

? **Presencia de las mujeres en la empresa española.** Serie anual disponible desde 2009.

? **Empresas gacela y de alto crecimiento.** Serie anual disponible desde 2012.



INFORMA D&B S.A.U. (S.M.E.)

Avda. de la Industria, 32
28108 Alcobendas (Madrid)
www.informa.es

Servicio de Atención al Cliente
clientes@informa.es
902 176 076

CONTACTOS PRENSA:

María Asarta
masarta@informa.es
Tel.: 91 490 64 65

María Álvarez
malvarez@informa.es
Tel.: 91 661 71 19