



Empresas gacela y de alto crecimiento

Junio 2018
Dirección de Estudios

Resumen ejecutivo

En un contexto económico en el cual el paro sigue de actualidad, el estudio de las empresas creadoras de empleo es de interés. A partir de los años setenta, los estudios al respecto permitieron definir que las empresas de alto crecimiento eran las que permitían crear más puestos de trabajos. Este tipo de empresa se caracteriza por tener un crecimiento de facturación más intenso que las demás. Se identificó también un subgrupo —las gacela—, que tiene como particularidad su reciente creación.

Identificar estas empresas permite analizar si tienen características comunes así como averiguar su papel en la creación de empleo.

En la sexta edición de este estudio, analizaremos tres grupos de empresas:

- las de alto crecimiento, que presentan un incremento importante de facturación en el periodo 2013-2016;
- las gacela, que son empresas de alto crecimiento, pero tienen una fecha de creación inferior a cinco años;
- las del grupo comparación, que son empresas de cualquier edad y que no tienen un alto crecimiento.

Hemos analizado su estructura —antigüedad, forma societaria, accionistas, número de empleados, tamaño, sector de actividad, localización y financiación—, su grado de internacionalización, su riesgo crediticio y su impacto económico.

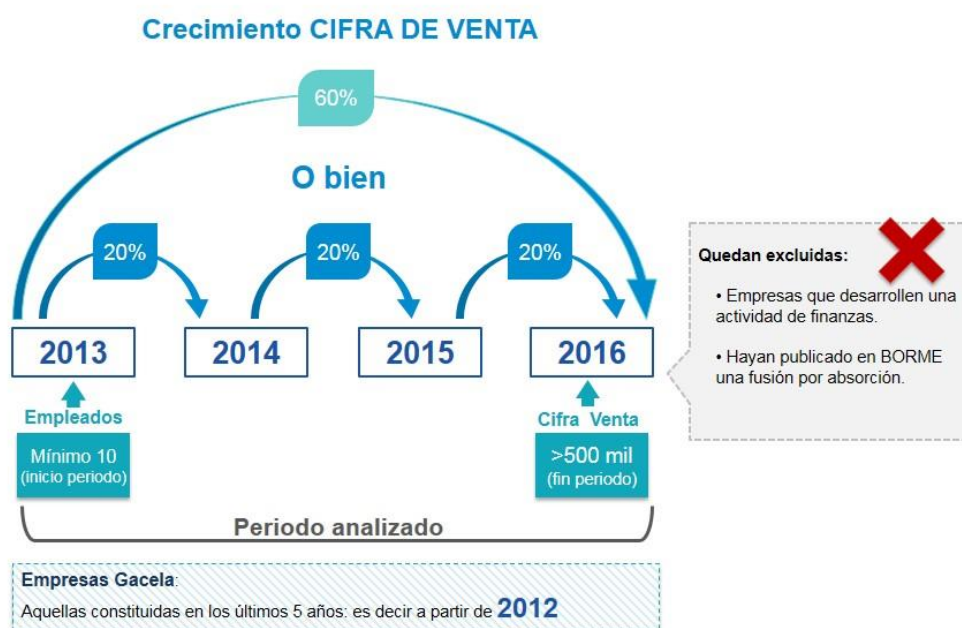
Las principales conclusiones son las siguientes:

- En general, las empresas de alto crecimiento son más jóvenes que las del grupo de comparación. Alrededor del 80 % de las primeras tienen una vida inferior a 10 años de antigüedad, algo que sucede con más del 90 % de las segundas.
- La forma societaria habitual entre las empresas gacela es la sociedad limitada. De hecho, casi el 96 % eligen esta forma jurídica. Este efecto es mucho más acusado con este tipo de empresas que con las de alto crecimiento y las del grupo de comparación.
- El número de accionistas suele ser inferior a 3 —y corresponde a empresas y a personas físicas— sea cual sea el grupo estudiado.
- Los sectores que atraen más empresas gacela son Hostelería, Servicios empresariales y Otros Servicios. En cambio, las de alto crecimiento se concentran en Industria y Construcción y Actividades Inmobiliarias. Por su parte, las del grupo de comparación dominan en Comercio.
- Encontramos más empresas gacela y empresas de alto crecimiento en sectores definidos como «tecnológicos». Más del 10 % de las empresas gacela y empresas de alto crecimiento actúan en dichos sectores frente a menos del 8 % para las empresas del grupo de comparación.

- Las tres categorías estudiadas están más representadas en las principales autonomías Madrid, Cataluña, Andalucía con mayor tejido empresarial. En cuanto a las empresas gacela, prefieren instalarse en Madrid y las empresas de alto crecimiento en Cataluña.
- Si relativizamos el número de cada categoría respecto al número total de empresas en cada autonomía, las mayores tasas de empresas gacela se encuentran en Madrid y Cantabria. Las autonomías con más proporción de empresas de alto crecimiento son Murcia, Baleares y Andalucía.
- Hemos querido analizar cómo las tres categorías desempeñaban su internacionalización a través de su actividad exterior y de la implantación de filiales en el extranjero. Seguramente debido a su edad, el desempeño de las empresas gacela a nivel internacional es menor que las empresas de alto crecimiento y del grupo de comparación.
- Pocas empresas del estudio acuden a mercados financiero para encontrar financiación. Las empresas de alto crecimiento lo hacen en una mayor medida que las empresas gacela y del grupo de comparación. 0,12 % de las empresas del grupo de comparación acuden a ellos.
- La mayoría de las tres categorías analizadas tienen entre 10 y 50 empleados. Sin embargo, la proporción de empresas de más de 50 empleados es mayor para las empresas de alto crecimiento y las empresas gacela que para el grupo de comparación.
- Según la clasificación de tamaño de la UE, las empresas de las tres categorías tienen proporciones comparables, salvo las empresas gacela donde se encuentran más microempresas.
- En cuanto a riesgo crediticio, las empresas gacela presentan más riesgo que el grupo de comparación que las que las empresas de alto crecimiento. Por otro lado, la tasa de mortalidad a un año es inferior para las empresas de alto crecimiento en comparación a las dos otras categorías.
- En el periodo 2013-2016, las empresas gacela y empresas de alto crecimiento aumentaron su facturación de manera significativa mientras el grupo de comparación vio su facturación retroceder. Las dos primeras categorías aumentaron sus ventas en un 227,33 % y en un 23,71 % respectivamente mientras el grupo de comparación observó una disminución del 4,15 %.
- Las empresas de alto crecimiento y las empresas gacela confirman su papel en creación de empleo. Entre 2013 y 2016, las tres categorías de empresas estudiadas crearon 342.097 puestos de trabajos, cerca del 80 % correspondiendo a empresas de alto crecimiento. Medido de otra manera, las empresas de alto crecimiento y las empresas gacela crearon una media de 26 puestos de trabajo por empresa, mientras las empresas del grupo de comparación apenas 1.

METODOLOGÍA Y CRITERIOS DE SELECCIÓN

Los trabajos de David Birch en los años ochenta demostraron la fuerte contribución de las pymes a la creación de empleo de las empresas, identificando en particular dos categorías: las empresas de alto crecimiento y las empresas gacela. Desde entonces, se publicaron numerosos estudios al respecto sin una metodología común. Para realizar este estudio, nos hemos basado en la definición de la OCDE¹ pero tomando solamente en cuenta la cifra de venta y descartando el número de empleados, por ser un dato no siempre disponible. Hemos considerado sólo las empresas con crecimiento orgánico propio y no consecuencia de adquisidores.



Los criterios de selección son:

- Las empresas estudiadas disponen de cuentas anuales para los ejercicios de 2013 a 2016.
- La cifra de facturación está informada para todos los años del periodo.
- Las empresas tienen como mínimo 10 empleados en 2013 y una facturación de 500.000 euros en 2016².
- Las empresas del sector financiero y de seguro están excluidas.

¹ Eurostat-OCDE *Manual on Business Demography Statistics*. «The definition of high-growth enterprises recommended is as follows: All enterprises with average annualized growth greater than 20% per annum, over a three year period should be considered as high-growth enterprises. Growth can be measured by the number of employees or by turnover. »

² Para evitar desviaciones debidas a tamaños atípicos, se establecen umbrales de empleados al inicio del periodo y de cifra de venta al final.

TIPOLOGÍA DE EMPRESAS ESTUDIADAS

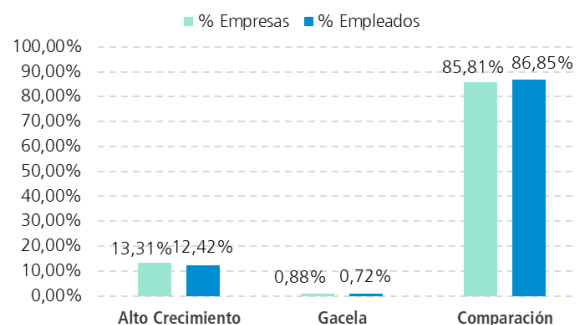
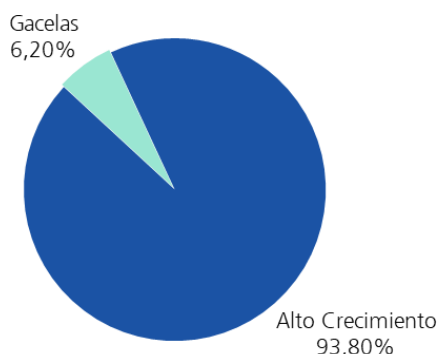
Comparamos tres tipos de empresas:

Tipo de empresa	Fecha de constitución	Crecimiento de la cifra de venta
Empresa de alto crecimiento	>5 años	20 % anualmente 60 % trianualmente
Empresa gacela	< 5 años	20 % anualmente 60 % trianualmente
Grupo de comparación	Sin limites	< 20% anual o < 60 % trianual

- Empresas de alto crecimiento: empresas que tienen un crecimiento interanual del 20 % o trianual del 60 % entre 2013 y 2016. Este grupo cuenta con 9.800 empresas, el 13,31 % del total de la muestra.
- Empresas gacela: tienen las características de las empresas de alto crecimiento pero su fecha de constitución es posterior a 2012. Este grupo está constituido por 648 empresas, el 0,88 % del total.
- Grupo de comparación: se excluyen de este grupo las empresas gacela y las empresas de alto crecimiento. Esta categoría está compuesta por 63.198 empresas.

La muestra total estudiada suma 73.646 empresas.

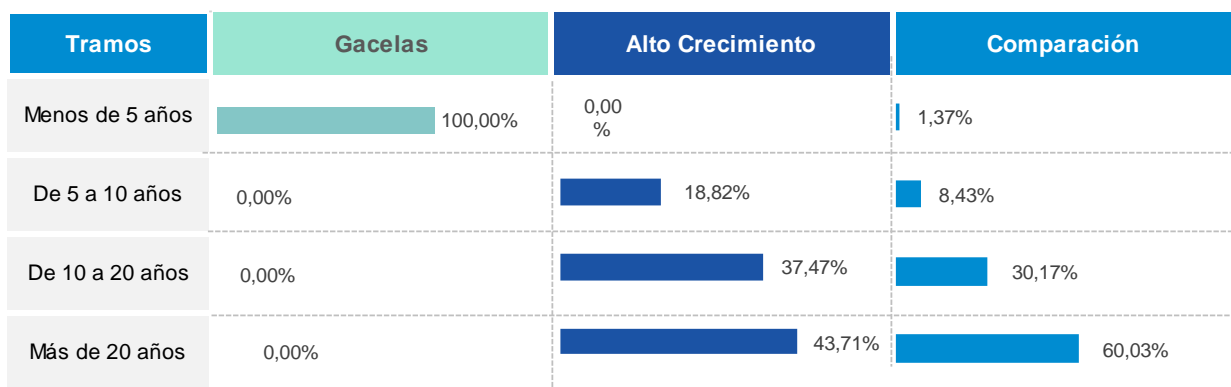
	Empresas	% Empresas	Empleados	% Empleados
Alto Crecimiento	9.800	13,31%	646.403	12,42%
Gacela	648	0,88%	37.680	0,72%
Comparación	63.198	85,81%	4.519.475	86,85%
Total	73.646	100,00%	5.203.558	100,00%



ESTRUCTURA DE LAS EMPRESAS ESTUDIADAS

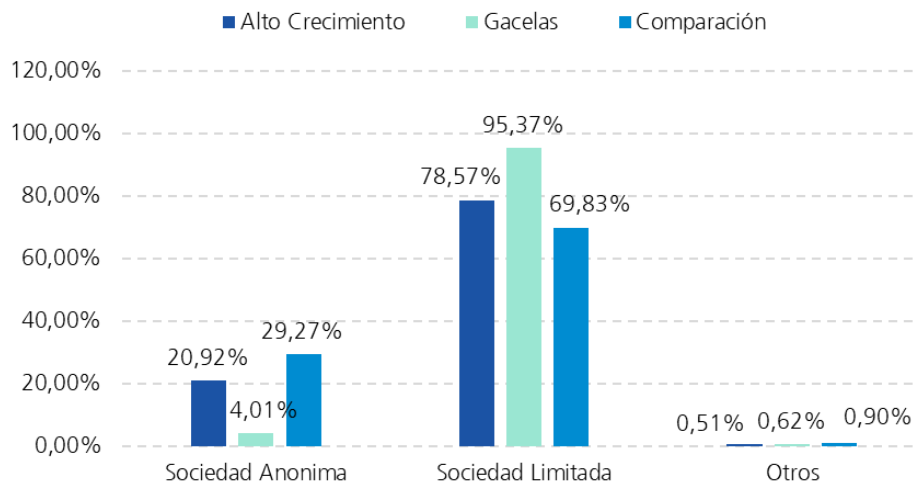
Fecha de creación

Por definición las empresas gacela son las más jóvenes de las tres categorías. Las empresas de alto crecimiento suelen ser más jóvenes que el grupo de comparación. El 81 % de las empresas de alto crecimiento tienen más de 10 años mientras esta proporción es de 90,20 % para las del grupo de comparación. Las empresas de alto crecimiento son más representadas en el segmento 5 y 10 años de antigüedad que las empresas del grupo de comparación: alcanzan el 18,82 % mientras las empresas del grupo de comparación el 8,43 %.



Forma jurídica

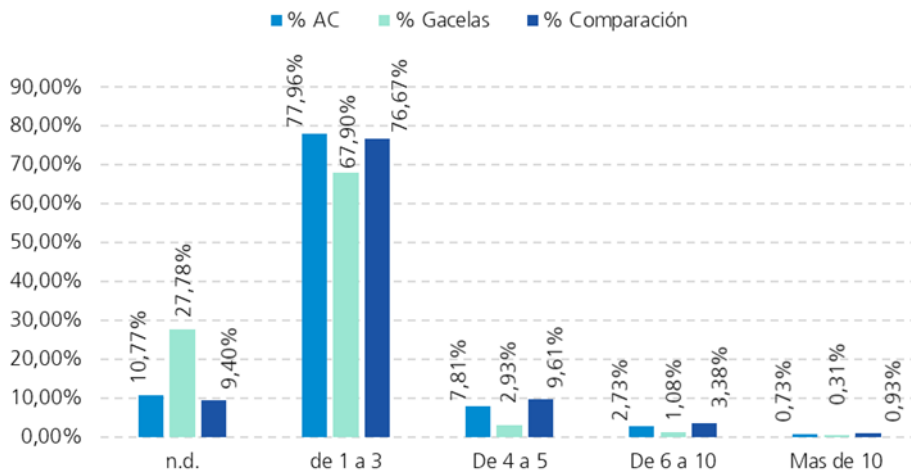
El 95,37 % de las empresas gacela eligen la forma societaria Sociedad Limitada, una proporción más elevada que las empresas de alto crecimiento y las empresas del grupo de comparación que la eligen en el 78,57 % y el 69,83 % respectivamente.



Tipología de accionistas

Para las tres categorías estudiadas, los tipos de accionariado más encontrado son de personas físicas y de empresas. Los otros tipos de accionariado —bancos, fondos de inversión, administraciones— resultan marginales.

Tipo (Matriz Global)	Alto Crecimiento	Gacelas	Comparación	% Alto Crecimiento	% Gacelas	% Comparación
Una o más personas físicas o familias	2.803	137	17.268	28,60%	21,14%	27,32%
Empresa	1.239	67	8.170	12,64%	10,34%	12,93%
Empresa financiera	56	3	326	0,57%	0,46%	0,52%
Autoridades públicas, Estado, Gobierno	49	1	612	0,50%	0,15%	0,97%
Fondos mutuos & de pensiones/Nominee/Trust/Trustee	19	0	154	0,19%	0,00%	0,24%
Banco	16	1	101	0,16%	0,15%	0,16%
Firmas Private Equity	12	2	103	0,12%	0,31%	0,16%
Seguro	11	0	50	0,11%	0,00%	0,08%
Otros	24	1	79	0,24%	0,15%	0,13%
Sin accionista	5.571	436	36.335	56,85%	67,28%	57,49%
Total	4.229	212	26.863	100,00%	100,00%	100,00%

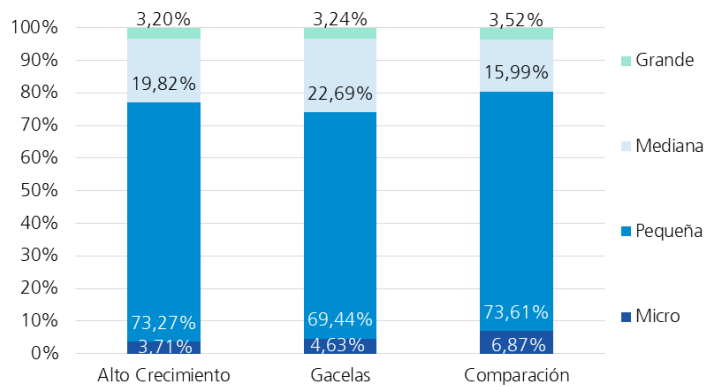


Número de empleados

Las empresas pequeñas —con 10 a 50 empleados—predominan en las tres categorías estudiadas: representan el 73,27 % de las empresas de alto crecimiento, el 69,44 % de las empresas gacela y el 73,61 % del grupo de comparación. Las empresas medianas — de 50 a 250 empleados—representan el 22,69 % de las gacela y el 19,82 % de las empresas de alto crecimiento.

La proporción de empresas grandes es comparable las tres categorías, entre el 3,2% y 3,52 %.

Reparto según número de empleados

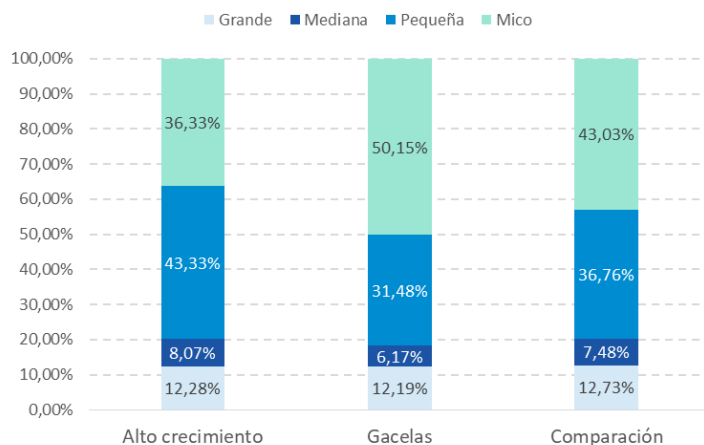


Tamaño según definición de la UE

Generalmente los análisis por tamaño de empresas se basan en la clasificación de la UE que contempla las ventas, los activos, los empleados y la tipología de accionista. La complejidad de la combinación de los datos y la falta de información hacen que, en general, los análisis se basen exclusivamente en el número de empleados. En base a los crecientes requerimientos en materia de análisis de vinculaciones y estudios de grupos empresariales, en INFORMA hemos creado un análisis que determina la tipología de accionista para discriminar las empresas filiales o grandes grupos empresariales. El algoritmo que se ha creado es el único que toma en consideración todos los condicionantes que especifica la Recomendación. Con ello, los resultados que obtenemos varían ligeramente de los tradicionales, especialmente en la determinación de las empresas grandes.

Las proporciones de empresas grandes y medianas en las tres categorías son bastante comprobables, 12 % de empresas grandes y entre 6 y 8 % de medianas. La proporción de microempresas es mayor para las gacelas, alcanza el 50,15 %, mientras si sitúa el 36,33 % para las empresas de alto crecimiento.

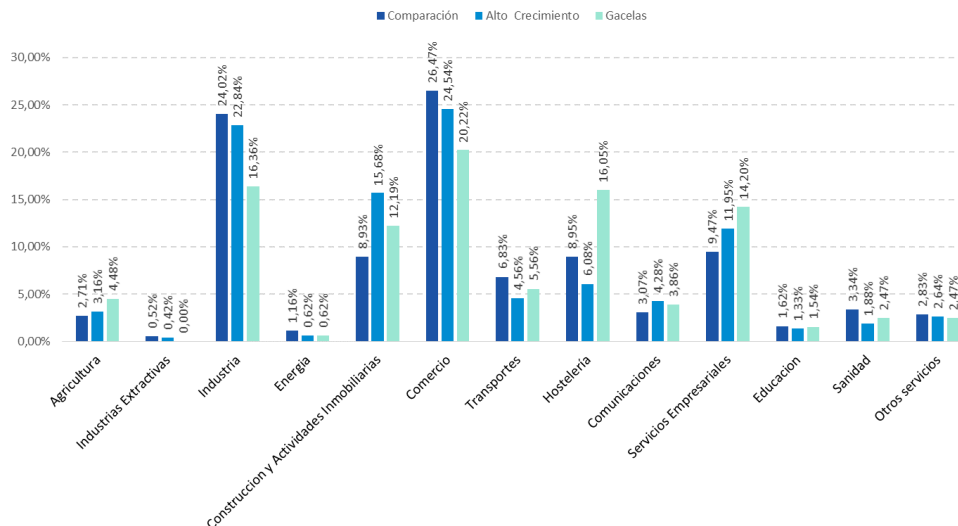
TAMAÑO EMPRESA	Alto crecimiento	Gacelas	Comparación
Grande	12,28%	12,19%	12,73%
Mediana	8,07%	6,17%	7,48%
Pequeña	43,33%	31,48%	36,76%
Mico	36,33%	50,15%	43,03%
Total	100,00%	100,00%	100,00%



Análisis sectorial

Los sectores donde la representación de las empresas gacela es superior a las otras categorías son: Agricultura, Hostelería y Servicios Empresariales.

En el caso de empresas de alto crecimiento, su representatividad es mayor en Construcción y Actividades Inmobiliarias y Servicios empresariales.



Si comparamos con el total de empresas en cada sector, las empresas gacelas son más representadas en la Agricultura y la Hostelería. En el caso de las empresas de alto crecimiento su proporción supera la media en los sectores: Construcción y actividades inmobiliarias, Elementos de transporte y Venta y reparación de vehículos de motor.

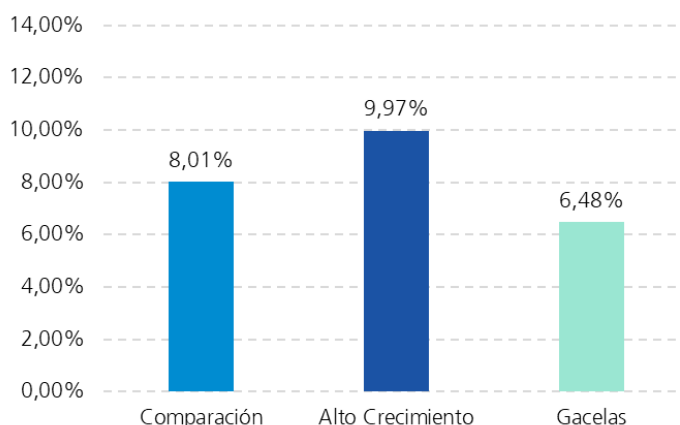
Sector de Actividad	Total	Comparación	Alto Crecimiento	Gacelas
Sin determinar	20	90,00%	10,00%	0,00%
Agricultura	2.049	83,46%	15,13%	1,42%
Industrias Extractivas	371	88,95%	11,05%	0,00%
Industria	17.522	86,62%	12,77%	0,60%
Alimentación y bebidas	3.459	90,11%	9,40%	0,49%
Elementos de transporte	626	76,52%	22,52%	0,96%
Otro tipo de industria	9.837	85,29%	14,10%	0,61%
Química	2.099	90,09%	9,58%	0,33%
Textil, confección Cuero	1.501	86,68%	12,26%	1,07%
Energía	801	91,89%	7,62%	0,50%
Construcción y Actividades Inmobiliarias	7.260	77,74%	21,17%	1,09%
Actividades Inmobiliarias	943	83,14%	16,33%	0,53%
Construcción	6.317	76,94%	21,89%	1,17%
Comercio	19.263	86,83%	12,49%	0,68%
Comercio al por mayor	11.096	88,51%	10,95%	0,54%
Comercio al por menor	5.360	88,30%	10,84%	0,86%
Venta y reparación de vehículos de motor y mo	2.807	77,41%	21,70%	0,89%
Transportes	4.797	89,93%	9,32%	0,75%
Hostelería	6.356	88,99%	9,38%	1,64%
Servicios de alojamiento	2.501	89,32%	9,36%	1,32%
Servicios de comidas y bebidas	3.855	88,77%	9,39%	1,84%
Comunicaciones	2.387	81,40%	17,55%	1,05%
Servicios Empresariales	7.251	82,58%	16,15%	1,27%
Administración	30	100,00%	0,00%	0,00%
Educación	1.166	87,99%	11,15%	0,86%
Sanidad	2.309	91,34%	7,97%	0,69%
Otros servicios	2.064	86,68%	12,55%	0,78%
Total	73.646	85,81%	13,31%	0,88%

Sectores tecnológicos³

Nos pareció interesante comprobar si las actividades desarrolladas por las empresas de alto crecimiento y gacela tenían un componente más «tecnológicos», según las categorías definidas por el INE.⁴

Si observamos la proporción de empresas tecnológicas en cada grupo, podemos observar un nivel mayor para las empresas de alto crecimiento (9,97 %) y en el grupo de comparación (8,01 %). Solo 6,48 % de las empresas gacela desarrollan una actividad tecnológica.

	Comparación	Comparación	Alto Crecimiento	Alto Crecimiento	Gacelas	Gacelas
Total sectores tecnológicos	5.060	8,01%	977	9,97%	42	6,48%
Resto de sectores no tecnológicos	58.138	91,99%	8.823	90,03%	606	93,52%
Total	63.198	100,00%	9.800	100,00%	648	100,00%

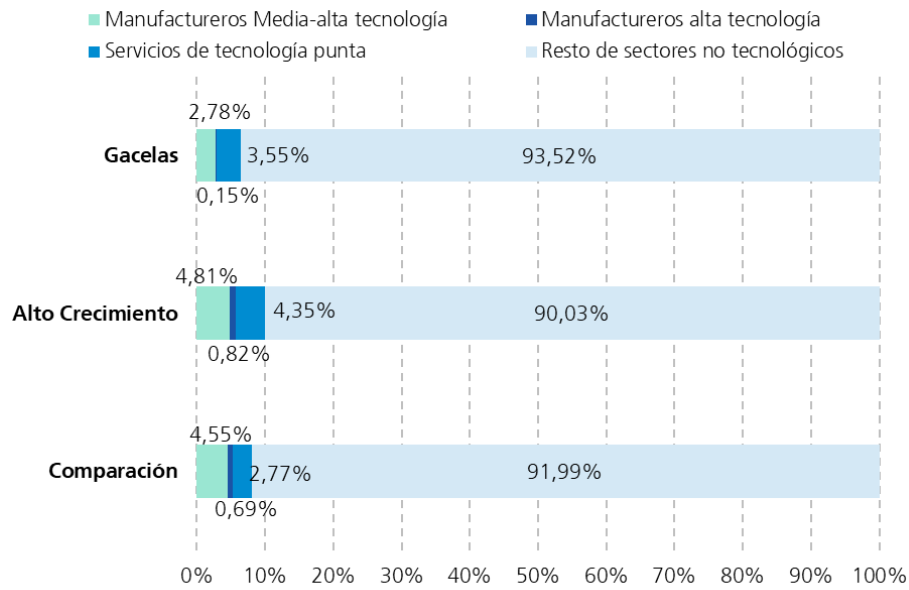


El sector de Servicios de tecnología punta concentra más empresas gacela y empresas de alto que de empresas del grupo de comparación. Las empresas gacela representan el 3,65 %, las empresas de alto crecimiento el 4,35 % mientras el grupo de comparación el 2,77 %.

Sectores Tecnológicos	Comparación		Alto Crecimiento		Gacelas	
	Nº Empresas	%	Nº Empresas	%	Nº Empresas	%
Manufactureros Media-alta tecnología	2.877	4,55%	471	4,81%	18	2,78%
Manufactureros alta tecnología	434	0,69%	80	0,82%	1	0,15%
Servicios de tecnología punta	1.749	2,77%	426	4,35%	23	3,55%
Resto de sectores no tecnológicos	58.138	91,99%	8.823	90,03%	606	93,52%
Total	63.198	100,00%	9.800	100,00%	648	100,00%

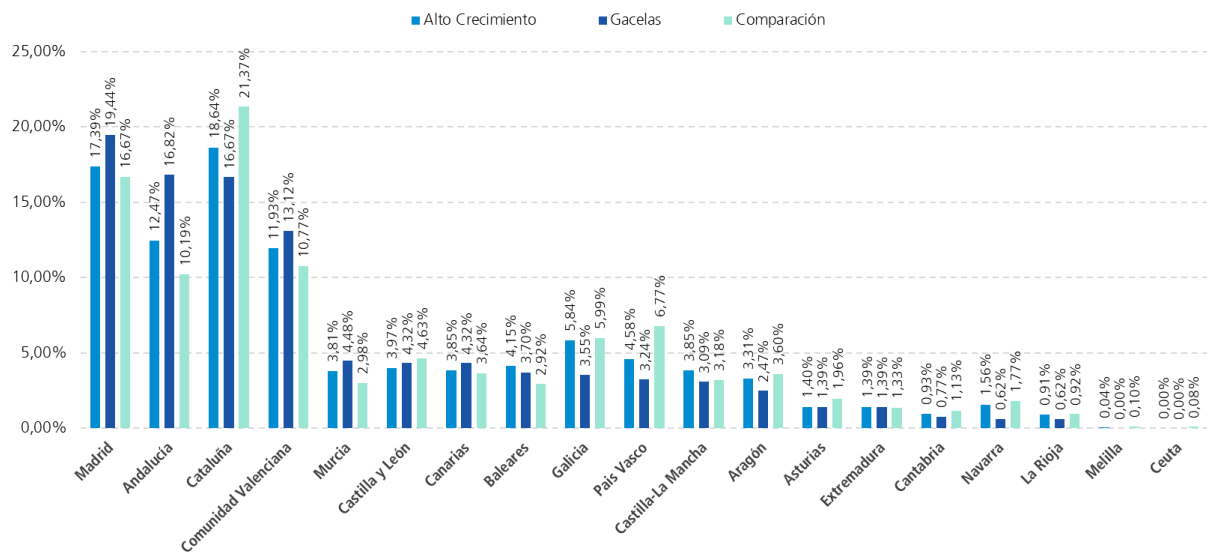
³ Según clasificación del INE.

⁴ Estos sectores definen como «aquellos que, dado su grado de complejidad, requieren un continuo esfuerzo en investigación y una sólida base tecnológica. En este sentido, los indicadores de alta tecnología se concibieron inicialmente como una medida de los resultados y del impacto de la I+D. Además, estos indicadores constituyen una herramienta de gran utilidad para el análisis de la competitividad e internacionalización de la economía».



Sectores Tecnológicos	Comparación	% Comparativa	Alto Crecimiento	% AC	Gacelas	% Gacelas
Manufactureros Media-alta tecnología	2.877	56,86%	471	48,21%	18	42,86%
Manufactureros alta tecnología	434	8,58%	80	8,19%	1	2,38%
Servicios de tecnología punta	1.749	34,57%	426	43,60%	23	54,76%
Total tecnológicos	5.060	100,00%	977	100,00%	42	100,00%

Análisis geográfico



El 18,64 % de las empresas de alto crecimiento se ubican en Cataluña delante de Madrid que cuenta con el 17,39 % y Andalucía el 12,47 %. En cambio, las empresas gacela eligen Madrid en un 19,44 % y Cataluña en un 16,67 %.

Analizando ahora la proporción de gacelas y empresas de alto crecimiento respecto al total de cada categoría por autonomía, vemos que la tasa de gacela alcanza un 1,40 % en Andalucía y un 1,27 % en Murcia. La proporción de empresas de alto crecimiento es más alto en Baleares, Murcia y Andalucía.

Comunidad	Alto Crecimiento	Gacelas	Comparación	Total	Alto Crecimiento	Gacelas	Comparación
Andalucía	1.222	109	6.439	7.770	15,73%	1,40%	82,87%
Aragón	324	16	2.274	2.614	12,39%	0,61%	86,99%
Asturias	137	9	1.239	1.385	9,89%	0,65%	89,46%
Baleares	407	24	1.844	2.275	17,89%	1,05%	81,05%
Canarias	377	28	2.298	2.703	13,95%	1,04%	85,02%
Cantabria	91	5	714	810	11,23%	0,62%	88,15%
Castilla y León	389	28	2.928	3.345	11,63%	0,84%	87,53%
Castilla-La Mancha	377	20	2.011	2.408	15,66%	0,83%	83,51%
Cataluña	1.827	108	13.503	15.438	11,83%	0,70%	87,47%
Ceuta	0	0	50	50	0,00%	0,00%	100,00%
Comunidad Valenciana	1.169	85	6.805	8.059	14,51%	1,05%	84,44%
Extremadura	136	9	841	986	13,79%	0,91%	85,29%
Galicia	572	23	3.787	4.382	13,05%	0,52%	86,42%
La Rioja	89	4	584	677	13,15%	0,59%	86,26%
Madrid	1.704	126	10.536	12.366	13,78%	1,02%	85,20%
Melilla	4	0	61	65	6,15%	0,00%	93,85%
Murcia	373	29	1.885	2.287	16,31%	1,27%	82,42%
Navarra	153	4	1.118	1.275	12,00%	0,31%	87,69%
País Vasco	449	21	4.281	4.751	9,45%	0,44%	90,11%
Total	9.800	648	63.198	73.646	13,31%	0,88%	85,81%

Cotización en bolsa

Muy pocas de las empresas estudiadas eligen acudir a los mercados financieros para financiarse. La proporción es más alta (0,20 %) para las empresas de alto crecimiento que para las gacelas (0,15 %) y el grupo de comparación (0,14 %).

	Nº Empresas	Empresas que cotizan en bolsa	%
Gacelas	647	1	0,15%
Alto Crecimiento	9.800	20	0,20%
Comparación	63.198	89	0,14%

Si comparamos las empresas de la muestra que usan los mercados de capitales respecto al total de empresas que cotizan, podemos ver que el 37,23 % del grupo de comparación están en esa situación frente al 8,23 %% de las empresas de alto crecimiento.

Tipo Cotización	Empresas Activas	%	Empresas Comparación	%	Empresas Alto Crecimiento	%	Gacelas	%
BME	156	4,37%	59	66,29%	8	40,00%	0	0,00%
MAB	36	1,01%	16	17,98%	8	40,00%	1	100,00%
MARF	39	1,09%	14	15,73%	4	20,00%	0	0,00%
Total	231	6,47%	89	100,00%	20	100,00%	1	100,00%

Para el MAB, se ha tomado solamente en cuenta las 36 empresas en expansión de este mercado.⁵

INTERNACIONALIZACIÓN

⁵ Además de las empresas en expansión, en el MAB cotizan otro tipo de compañías como las SICAV (Sociedades de Inversión de Capital Variable), las SOCIMI (Sociedades de Inversión en el Mercado Inmobiliario), las SIL (Sociedades de Inversión Libre) o las ECR (Entidades de Capital Riesgo).

Actividad exterior

Las empresas de alto crecimiento y las empresas del grupo de comparación son más activas a nivel internacional que las gacela. Cuando las empresas de alto crecimiento y las empresas del grupo de comparación tienen una actividad exterior en el 32 % de los casos, esta tasa baja al 20 % para las empresas gacela.

	Alto Crecimiento	Gacelas	Comparación
Sin actividad exterior	67,94%	79,48%	67,26%
Importa	7,17%	4,32%	7,96%
Exporta	8,17%	5,40%	8,56%
Importa y exporta	16,72%	10,80%	16,22%
Total	100,00%	100,00%	100,00%

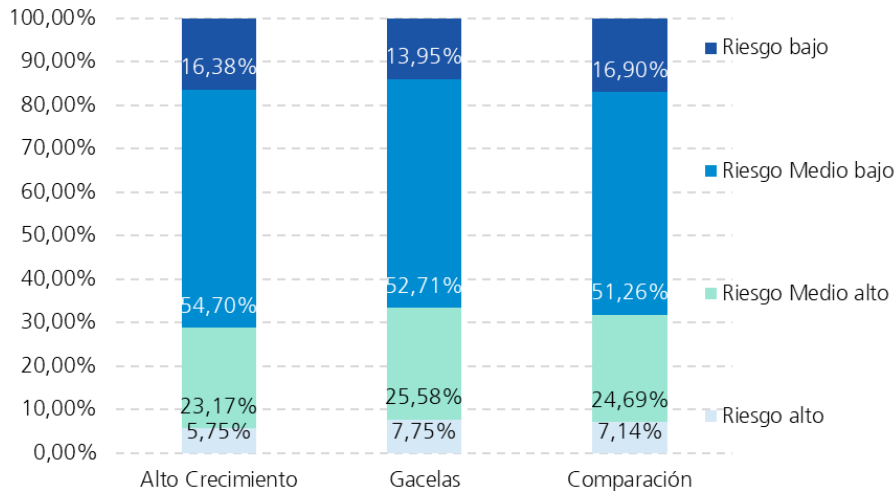
Implantación en el extranjero.

Más del 5 % de las empresas de alto crecimiento y del grupo de comparación tienen una implantación en el exterior mientras a penas 3 % de las empresas gacela tienen una filial en el extranjero.

Nº Participadas extranjeras	Alto crecimiento	Gacelas	Comparación
1	3,18%	1,70%	3,05%
De 2 a 5	1,97%	0,93%	2,04%
De 6 a 10	0,39%	0,00%	0,42%
11 o más	0,13%	0,00%	0,23%
Sin información	94,33%	97,38%	94,26%
Total	100,00%	100,00%	100,00%

ANÁLISIS POR NIVELES DE RIESGO

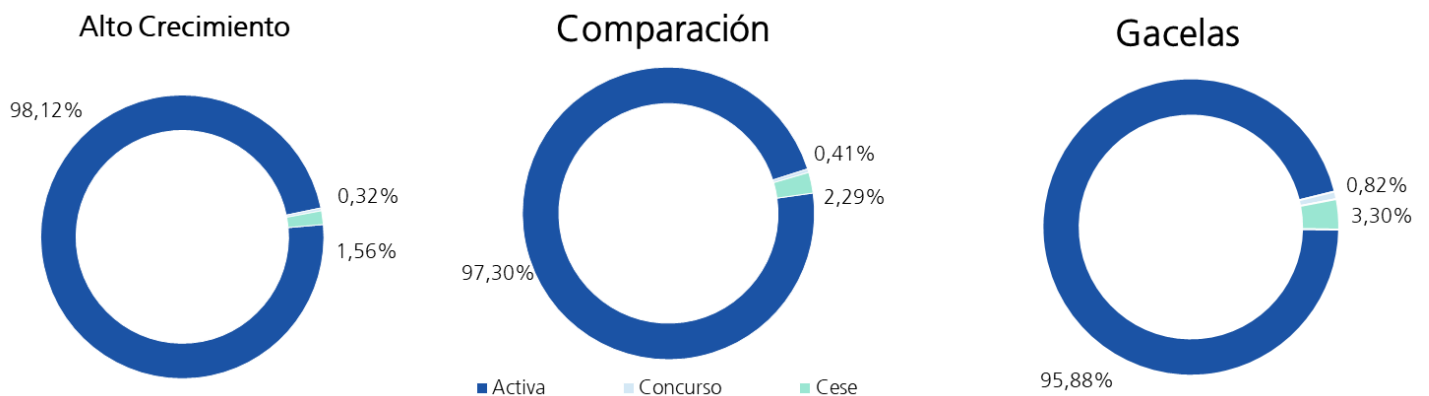
Las empresas gacela presentan un nivel de riesgo superior a las empresas de alto crecimiento y a las del grupo de comparación. Las sociedades con un nivel de riesgo alto o medio alto representan un 28,92 % de las empresas de alto crecimiento, el 33,33 % de las empresas gacela y el 31,94 % del grupo de comparación.



Situación actual de las empresas que en 2017

Si observamos el comportamiento de las empresas estudiadas el año pasado, podemos ver que las empresas de alto crecimiento presentan una menor tasa de mortalidad a un año que las otras categorías, aunque la diferencia entre ellas es muy leve.

De las empresas de alto crecimiento estudiadas en 2017, el 1,88 % se encuentran en situación de concurso o de cese de actividad en 2018 mientras esta tasa es del 4,12 % para las gacela y del 2,70% para el grupo de comparación.

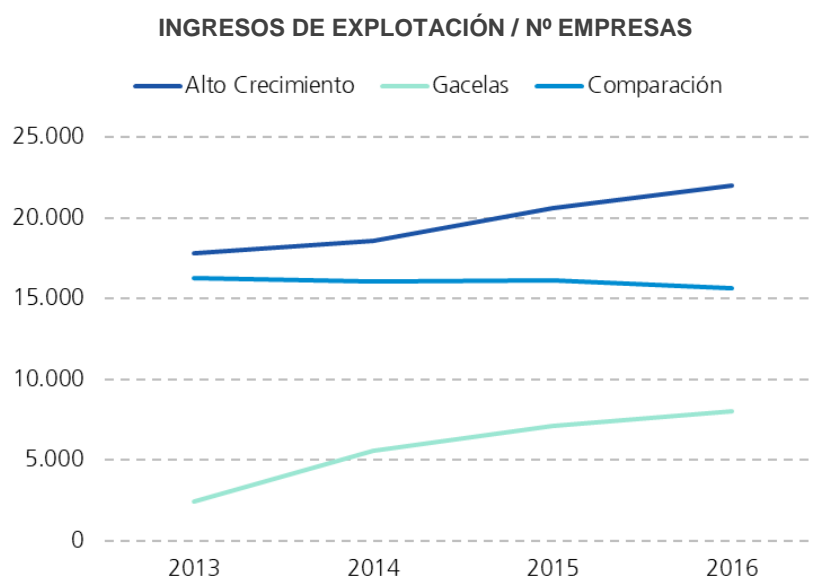


IMPACTO ECONOMICO

En los cuadros siguientes podemos observar los resultados económicos de las tres categorías de empresas durante el periodo 2013-2016.

Por su propia definición, las empresas gacela y las empresas de alto crecimiento se caracterizan por un alto crecimiento de sus ingresos en los últimos años, lo que explica el rendimiento mayor que obtienen respecto al resto de empresas. La facturación de las empresas de alto crecimiento aumentó en un 23,71 % a lo largo del periodo estudiado, las empresas gacela en un 227,33%, mientras el grupo de comparación observó un descenso del 4,15%.

INGRESOS DE EXPLOTACIÓN (mil eur)	2013	2014	2015	2016
Alto Crecimiento	174.423.129	181.821.614	202.333.276	215.919.797
Gacelas	1.590.293	3.601.621	4.606.924	5.205.577
Comparación	1.030.403.927	1.013.143.395	1.017.750.598	987.671.107

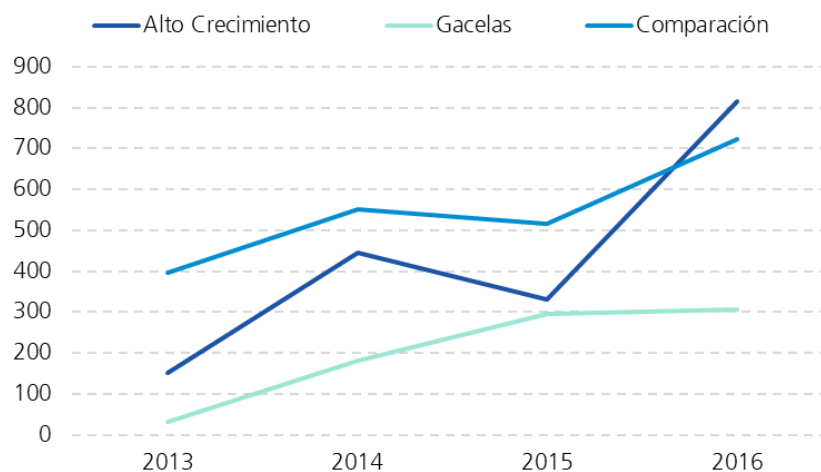


Resultado

Entre 2013 y 2016, las tres categorías de empresas aumentaron significativamente sus resultados. Las empresas gacela registraron el aumento más importante con un 864,10 %, seguidas por las empresas de alto crecimiento con un 434,96 % y por las empresas del grupo de comparación con un 82,93 %.

RESULTADO DEL EJERCICIO (mil eur)	2013	2014	2015	2016
Alto Crecimiento	1.493.448	4.361.101	3.249.692	7.989.332
Gacelas	20.617	117.495	191.830	198.769
Comparación	24.990.629	34.814.228	32.581.554	45.714.378

RESULTADO (miles de €) / N° EMPRESAS

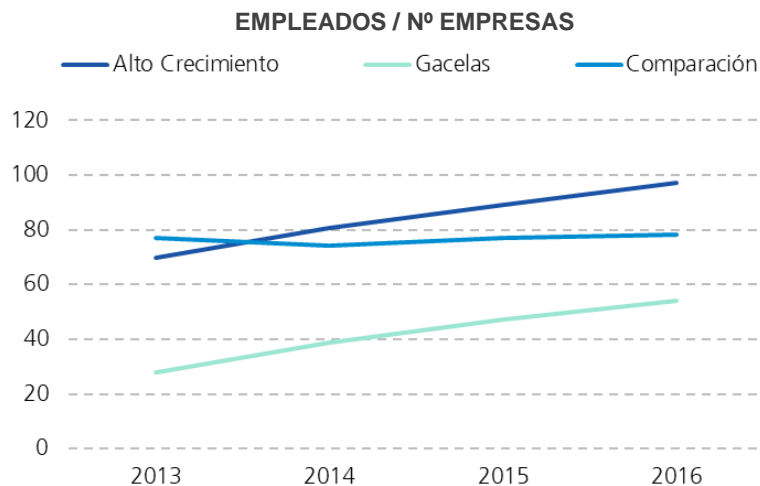


Empleados

Las tres categorías de empresas crearon un total de 342.097 puestos de trabajo entre 2013 y 2016. El 77,68 % de estos puestos proceden de las empresas de alto crecimiento mientras el grupo de comparación contribuyó en un 17,34 % y las empresas gacela en un 4,98 %.

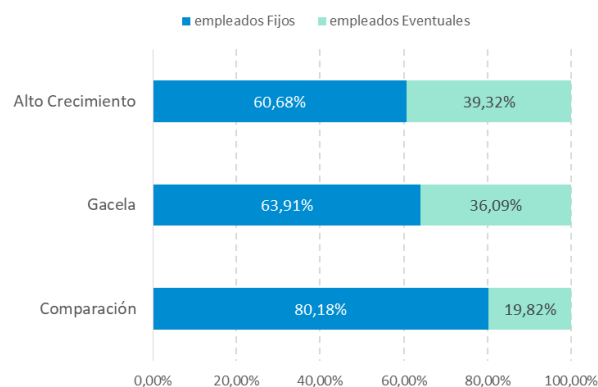
El papel de las empresas de alto crecimiento y de las empresas gacela en la creación de empleo es aún más destacable si consideramos el ratio empleo / número de empresas. Por cada empresa de alto crecimiento se crearon 27,12 puestos de trabajo, cifra que es de 26,31 para las empresas gacela y de solo 0,94 para las empresas del grupo de comparación.

EMPLEADOS	2013	2014	2015	2016
Alto Crecimiento	685.686	789.945	872.682	951.428
Gacelas	18.114	25.226	30.580	35.165
Comparación	4.883.576	4.695.517	4.869.606	4.942.880



Si analizamos la tipología de contrato, podemos ver que las empresas de alto crecimiento y gacela usaron contratos eventuales en un 39,32 % y en un 36,09 % respectivamente, mientras esta proporción es de 21,24 % para el grupo de comparación.

	Comparación	Gacela	Alto Crecimiento
empleados Fijos	80,18%	63,91%	60,68%
empleados Eventuales	19,82%	36,09%	39,32%
Empleados total	100,00%	100,00%	100,00%



Rentabilidad y endeudamiento

Las tres categorías de empresas vieron sus rentabilidades económicas y financieras aumentar durante el periodo 2013-2016. Las empresas de alto crecimiento y las gacela son las que mejoran sus rentabilidades en una mayor medida respecto al grupo de comparación.

Por otro lado, las empresas Gacela aumentan significativamente su nivel de endeudamiento en el periodo estudiado: +14,95 pp mientras el grupo de comparación y las empresas de alto crecimiento lo reducen.

Gacelas	2013	2014	2015	2016
Rentabilidad Económica (%)	0,54	2,62	3,84	3,61
Rentabilidad Financiera (%)	1,13	8,35	11,80	10,84
Endeudamiento (%)	51,83	69,22	67,36	66,75

Alto Crecimiento	2013	2014	2015	2016
Rentabilidad Económica (%)	0,75	2,26	1,51	3,54
Rentabilidad Financiera (%)	2,28	6,37	4,39	9,92
Endeudamiento (%)	67,15	64,62	65,54	64,35

Comparación	2013	2014	2015	2016
Rentabilidad Económica (%)	1,64	2,32	2,16	3,00
Rentabilidad Financiera (%)	5,31	7,44	6,61	8,98
Endeudamiento (%)	59,99	59,29	57,20	56,27

Resultados Financieros (miles de euros)

Gacelas	2013	2014	2015	2016
Inmovilizado	2.759.852	3.097.104	3.292.264	3.431.109
Activo Circulante	1.066.222	1.382.561	1.702.001	2.069.178
Total Activo	3.826.074	4.479.665	4.994.265	5.500.288
Fondos propios	1.842.991	1.378.623	1.630.319	1.828.931
Acreeedores a L.P.	780.121	1.602.560	1.633.274	1.635.509
Total Pasivo y capital propio	3.826.074	4.479.665	4.994.265	5.500.288

Alto Crecimiento	2013	2014	2015	2016
Inmovilizado	100.777.912	94.555.304	114.521.066	115.731.462
Activo Circulante	98.446.105	98.803.173	100.358.844	110.213.967
Total Activo	199.224.017	193.358.477	214.879.911	225.945.429
Fondos propios	65.446.325	68.411.026	74.039.287	80.547.864
Acreeedores a L.P.	43.844.987	38.564.059	42.334.096	38.605.676
Total Pasivo y capital propio	199.224.017	193.358.477	214.879.911	225.945.429

Comparación	2013	2014	2015	2016
Inmovilizado	698.261.587	689.121.943	686.041.210	688.725.539
Activo Circulante	477.963.558	460.077.626	466.219.713	474.982.393
Total Activo	1.527.497.927	1.499.195.450	1.508.779.211	1.525.916.963
Fondos propios	470.555.569	467.871.045	493.184.624	508.870.802
Acreeedores a L.P.	272.881.031	271.912.177	262.382.866	257.206.385
Total Pasivo y capital propio	1.176.229.365	1.149.199.569	1.152.260.923	1.163.707.931

Gacelas	2013	2014	2015	2016
Gastos de personal	380.595	749.643	884.709	1.055.375
Ingresos explotacion / empleados	88	143	151	148
Gastos de personal / Ingresos de explotacion	23,93	20,81	19,20	20,27

Alto Crecimiento	2013	2014	2015	2016
Gastos de personal	13.337.907	15.801.721	18.864.369	22.366.559
Ingresos explotacion / empleados	254	230	232	227
Gastos de personal / Ingresos de explotacion	7,65	8,69	9,32	10,36

Comparación	2013	2014	2015	2016
Gastos de personal	151.942.179	152.028.956	158.306.753	160.843.262
Ingresos explotacion / empleados	211	216	209	200
Gastos de personal / Ingresos de explotacion	14,75	15,01	15,55	16,29

Metodología:

Clasificación de los sectores por nivel tecnológico

Metodología general del INE sobre la clasificación de sectores tecnológicos:

<http://www.ine.es/daco/daco43/notaiat.pdf>

Tabla clasificación actividades a 2 dígitos

Sectores manufactureros de tecnología media-alta	CNAE 2009
Industria química	20
Fabricación de armas y municiones	25.4
Fabricación de material y equipo eléctrico	27
Fabricación de maquinaria y equipo n.c.o.p.	28
Fabricación de vehículos de motor, remolques y semirremolques	29
Fabricación de otro material de transporte n.c.o.p.	30.9
Fabricación de instrumentos y suministros médicos y odontológicos	32.5
Sectores manufactureros de alta tecnología	
Fabricación de productos farmacéuticos	21
Fabricación de productos informáticos, electrónicos y ópticos	26
Fabricación de otro material de transporte	30.3
Servicios de alta tecnología o de punta	
Actividades cinematográficas, de video y de programas de televisión, grabación	59
Actividades de programación y emisión de radio y televisión	60
Telecomunicaciones	61
Programación, consultoría y otras actividades relacionadas con la informática	62
Servicio de información	63
Investigación y desarrollo	72

Los datos mencionados en este estudio proceden de la Base de datos de INFORMA D&B, a fecha 1 de mayo de 2018.

Los análisis financieros y análisis accionarial se han realizado con los datos del SABI.

Origen de los estudios sobre empresas gacela y de alto crecimiento. Principales publicaciones

Los primeros estudios sobre las empresas de alto crecimiento aparecen en Estados Unidos, a finales de los años 70. David Birch, un investigador del MIT, encontró que la mayor creación de empleos se encontraba en las pymes, y no en las grandes empresas como se pensaba generalmente, demostrando que 2 tercios de los nuevos empleos entre 1969 y 1976 habían sido creados por empresas de menos de 20 empleados (Birch 1979).

Desde hace tres décadas los estudios sobre las empresas de alto crecimiento⁶ se han multiplicado, para conocer mejor las características de estas empresas. Los gobiernos e instituciones internacionales están especialmente interesados en determinar las condiciones que podrían favorecer la creación de ese tipo de empresas, especialmente en época de crisis.

BIBLIOGRAFIA

Birch, David L. «The Job Generation Process». Cambridge, MA: MIT Program on Neighbourhood and Regional Change. (1979).
 «Job Creation in America». New York: Free Press. (1987),
 «Who Creates Jobs? » Public Interest 65(1), 3-14. (1989),

Eurostat - OECD. *Manual on Business Demography Statistics*. 2007

OCDE Studies on SME and Entrepreneurship. *High Growth enterprises what governments can do to make a difference*. 2010

Colin, Mason; Ross, Brown. «High Growth Firms in Scotland». Octubre 2010

Matthieu Brun, Flavia Chai. «Les PME en forte croissance». Bulletin de la Banque de France. 2012

O. Amat, J. Fontrodona, J.M. Hernández, A. Stoyanova. *Las empresas de alto crecimiento y las Gacelas: cómo son y cómo actúan las mejores empresas*. PROFIT Editorial 2010

P. López-García, S. Puente. «What makes a high-growth firm? A probit analysis using Spanish Firm-Level Data». Banco de España. 2009

«Determinantes y características de las empresas de Alto Crecimiento en España». *Boletín Económico del Banco de España*. Banco de España. Octubre 2009

A.N. Hoffman, M.Junge. «Documenting data on high-growth firms and entrepreneurs across 17 Countries» 2006

Totti Könnölä, Sara Fernández López, Iván García Miranda, Senén Barro Ameneiro, José Manuel Leceta. «Las empresas de alto crecimiento no surgen por azar». Real Academia de Ingeniera 2017.

⁶ Por empresas de alto crecimiento se entiende empresas que aumentan de manera significativa y continua sus ingresos, por lo tanto sus empleados, aunque no existen criterios unificados sobre la definición de esta tipología de empresas. También se estudia las empresas Gacelas”, empresas de las mismas características pero con menos de 5 años de antigüedad.

Cálculo de los ratios

Rentabilidad Económica (ROA): $\text{Resultado del ejercicio} / \text{Activo Total} * 100$

Rentabilidad Financiera (ROE): $\text{Resultado del ejercicio} / \text{Fondos Propios} * 100$

Ratio endeudamiento: $\text{Total pasivo y capital propio} - \text{Fondos Propios} / \text{Total Pasivo y capital propio}$



Información de Empresas

www.informa.es

Servicio de Atención al Cliente

✉ clientes@informa.es

📞 902 176 076

INFORMA D&B

María Álvarez

malvarez@informa.es

Tel.: 91 661 71 19

María Asarta

maria@sccomunicacion.es

Tel.: 91 490 64 65