



CONTENIDO

-
- 2 Resumen ejecutivo
 - 3 Evolución en los últimos cinco años
 - 4 Salidas - Entradas por comunidad autónoma en 2017
 - 5 Saldos entre entrada y salidas 2017
 - 7 Procedencia
 - 9 Cambios de domicilio en Cataluña desde el 1 de octubre
-



RESUMEN EJECUTIVO

Los cambios de domicilio social nos muestran que algunas comunidades autónomas son más atractivas que otras en término de negocio. Desde hace 5 años, en Baleares, Cantabria y Madrid el número de empresas que se instalan es mayor al de las que se van. En cambio, en Cataluña y en el País Vasco sucede lo

contrario, aunque en mayor proporción en el primer caso que en el segundo.

Desde principios de octubre 2017, como consecuencia de la situación política, la salida de empresas de Cataluña aumentó. Las cifras de salida se dispararon en beneficio de otras comunidades,

principalmente Madrid, pero también de la Comunidad Valenciana y de Aragón. El 61,67 % de las empresas que se fueron de Cataluña desde octubre eligieron Madrid como nueva sede social.

EVOLUCIÓN EN LOS CINCO ÚLTIMOS AÑOS

Entre 2013 y 2017, los cambios de domicilios sociales a otra comunidad aumentaron de manera constante y supusieron una subida de un 41,67 %.

Baleares, Cantabria y Madrid tuvieron un saldo positivo a lo largo de estos cinco

años. Al contrario, Cataluña y el País Vasco son las únicas que registraron saldos negativos en el periodo estudiado, si bien en magnitudes diferentes.

En 2017 la diferencia que existía entre Madrid y Cataluña aumentó. Madrid

alcanzó un saldo positivo de 913 empresas y, en cambio, Cataluña mostró un saldo negativo de 1.347, cuatro veces más que el año anterior. Desde hace cuatro años, Madrid es la comunidad autónoma que atrae el mayor número de empresas.

	2013	2014	2015	2016	2017
Cambios de comunidad autónoma	3.734	3.828	4.063	4.142	5.290

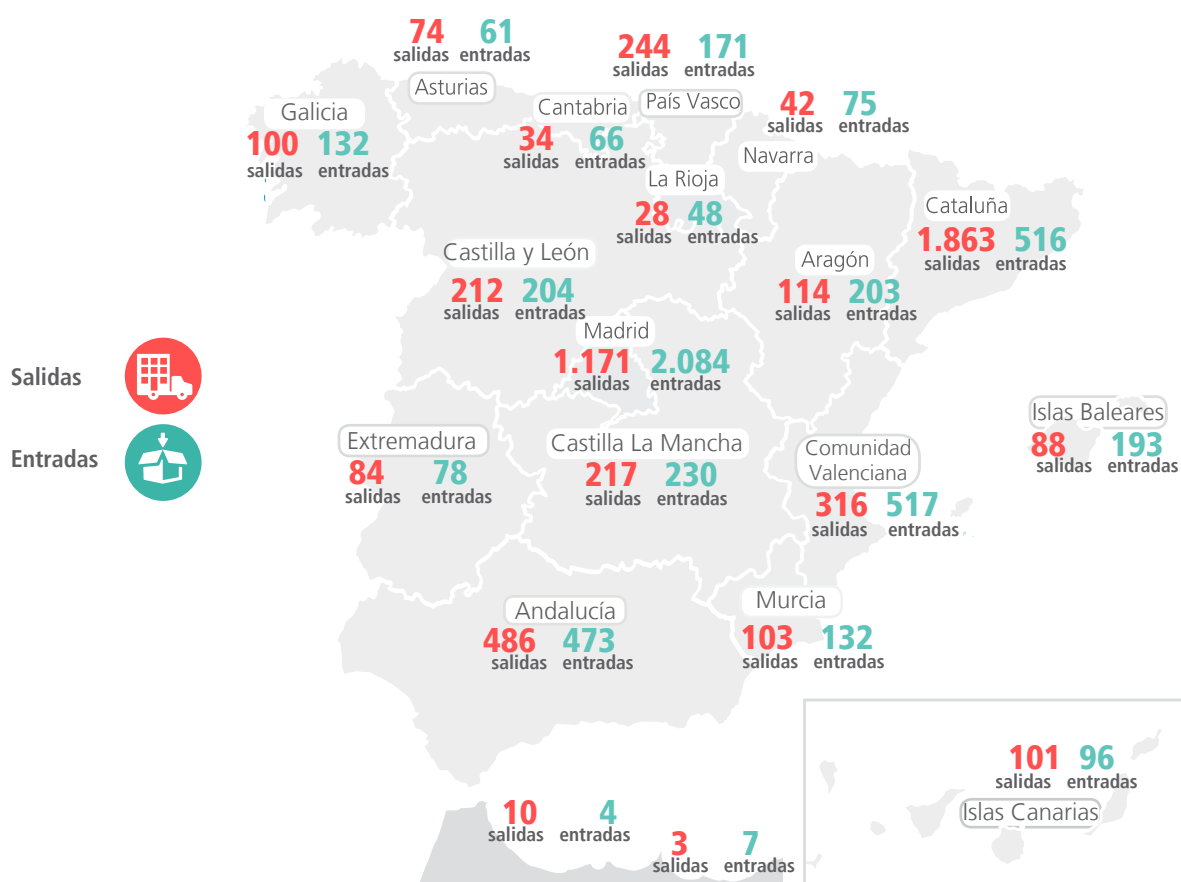
Saldo (Entradas- Salidas)	2013	2014	2015	2016	2017	
Andalucía	19	16	8	132	-13	
Aragón	57	32	14	-41	89	
Asturias	-14	-15	5	-7	-13	
Baleares	23	56	57	76	105	
Canarias	-39	8	-16	-16	-5	
Cantabria	1	23	13	9	32	
Castilla y León	16	-9	-76	-47	-8	
Castilla-La Mancha	-8	12	4	-38	13	
Cataluña	-217	-322	-254	-279	-1.347	○
Ceuta	-6	-6	-4	0	-6	
Comunidad Valenciana	100	21	-20	-53	201	○
Extremadura	6	21	-1	-1	-6	
Galicia	15	49	15	-15	32	
La Rioja	-11	10	12	4	20	
Madrid	4	227	364	407	913	○
Melilla	5	1	4	-3	4	
Murcia	14	-21	-22	8	29	
Navarra	75	-21	-18	-73	33	
País Vasco	-40	-82	-85	-63	-73	○

SALIDAS-ENTRADAS POR COMUNIDAD AUTÓNOMA 2017

Las comunidades que cuentan con mayor número de empresas: Madrid, Cataluña, Comunidad Valenciana y Andalucía son también donde se ven mayores movimientos de empresas. Se registraron

más salidas en Cataluña, Madrid y Andalucía. Mientras las comunidades donde se instalaron más empresas fueron Madrid, Comunidad Valenciana y Cataluña.

CAMBIOS DE DOMICILIO SOCIAL SEGÚN COMUNIDAD AUTÓNOMA



SALDO ENTRE ENTRADAS Y SALIDAS 2017

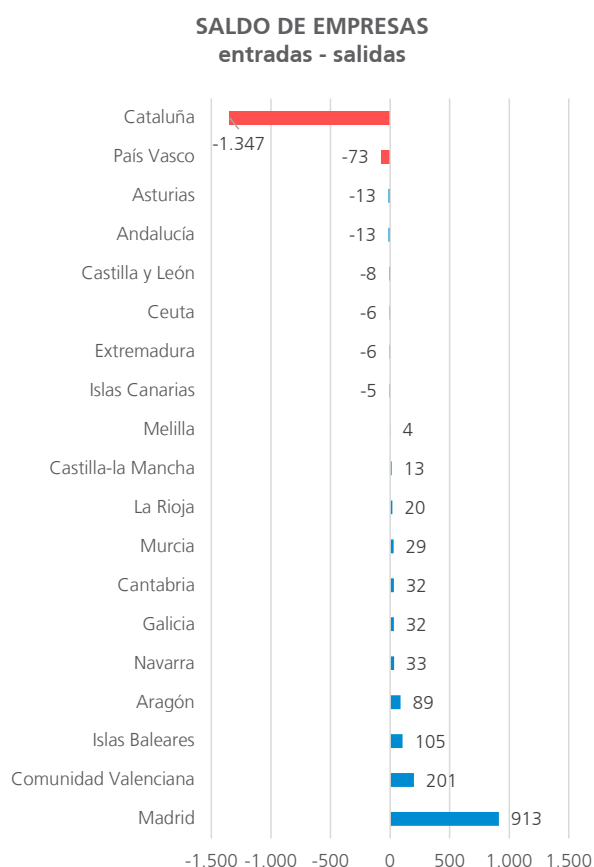
El saldo neto entre salidas y entradas nos indica qué grado de «atracción» tiene cada una de las comunidades. No solo interesa conocer el número de empresas sino también el volumen de negocio que representa.

EMPRESAS

2017 estuvo marcado por la fuga de empresas catalanas originada por el proceso independentista. Cataluña y el País Vasco lideraron la lista de las ocho comunidades con un balance negativo

de 1.347 y 73 respectivamente. Madrid fue la comunidad con el saldo positivo más elevado, de 913, seguida por la Comunidad Valenciana con 201 traslados a su favor.

	Entradas	Salidas	Saldo
Cataluña	516	1.863	-1.347
País Vasco	171	244	-73
Asturias	61	74	-13
Andalucía	473	486	-13
Castilla y León	204	212	-8
Ceuta	4	10	-6
Extremadura	78	84	-6
Islas Canarias	96	101	-5
Melilla	7	3	4
Castilla-la Mancha	230	217	13
La Rioja	48	28	20
Murcia	132	103	29
Cantabria	66	34	32
Galicia	132	100	32
Navarra	75	42	33
Aragón	203	114	89
Islas Baleares	193	88	105
Comunidad Valenciana	517	316	201
Madrid	2.084	1.171	913



VENTAS

No solo se trata de un incremento importante del número de empresas sino de la facturación que representan. En 2017, 70 empresas con una facturación de más de 70 millones de euros se trasladaron a Madrid que se convirtió en la principal beneficiaria de estos traslados.



Cambios 2017 (ventas 2016.millones de euros)	Entradas	Salidas	Saldo
Cataluña	708,97	30.487,49	-29.778,52
Castilla y León	104,71	572,97	-468,26
Murcia	85,21	196,71	-111,50
Islas Canarias	105,28	215,07	-109,79
País Vasco	103,68	185,90	-82,22
Navarra	21,41	56,24	-34,83
La Rioja	5,40	9,98	-4,58
Ceuta	0,46	2,13	-1,67
Cantabria	14,75	9,97	4,78
Melilla	5,38	0,14	5,23
Castilla-la Mancha	269,09	203,01	66,08
Galicia	161,10	25,13	135,98
Asturias	271,28	71,81	199,47
Extremadura	318,66	31,22	287,43
Andalucía	658,12	244,04	414,08
Aragón	936,52	258,43	678,09
Islas Baleares	1.056,13	22,65	1.033,47
Comunidad Valenciana	1.378,86	336,55	1.042,31
Madrid	27.563,10	838,65	26.724,45

PROCEDENCIA

El 49,90 % de las empresas que eligieron cambiar su sede social a Madrid en 2017 procedieron de Cataluña.

De las 473 empresas que se instalaron en Andalucía, el 42,92 % procedían de Madrid y el 24,31 % de Cataluña.

De las 517 empresas que llegaron a la Comunidad Valenciana, el 30,94 % procedían de Madrid y el 42,74 % de Cataluña.

De las 516 empresas que llegaron a Cataluña, el 48,45 % procedían de Madrid.

CAMBIOS DE COMUNIDAD: NÚMERO DE EMPRESAS

COMUNIDADES DESTINO



COMUNIDADES DE ORIGEN

	Andalucía	Aragón	Asturias	Cantabria	Castilla-la Mancha	Castilla y León	Cataluña	Ceuta	Comunidad Valenciana	Extremadura	Galicia	Islas Baleares	Islas Canarias	La Rioja	Madrid	Melilla	Murcia	Navarra	País Vasco	Total salidas
Andalucía		5	4	1	15	12	85	1	34	12	6	8	13	1	258	2	14	6	9	486
Aragón	5		1	0	3	6	23	0	9	0	0	1	3	2	51	0	1	7	2	114
Asturias	2	0		4	1	5	3	0	3	1	7	2	1	1	37	0	1	2	4	74
Cantabria	4	0	0		1	2	0	0	0	1	2	0	2	0	7	0	1	1	13	34
Castilla-la Mancha	12	1	2	0		6	7	0	22	1	3	3	4	0	145	0	8	1	2	217
Castilla y León	11	4	9	7	4		14	1	4	8	12	1	2	2	116	0	3	1	13	212
Cataluña	115	145	12	13	26	32		0	221	18	29	104	24	11	1.040	0	22	17	34	1.863
Ceuta	6	0	0	0	0	1	0		0	0	1	0	0	0	1	1	0	0	0	10
Comunidad Valenciana	32	12	3	1	20	6	46	0		2	5	14	10	1	105	0	46	4	9	316
Extremadura	16	0	1	0	1	6	3	0	2		2	5	0	0	46	0	0	1	1	84
Galicia	11	1	1	1	2	12	10	0	1	1		0	6	0	53	0	0	0	1	100
Islas Baleares	5	0	2	0	2	0	23	0	8	1	2		3	1	33	0	6	0	2	88
Islas Canarias	9	0	1	2	1	4	11	0	10	0	6	11		0	42	0	0	1	3	101
La Rioja	1	0	0	0	0	1	3	0	1	1	1	0	1		4	0	0	4	11	28
Madrid	203	27	19	24	142	86	250	2	160	28	47	38	26	14		3	28	16	58	1.171
Melilla	3	0	0	0	0	0	0	0	0	0	0	0	0	0	0		0	0	0	3
Murcia	14	1	0	0	10	1	8	0	30	2	1	1	0	1	32	1		0	1	103
Navarra	4	4	0	1	0	3	8	0	4	0	0	0	0	3	7	0	0		8	42
País Vasco	20	3	6	12	2	21	22	0	8	2	8	5	1	11	107	0	2	14		244
Total entradas	473	203	61	66	230	204	516	4	517	78	132	193	96	48	2.084	7	132	75	171	5.290

No se tienen en cuenta empresas que se mueven dentro de la misma comunidad autónoma

CAMBIOS DE COMUNIDAD: CIFRA DE VENTA (MILLONES DE EUROS)

COMUNIDADES DESTINO

COMUNIDADES DE ORIGEN

	Andalucía	Aragón	Asturias	Cantabria	Castilla-la Mancha	Castilla y León	Cataluña	Ceuta	Comunidad Valenciana	Extremadura	Galicia	Islas Baleares	Islas Canarias	La Rioja	Madrid	Melilla	Murcia	Navarra	País Vasco	Total salidas
Andalucía		1,1	4,6	1,7	2,0	0,2	52,2	0,5	4,2	0,2	0,7	16,4	0,3	0,0	135,1	5,4	15,0	0,2	4,2	244,0
Aragón	0,0		0,0	0,0	0,0	3,2	7,8	0,0	7,4	0,0	0,0	1,5	0,0	0,0	232,3	0,0	1,9	2,2	2,0	258,4
Asturias	0,1	0,0		1,4	0,1	1,6	0,3	0,0	0,8	1,6	0,3	0,0	0,0	0,2	62,5	0,0	0,0	0,1	2,8	71,8
Cantabria	0,0	0,0	0,0		0,0	0,0	0,0	0,0	0,0	0,2	0,0	0,0	0,0	0,0	7,9	0,0	1,0	0,0	0,9	10,0
Castilla-la Mancha	6,7	0,0	1,9	0,0		7,3	2,0	0,0	115,2	0,0	0,2	0,0	0,1	0,0	60,8	0,0	8,8	0,0	0,0	203,0
Castilla y León	2,3	0,3	5,4	0,0	9,6		168,7	0,0	0,0	301,5	8,1	0,1	0,0	0,0	71,1	0,0	0,0	0,1	5,7	573,0
Cataluña	375,2	925,8	256,2	10,8	104,3	71,9		0,0	1.168,5	5,1	98,8	745,9	78,9	1,9	26.569,0	0,0	32,1	7,0	35,9	30.487,5
Ceuta	2,1	0,0	0,0	0,0	0,0	0,0	0,0		0,0	0,0	0,0	0,0	0,0	0,0	0,0	0,0	0,0	0,0	0,0	2,1
Comunidad Valenciana	155,4	6,2	0,1	0,0	13,7	0,9	20,6	0,0		0,0	0,6	44,9	0,4	0,8	66,7	0,0	19,5	2,5	4,1	336,5
Extremadura	1,1	0,0	0,1	0,0	0,0	2,9	0,0	0,0	0,0		0,0	0,4	0,0	0,0	26,8	0,0	0,0	0,0	0,0	31,2
Galicia	1,1	0,0	0,1	0,0	0,0	0,8	1,6	0,0	0,2	0,0		0,0	0,2	0,0	21,1	0,0	0,0	0,0	0,0	25,1
Islas Baleares	0,0	0,0	0,1	0,0	0,0	0,0	3,4	0,0	2,8	0,0	0,1		0,1	0,0	5,7	0,0	0,9	0,0	9,7	22,7
Islas Canarias	0,0	0,0	0,0	0,0	0,1	0,0	140,5	0,0	57,2	0,0	0,4	0,2		0,0	16,6	0,0	0,0	0,0	0,0	215,1
La Rioja	2,8	0,0	0,0	0,0	0,0	0,0	0,0	0,0	0,9	0,0	0,0	0,0	0,0		2,3	0,0	0,0	1,1	3,0	10,0
Madrid	103,8	2,2	1,2	0,5	134,7	12,6	199,9	0,0	19,5	10,0	39,4	246,6	25,2	1,6		0,0	5,9	0,2	35,5	838,6
Melilla	0,1	0,0	0,0	0,0	0,0	0,0	0,0	0,0	0,0	0,0	0,0	0,0	0,0	0,0	0,0		0,0	0,0	0,0	0,1
Murcia	5,3	0,0	0,0	0,0	4,5	0,0	0,6	0,0	0,9	0,0	0,0	0,0	0,0	0,8	184,6	0,0		0,0	0,0	196,7
Navarra	0,3	0,9	0,0	0,0	0,0	1,3	52,3	0,0	0,9	0,0	0,0	0,0	0,0	0,0	0,5	0,0	0,0		0,0	56,2
País Vasco	1,6	0,0	1,7	0,3	0,0	2,0	59,1	0,0	0,4	0,0	12,5	0,0	0,0	0,1	100,2	0,0	0,0	8,0		185,9
Total entradas	658,1	936,5	271,3	14,8	269,1	104,7	709,0	0,5	1.378,9	318,7	161,1	1.056,1	105,3	5,4	27.563,1	5,4	85,2	21,4	103,7	33.768,1

No se tienen en cuenta empresas que se mueven dentro de la misma comunidad autónoma

CAMBIOS DE DOMICILIO EN CATALUÑA DESDE EL 1 DE OCTUBRE

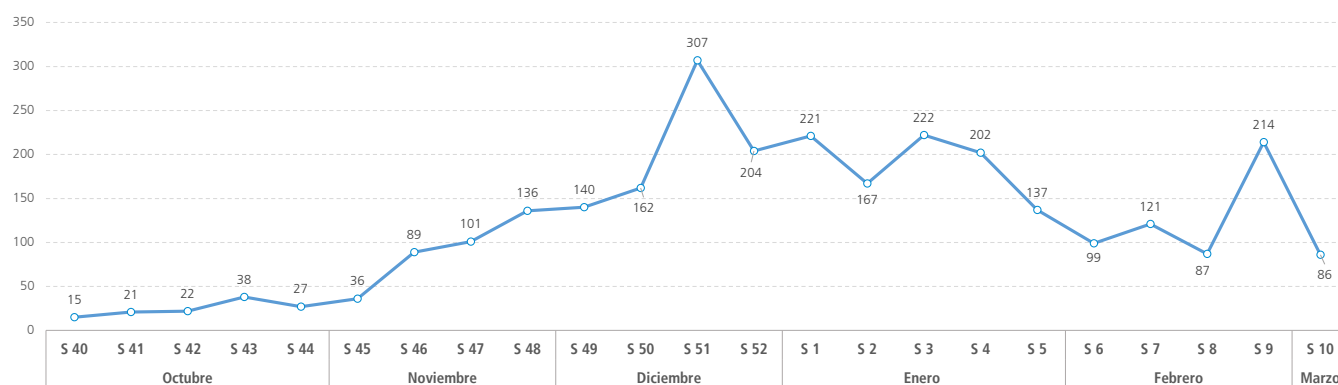
La situación política en Cataluña provocó que a principio de octubre muchas empresas decidieran trasladar su sede social a otra comunidad. Desde entonces, 2.854 empresas cambiaron de domicilio según lo publicado a través

del BORME, de la prensa o de la CMNV, fuentes tratadas por INFORMA.

Aunque numerosas empresas anunciaron su salida de Cataluña a principios de octubre, su publicación oficial tardó algunas semanas, antes de aparecer en

el BORME. La cifra más alta se registró la penúltima semana de 2017 con 307 cambios de domicilio publicados. Desde entonces, el número de empresas que se van de Cataluña va disminuyendo aunque se produjo un repunte a finales de febrero.

EVOLUCIÓN SEMANAL DE LAS SALIDAS DE CATALUÑA DESDE EL 1 DE OCTUBRE



Madrid es la comunidad que recibe la mayoría de las empresas que se van de Cataluña, seguida por la Comunidad Valenciana y Aragón.

Destino de empresas que salen de Cataluña	oct.-17	nov.-17	dic.-17	ene.-18	feb.-18	mar.-18*
Andalucía	8	13	38	62	20	5
Aragón	8	39	58	61	35	12
Asturias	0	0	7	4	1	1
Cantabria	3	2	4	2	7	0
Castilla-La Mancha	2	4	11	7	6	1
Castilla y León	1	8	9	13	15	0
Comunidad Valenciana	9	43	108	95	41	9
Extremadura	1	2	11	4	0	0
Galicia	2	4	11	12	11	2
Baleares	8	13	36	41	19	8
Canarias	2	2	3	11	8	0
La Rioja	2	3	4	5	6	1
Madrid	62	232	502	513	251	200
Murcia	0	1	5	13	7	0
Navarra	0	2	2	13	7	0
País Vasco	4	5	4	7	11	9
Total	112	373	813	863	445	248

* En marzo solo se tiene en cuenta hasta el día 9.

La facturación de las empresas que se fueron de Cataluña desde el 1 de octubre alcanzó 43.924.671.606 euros, el 84,52 % se fue a la Comunidad de Madrid.

Destino de empresas que salen de Cataluña	oct.-17	nov.-17	dic.-17	ene.-18	feb.-18	mar.-18*
Andalucía	3.951.479	215.732.778	145.183.317	120.986.708	396.650.939	39.029.612
Aragón	148.278.287	151.341.596	588.361.277	277.789.014	296.508.296	17.799.671
Asturias	0	0	256.169.310	190.562.189	20.077.516	2.863.370
Cantabria	0	5.178.039	5.434.992	21.467.933	27.840.220	0
Castilla-La Mancha	0	0	95.380.127	19.246.478	14.037.316	0
Castilla y León	0	13.472.753	32.737.844	25.911.291	70.129.912	0
Comunidad Valenciana	70.478.438	310.722.583	740.898.082	862.522.943	205.636.372	75.718.236
Extremadura	5.048	3.764.191	1.289.263	202.932	0	0
Galicia	60.350	5.334.012	92.153.966	27.242.124	3.586.805	0
Baleares	543.858.604	16.343.684	59.798.062	108.233.037	10.178.479	23.678.809
Canarias	44.077	2.466.491	75.990.200	69.964.514	39.313.596	0
La Rioja	498.028	156.708	1.231.517	1.164.687	137.030.440	8.706.689
Madrid	7.094.945.056	12.115.869.650	7.241.856.041	4.607.177.712	5.566.412.942	499.635.461
Murcia	0	1.444.644	24.990.746	15.551.645	3.359.299	0
Navarra	0	0	3.216.202	6.406.594	7.991.728	0
País Vasco	613.395	0	7.495.724	0	22.162.803	5.146.732
Total general	7.862.732.763	12.841.827.129	9.372.186.670	6.354.429.802	6.820.916.664	672.578.579

* En marzo solo se tiene en cuenta hasta el día 9.

Si analizamos los municipios de destino por número de empresas, encontramos a Madrid, Zaragoza y Valencia.

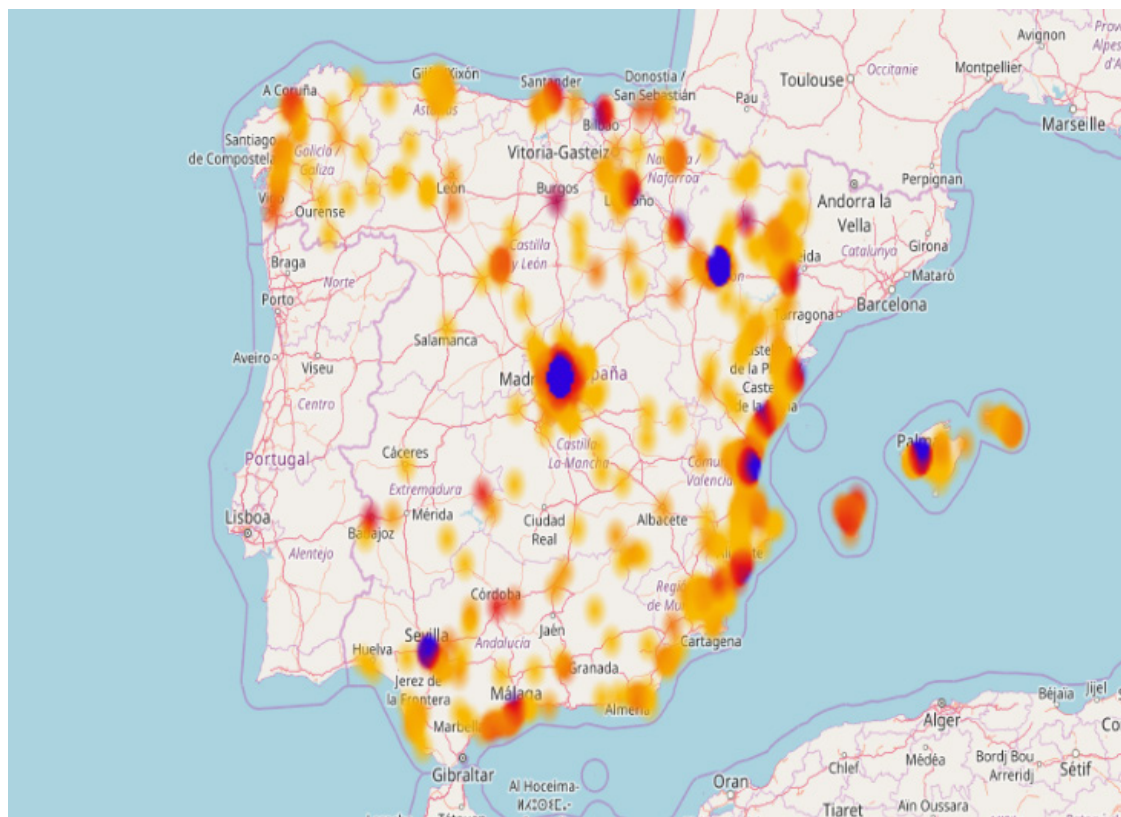
En cuanto al volumen de facturación que representan, los municipios que se benefician más de estos traslados son Madrid, Alcobendas y Getafe.

	Municipios de destino	Nº de Empresas que llegan desde Cataluña	%sobre total
1	Madrid	1.487	52,10%
2	Zaragoza	113	3,96%
3	Valencia	83	2,91%
4	Alcobendas	58	2,03%
5	Palma	51	1,79%
6	Sevilla	30	1,05%
7	Alfafar	22	0,77%
8	Getafe	22	0,77%
9	Alicante	21	0,74%
10	Pozuelo de Alarcón	19	0,67%

	Municipios de destino	Facturación de Empresas que llegan desde Cataluña¹	%sobre total
1	Madrid	32.658.465.788	74,35%
2	Alcobendas	2.242.607.447	5,11%
3	Getafe	966.964.815	2,20%
4	Zaragoza	875.815.191	1,99%
5	Palma	644.320.659	1,47%
6	Valencia	470.067.227	1,07%
7	Alicante	329.607.026	0,75%
8	Pinto	307.222.964	0,70%
9	El Carpio	305.095.973	0,69%
10	Castrillón	250.529.000	0,57%

(1) Facturación individual a 31/12/2016.

MAPA DE LOS MUNICIPIOS DÓNDE MAS EMPRESAS CATALANAS SE INSTALAN



Este estudio ha sido realizado por la Dirección de Estudios de INFORMA D&B.
Los datos proceden de la base de datos de INFORMA D&B.

SOBRE INFORMA D&B.

INFORMA D&B (filial de CESCE) es la compañía líder en el suministro de Información Comercial, Financiera, Sectorial y de Marketing, con una facturación consolidada de más de 100 millones de euros en 2017. Fue la 1ª base de datos española de información comercial y financiera en conseguir el certificado de calidad AENOR, contando actualmente con esta certificación según las normas ISO 9001 y 14001.

Desde sus comienzos en 1992, la base de datos de INFORMA se ha alimentado de múltiples fuentes de información, públicas y privadas, como el BORME (Boletín Oficial del Registro Mercantil), Depósitos de cuentas oficiales, BOE (Boletín Oficial del Estado), BOP (Boletines Oficiales Provinciales y de CC. AA.), prensa nacional y regional, investigaciones ad hoc y publicaciones diversas.

La base de datos nacional de INFORMA contiene:

- 6,7 millones de agentes económicos nacionales;
- 3,4 millones de empresas y autónomos activos con *rating*;
- más de 14,8 millones de balances de empresas;
- más de 15 millones de administradores y cargos funcionales;
- más de 2,6 millones de vinculaciones societarias;
- más de 150.000 datos actualizados diariamente.

El liderazgo de INFORMA se reafirma en 2004 tras absorber el negocio en España y Portugal de la multinacional Dun&Bradstreet. Desde entonces forma parte de la mayor red de información de empresas del mundo: la D&B Worldwide Network, y como tal, ofrece acceso a la información on-line de 290 millones de empresas de todo el mundo.

La base de datos de INFORMA es la más utilizada de España con más de 3 millones de usuarios a través de sus marcas: Informa, elInforma y DBK. Además, el 89 % de las empresas del IBEX 35 y más del 95 % de las entidades financieras son clientes activos de INFORMA.

OTROS ESTUDIOS REALIZADOS POR INFORMA D&B:

🔍 **Estudio de demografía empresarial.** Serie mensual disponible desde abril de 2009.

🔍 **Estudio de Concursos.** Serie mensual disponible desde abril de 2009.

🔍 **Comportamiento de pagos de las empresas españolas y europeas.** Serie trimestral disponible desde el segundo trimestre de 2010.

🔍 **Las mujeres en los consejos de administración y organismos de decisión de las empresas españolas.** Serie anual disponible desde 2009.

🔍 **Empresas "Gacela" y de Alto Crecimiento.** Serie anual disponible desde 2012.



INFORMA D&B S.A.U. (S.M.E.)

Avda. de la Industria, 32
28108 Alcobendas (Madrid)
www.informa.es

Servicio de Atención al Cliente
clientes@informa.es
902 176 076

CONTACTOS PRENSA:

María Asarta
masarta@informa.es
Tel.: 91 490 64 65

María Álvarez
malvarez@informa.es
Tel.: 91 661 71 19